

الإقليم الكشفي العربي
المنظمة الكشفية العربية
الأمانة العامة



الأشبال



أبذل جهدي



SCOUTS®
من أجل عالم أفضل

البرامج والمراحل

الدليل التربوي ... لقادة الأشبال

دليل القادة لتطبيق المناهج الكشفية العربية المطورة
نسخة تجريبية - يوليو (تموز) 2011



الإقليم الكشفي العربي

المنظمة الكشفية العربية

الأمانة العامة

الدليل التربوي لقادة الأتشيال

دليل القادة لتطبيق المناهج الكشفية العربية المطورة

نسخة تجريبية – يوليو 2011



تقديم:

بدأت عملية تطوير المناهج الكشفية العربية منذ عام 2006 بالعديد من الخطوات التي استهلكت باستبيان الواقع الحالي لمناهج السابقة من خلال ندوات الجماعات الصغيرة أثناء التجمعات الكشفية الكبرى، ثم دراسة الأمر مع مجموعة من الخبراء الكشفيين، وتلا ذلك ندوة للمناهج بمكة المكرمة عام 2007، انطلقت منها بعض التوصيات الهامة، وقد دأبت اللجنة الكشفية العربية الفرعية للبرامج وتنمية المراحل على بلورة كل هذه الخطوات، ومن هنا قامت مجموعة من الأكاديميين في مجال المناهج بالعمل للوصول إلى إطار عام لمحتوى المناهج، والذي تم مراجعته في ورشة العمل الكشفية العربية لمراجعة المناهج الكشفية العربية المطورة، التي أقيمت بالمركز الكشفي العربي الدولي بالقاهرة في فبراير (شباط) من عام 2009، وتلاها موافقة الجمعيات الكشفية العربية.

وهذا الدليل الذي بين أيديكم، هو دليل القادة التربوي لمرحلة الأشبال، ومرتبطة به دليل الشبل العربي، اللذان تم مراجعتهما من قبل الندوة الكشفية العربية "نهج المناهج" التي أقيمت بالكويت في إبريل (نيسان) من عام 2010، واللجنة الكشفية العربية الفرعية للبرامج وتنمية المراحل، وقد ساهم في إعداده مجموعة فاضلة من الخبراء التربويين والقادة الميدانيين الملمين باحتياجات وخصائص مرحلة الأشبال، وبقدح معلى من إدارة البرامج والبحوث التربوية بالأمانة العامة للمنظمة الكشفية العربية، وتحت إشراف ومراجعة الأمين العام.

أرجو من الله أن يوفقكم في تطبيق برنامج مرحلة الأشبال باستخدام المناهج الكشفية العربية المطورة، التي تم تطويرها من أجل مجاراة كل ما هو جديد في علوم التربية وما طرأ من تطور في العصر الذي نعيشه، دون إغفال خبرات عمليات التطوير التي أجريت للمناهج الكشفية العربية في السابق، وبهذه المناسبة أتوجه بالشكر لكل من ساهم في وضع لبنات هذا المحتوى الذي يعتبر فخراً للكشافة العربية.

والله الموفق ،،،

الأمين العام
مدير الإقليم الكشفي العربي
د. عاطف عبد المجيد



الدليل التربوي لقادة الأشبال

فهرس

5ص	مدخل إلى الكشفية
ص6-9	تعريف وأساسيات الحركة الكشفية (التعريف - الهدف - المبادئ - الطريقة)
ص10	هيا بنا ندخل عالم الأشبال
ص11	مصطلحات خاصة بمرحلة الأشبال
ص12	رمز الأشبال
ص13	الأهداف التربوية لمرحلة الأشبال
ص14	وعد وقانون الأشبال
ص15-17	الخصائص السنوية لمرحلة الأشبال (من 7 - 11 سنة)
ص18-20	جوانب التنمية الشخصية
ص21	جمول
ص22-27	مجالات منهج الأشبال
ص28-29	أهداف مجالات المنهج الكشفي العربي المطور لمرحلة الأشبال
ص30-35	المؤشرات المعرفية والمهارية والوجدانية لمجالات منهج الأشبال
ص36-42	الأنشطة الفردية والجماعية
ص43	كيف نطبق منهج الأشبال
ص45-48	الأنشطة الجماعية (البرنامج الكشفي في مدة طويلة أو قصيرة)
ص49-52	الأنشطة الفردية (الترويقي (شارات الكفاية) - شارات الهوية - المهام داخل الفرقة)
ص53	أساليب مبتكرة في تطبيق المنهج
ص54	السجلات في الفرقة
ص55-59	الفروق الفردية (نظرية الذكاءات)
ص59-92	نماذج أنشطة الأشبال
ص93	مواقع كشفية تهتمك
ص94	الخاتمة



هذا الدليل هو مدخلك التربوي لعالم الأشبال الرحب، ولكن عليك أيها القائد أن تكون دائم الاطلاع والتثقيف، ولا تقف عند معلومات هذا الدليل فحسب، وذلك لكي تبدع في عملك الكشفي، وتحقق الهدف المرجو من أدائك داخل الحركة الكشفية.



مدخل إلى الكشفية

مقدمة:



ملحوظة

يتم تدريب القادة على التصريفات الأساسية في الحركة الكشفية لمصرفة الفلسفة من وراء التربية الكشفية، ولكننا لا ندرّب عليها أعضاء الكشافة، فنصنمّا تربّي إنساناً فإنك لا تقول له إنني أربيك حسب نظريات علم النفس التي تقول كذا وكذا، وإنما تربيه من خلال المواقف والخبرات التراكمية.

إن مرحلة الأشبال مرحلة مفعمة بالحيوية والطفولة، وهي أولى المراحل التي يبدأ فيها أعضاء الحركة استيعاب المفاهيم والقيم والتقاليد الكشفية بشكلها البسيط، من خلال اللعب والأهazيج والصيحات، وقبل أن نتوغل في عالم الأشبال دعونا نعطي بعض المفاهيم الهامة عن الحركة الكشفية التي يجب أن يعيها القادة ولا يجب أن يعيها الأشبال.

تعريف وأساسيات الحركة الكشفية¹:

مقدمة عامة عن الحركة الكشفية ومرحلة الأشبال²

بدأت الحركة الكشفية في الأول من أغسطس عام 1907 على يد اللورد الإنجليزي بادن باول بعد أن أجرى أول تجربة كشفية على جزيرة براون سي بعشرين من الفتية، ولقد كان الأربعاء 15 يناير 1908 يوماً مشهوداً، احتل مكاناً مرموقاً في تاريخ الحركة، حيث كان اليوم الذي ظهرت فيه الطبعة الأولى من كتاب (الكشف للفتيان)، فبهذا الكتاب بدأت الحركة في التعريف والكشف عن نفسها لأول مرة، وفيه تحدث مؤسس الحركة عن قيم الحركة وكيفية تكوين الطلائع والفرق، واختيار القيادة، وبعض نماذج الأنشطة الهامة، وغيرها من الموضوعات التي ما زالت نبراساً للكشافة، وبعدها انتشرت وازدهرت الحركة في بريطانيا.. ولكن ظهور الحركة ونموها السريع لم يكن محدوداً داخل بريطانيا، حيث انتشرت بعدها إلى العالم، وكانت البداية في شيلي، ثم تبعها العديد من الدول مثل جنوب أفريقيا وكندا ونيوزيلندا، وتنامت هذه الروح بعد ذلك وانتشرت في جميع أنحاء حتى دخلت الدول العربية عام 1912م.

ولقد أقتصرت في أول الأمر الحركة على الفتية، ولكن أحب العديد من النشء الصغير ممارسة الكشفية، وكانت النتيجة أن بدأ اللورد بادن باول في وضع أسس هذه المرحلة عام 1914 وتنفيذ بعض البرامج لهم بناءً على "كتاب الأدغال" الشهير للمؤلف راديار كيبلنج، ثم ظهرت رسمياً عام 1916م.

¹ كما جاءت في المادة الأولى من دستور المنظمة العالمية للحركة الكشفية، ولزيد من التفاصيل عن هذه المعلومات يرجى الرجوع إلى وثيقة السمات الأساسية للحركة الكشفية التي صدرت عن المكتب الكشفي العالمي عام 1998 ويمكن تحميلها من الإنترنت.

² هذه مقدمة بسيطة جداً عن الحركة الكشفية، وإذا أردت معرفة المزيد يمكنك أن تطلع على كتاب 25 مليون كشاف وغيرها من الكتب الأخرى التي تتكلم عن تاريخ الحركة الكشفية.



الدليل التربوي لقادة الأشبال

تعريف الحركة الكشفية:

"الحركة الكشفية حركة تربوية، تطوعية، غير سياسية للشباب، مفتوحة للجميع دون تفرقة في الجنس أو الأصل أو العرق أو العقيدة، وذلك وفقاً للهدف والمبادئ والطريقة التي وضعها مؤسس الحركة".

هدف الحركة الكشفية:

"المساهمة في تنمية الشباب لتحقيق أقصى ارتقاء بقدراتهم البدنية والعقلية والوجدانية والاجتماعية والروحية، كأفراد، وكمواطنين مسؤولين، وكأعضاء في مجتمعاتهم المحلية والوطنية والعالمية".

مبادئ الحركة الكشفية:

"ترتكز الحركة الكشفية على المبادئ التالية:

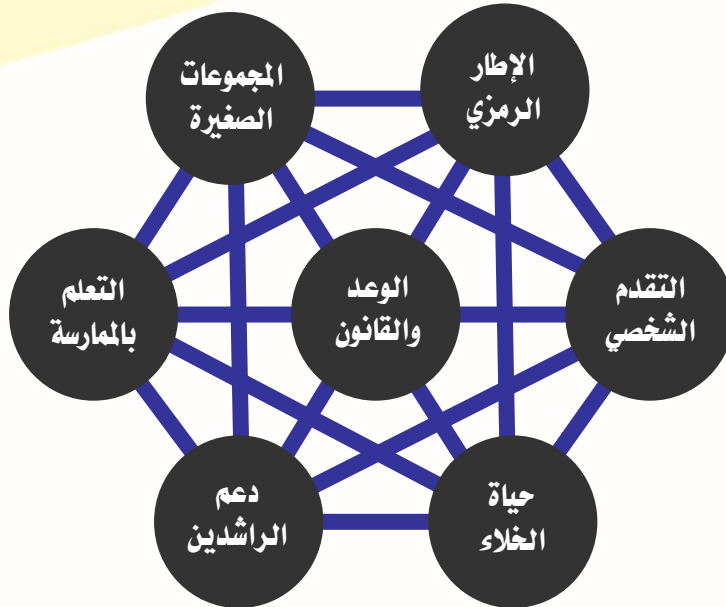
- الواجب نحو الله: من خلال الالتزام بالمبادئ الدينية والتمسك بالعقيدة، وتقبل الواجبات التي تنتج عن هذا الالتزام.
- الواجب نحو الآخرين: من خلال الولاء للوطن، مع تعزيز السلام والتفاهم والتعاون المحلي والوطني والعالمي، والمشاركة في تنمية المجتمع مع الاعتراف والاحترام لكرامة الإنسانية والتكامل مع الطبيعة.
- الواجب نحو الذات: من خلال مسئولية كل شخص عن تنمية ذاته.

الطريقة الكشفية:

هى نظام متكامل لتربية الفتية من خلال:

- الوعد والقانون.
- التعلم بالممارسة.
- نظام المجموعات الصغيرة.
- الإطار الرمزي (المثل والتقاليد).
- نظام التقدم الشخصى (الكفاية / الكفاءة / الجدارة).
- حياة الخلاء.
- دعم الراشدين.

ونجد هنا (كما هو موضح بالشكل بالأسفل) أن عناصر هذه الطريقة تتناغم وتتداخل فيما بينها، مما جعل كل عنصر من عناصر الطريقة جزءاً لا ينفصل عن باقى الأجزاء بحيث لا يمكننا تطبيق عنصر دون بقية العناصر الأخرى حتى يكتمل النظام التربوى الكشفى، وكما نرى فإن العناصر متداخلة ومتشابكة وهذا يعطينا تفسيراً لاستخدام كلمة "طريقة" كشفية بصيغة المفرد ولم تكن بصيغة الجمع، فهى طريقة واحدة يجب تطبيق جميع عناصرها لكى نحصل على النتيجة التربوية المطلوبة، وفيما يلي شرح مبسط لجميع أجزاء الطريقة:



عناصر الطريقة الكشفية:

- الوعد والقانونون**
وهو إطار القيم والأخلاق والواجبات التي يدور حولها العمل الكشفي وبهما يلتزم كل الأعضاء (فتية وقادة راشدون) بقواعد الحركة.
- التعلم بالممارسة**
إن الكشفية مدرسة للحياة، لا يتلقى الأعضاء فيها دروساً، وإنما يتعلمون عن طريق الممارسة العملية، سواء كانت الممارسة العملية للقيم والمبادئ السامية للكشفية، أو ممارسة المهارات والمعارف المختلفة بأسلوب يناسب كل مرحلة سنوية.
- نظام المجموعات الصغيرة**
وهو تقسيم الفرقة أو أي مجموعة عمل إلى مجموعات صغيرة ما بين 6 إلى 8 أفراد (عند الأشبال 6 أفراد يكون السداسي)، لكي يعطى الفرصة لكل عضو في الحركة للقيام بدور بناءً والمشاركة بشكل ديموقراطي والتعلم مع أقرانه.
- الإطار الرمزي**
وتدخل هنا جميع التقاليد والرموز والأشكال التي تميز الحركة مثل الزي وشارات الهوية والكفاية (الكفاءة / الجدارة) وطرق التخاطب وتقاليد العلم والسمر وغير ذلك من رموز الحركة.
- التقدم الشخصي**
وهنا يقوم العضو (الشبل) بوضع خريطة زمنية لنفسه ومع قائده لكي يرتقي ذاتياً، ويعد هذا من أحد واجباته نحو نفسه.
- حياة الخلاء**
وهي من ضمن الأمور التي يجب التركيز عليها، وهي أيضاً من ضمن مميزات العمل الكشفي، فلم ولن تكون الحركة في المكتب والفصول الدراسية ولكن مكانها في الطبيعة (الغابة أو الصحراء أو على الشاطئ... إلخ).
- دعم الراشدين**
وليس المقصود هنا أن العمل الكشفي يدار من قبل الراشدين فقط وإنما هي إشارة قوية لأهمية دعم القادة في تسيير العمل الكشفي بما لديهم من خبرات في القيادة والتدريب والتخطيط، ولكل مرحلة سنوية أسلوب في الدعم والإرشاد وسلطة اتخاذ القرار.



هيا بنا ندخل عالم الأشبال



الدليل التربوي لقادة الأشبال

مصطلحات خاصة بمرحلة الأشبال

المسميات	مرحلة الأشبال
المرحلة العمرية	7 - 11 سنة.
اسم الوحدة	فرقة الأشبال.
اسم الجماعة الصغيرة في الوحدة	سداسي.
عدد أفراد الجماعة الصغيرة	6 أشبال.
مسئول الجماعة من أعضائها	سادس.
كيفية تعيينه	بالاختيار من القائد.
اجتماع الجماعة	أثناء اجتماعات الفريق وبإشراف القائد.
مسئول الوحدة من أعضائها	السادس الأول.
كيفية تعيينه	بالاختيار بواسطة القائد.
مجلس الوحدة	مجلس الفرقة.
اتخاذ القرار في المجلس	القائد بالتشاور مع مجلس الفرقة.
قائد الوحدة	21 سنة على الأقل مؤهل كقائد للأشبال.
شعار المرحلة	أبذل جهدي.
اللون المميز للمرحلة	الأصفر.



ملحوظة

قد يكون هناك بعض الاختلافات الوطنية في المسميات الخاصة بالأشبال، ولكنها في النهاية اختلافات غير جوهرية لا تمس أساسيات الحركة في شيء، ولكنها تعزز الهوية الوطنية.



الدليل التربوي لقادة الأشبال

رمز الأشبال:

الإطار: شكل الفكرة وهي غير كاملة نتيجة أن هناك تكاملاً بينها وبين باقي المراحل وباقي أركان مثلث التربية.

شعار الأشبال: أبذل جهدي.

الرمز الرئيسي: بصمات أطراف الشبل (ابن الأسد)، وتدل البصمة الكبرى والصغرى على نمو الشبل بالمرحلة.

الأسهم الأربعة: بألوان المراحل الأربع وتدل على تكاملية المراحل واتجاهها نحو هدف معين وهو هدف الحركة.

اللون الأصفر: لون أشعة الشمس التي تدل على خفة ومرح الأشبال الذين يملأون الدنيا ضياءً.





الدليل التربوي لقادة الأشبال

الأهداف التربوية لمرحلة الأشبال:

لكل مرحلة سنوية من مراحل الكشفية أهداف تربوية، هذه الأهداف هي التي تحدد لنا العمل في الميدان مع الأشبال، وهذه الأهداف وضعها علماء علم النفس والتربية في الوطن العربي لكي تبلور أهم الاهتمامات التي يجب أن يعيها ويدركها الطفل العربي في هذه المرحلة، وهذه الأهداف هي:

1. التعرف على دلائل قدرة الله وعظمته.
2. اكتساب القيم الحسية والمعنوية للحركة الكشفية.
3. التعرف على الوطن وأهميته بالنسبة للفرد والمجتمع.
4. الاندماج في المجموعات الصغيرة والعمل معها.
5. تنمية حب الاستطلاع والمغامرة.
6. إشباع الخيال وتنميته وتوجيهه للاستفادة منه.
7. إستكشاف وتنمية الميول والهوايات الشخصية.
8. ربط وتكوين العلاقات بين الأشياء لاكتساب مفاهيم وحقائق جديدة.
9. الاقتداء بالكبار لاكتساب الخبرة وتنمية الثقة بالنفس.
10. تحسين عمل أجهزة الجسم الداخلية.
11. اتباع القواعد الصحية في الغذاء والنظافة العامة.

وعد وقانون الأشبال

يطالب جميع الأعضاء في الحركة الكشفية بالالتزام بالوعد والقانون بحسب ما جاء في دستور المنظمة العالمية للحركة الكشفية:

وعد الأشبال³:

أعد أن أبذل جهدي في القيام بواجبي نحو الله ثم الوطن، وأن أصنع معروفاً كل يوم، وأن أعمل بقانون الأشبال.

تطبيق عملي

يعد الشبل بأن يصنع معروفاً كل يوم، ومن ضمن الوسائل التربوية لتحقيق ذلك، هو أن يصعد القائد للشبل طرفي المنديل وكلما يفصل معروفاً يقوم بفك عقدة، وإذا أتم الاثنين يذهب لقائه ليضربه عن ذلك ثم يقوم بصعد الطرفين ثانية، وهكذا كل يوم.

قانون الأشبال:

- الشبل صادق
- الشبل نافع
- الشبل مهذب
- الشبل مطيع
- الشبل مقتصد
- الشبل مخلص
- الشبل ودود
- الشبل رفيق بالحيوان محب للنبات
- الشبل باش
- الشبل طاهر

³ يختلف وعد الأشبال اختلافاً طفيفاً عن وعد الكشافة، حيث إن الشبل لا يقول أعد بشرياً لتعدي المفهوم مدى إدراكه، كما أنه يعد بأن "يصنع معروفاً كل يوم"، وعندما يصبح في المراحل الأكبر سناً يقول "وأن أساعد الناس في جميع الظروف"، أما القانون فلا يوجد فيه اختلاف.

الخصائص السنوية لمرحلة الأشبال (من 7-11 سنة):



تطبيق عملي

اعلم أيها القائد أن مفتاح العمل مع الأشبال هو اللعب والقصص الخيالية والأهازيج التربوية، فيمكنك أن توصل لهم كل المعلومات من خلال هذه الأساليب الشيقة بالنسبة لهم.

إن من أهم المعلومات التي يجب أن يدركها القائد قبل التعامل مع الأطفال في مرحلة الأشبال هي الخصائص السنوية، حيث إن هذه الخصائص هي مفتاح العمل معهم، ولقد تعمدنا في هذا الدليل عدم ذكر الخصائص بالشكل النمطي، ولكن نعرض عليكم سرداً لخصائص المرحلة والأنشطة المناسبة لهذه الخصائص، كما أننا نضع بين أيديكم فوائد معرفة هذه الخصائص وما هي نسبة سلطة القائد وطبيعة علاقته مع الشبل، كل ذلك سوف يفي بالغرض حين التعامل مع الأشبال. ومن الأمور الواجب ذكرها، أنه يمكنك أيها القائد أن تصنف الخصائص السنوية إلى جوانب التنمية الشخصية وهي (سنتعرض لشرح هذه الجوانب لاحقاً):

الجانب الانفعالي
الجانب الاجتماعي

الجانب الروحي
الجانب الجسدي
الجانب العقلي

وهذه الجوانب هي التي ركز عليها هدف الحركة الكشفية للارتقاء بقدرات الأفراد إلى أقصى درجة، لذا يجب عليك معرفة الخصائص السنوية معرفة جيدة، وأن تتقن كيفية التعامل مع الأفراد حسب هذه الخصائص وحسب طبيعة العلاقة بينك وبينهم.

الأنشطة المناسبة	خصائص المرحلة
مسابقات كشفية / مباريات رياضية / ألعاب متنوعة.	الميل إلى اللعب
مراعاة أن يكون البرنامج الزمني متناسقاً وتتخلله فترات كافية للراحة.	الشعور بالتعب أثناء المجهود
قصص الأنبياء / سرد القصص الوطنية والشعبية والدينية / التمثيليات الهادفة / حفلات السمر.	سعة الخيال
استغلال نظام الشارات / ركن السداسي / بطاقة التقدم / هوايات جمع الطوابع والعملات وما شابهها.	حب التملك
الألعاب والمسابقات الصاخبة / التجارب العلمية الشيقة المثيرة / الصيحات والتهافتات.	سريع الاستثارة، كثير الصياح
حسن الاستماع إليه وإرشاده / صندوق الاقتراحات / اجتماعات السداسيات.	كثير الشكوى
الحرص على عدم المبالغة في مدح المتقدم وإشعار المتأخر بفائدته وقدرته على التقدم، وتعميم المدح والجوائز كل وفق قدراته.	الغيرة من نجاح الزملاء
رحلات البحث عن الكنز / الزيارات العلمية / المخيمات وحياة الخلاء.	حب الاستطلاع

التمثيل / حفلات السمر / عرض وتعزيز النماذج المفيدة والعادات الحسنة / الزي الكشفي.	التقليد والمحاكاة
حفلات السمر / المسابقات والألعاب / التعامل معهم في كل المواقف ببشاشة.	حب المرح
استغلال نظام السداسيات / صفحة الأصدقاء / متابعة معارفه وأصدقائه وإبعاده عن النماذج غير المناسبة من الأصدقاء / إقامة الصلاة في جماعة / تقوية العلاقات الشخصية بين أفراد الفرقة / تشجيع الصداقات الناشئة أو التي في بداية النضج.	بداية الميل لتكوين الجماعة بشكل تدريجي
عدم تشجيعه على التمادي في الفتنة والاستعانة بالقرآن الكريم والأحاديث الشريفة التي تتحدث عن عواقب الفتنة - كشفه عند الضرورة - إعطاؤه أمثلة لنتائج الفتنة.	الفتنة على الزملاء
التركيز على البرامج والحركات السهلة / تقديم وجبات خفيفة تتخلل الوجبات الثلاث الرئيسية يومياً أثناء المخيمات / استخدام أدوات أو نماذج كبيرة الحجم.	نمو بطيء وضعف التحكم بالأطراف
بناء البرامج على الأسس الحسية والعملية الملموسة / تنفيذ البرامج في الهواء الطلق بألعاب ومسابقات والابتعاد عن الغرف المغلقة وأسلوب المحاضرات / استخدام الأسلوب التتابعي في تناول الموضوعات - تنويع الأنشطة - عدم الإطالة / استخدام الرقصات والقصص الحركية والبعد عن الأحاديث الطويلة.	إدراك الأمور الحسية وضعف الانتباه (بمعنى ضعف الانتباه إلى عدة موضوعات مختلفة في وقت واحد) وعدم القدرة على الجلوس والاستماع لفترة طويلة
تعزيز العادات الحسنة والتركيز على رضا الوالدين والقيام بالواجبات الدينية / المشاركة في الاحتفالات الوطنية والدينية / تحية العلم والنشيد الوطني / التعريف بإنجازات شخصيات وطنية / المسابقات الوطنية والدينية.	يهتم بمعرفة القيم والعادات ويعتز بوطنه ويهتم به
تقوية أواصر روح الفريق داخل السداسي، والتأكيد على أهمية طاعة الرؤساء من الأشبال والقادة.	يكون ولاؤه للأصدقاء أكبر من ولائه للكبار
تحفيزه دائماً لكي يحس بقدراته وينميها عن طريق الجوائز في المسابقات والتحفيز المعنوي.	اهتماماته تتركز حول نفسه
ملاحظة الأعضاء بشكل مركز مما يتيح إزالة أسباب الانفعالات السلبية: بالكلمة الطيبة، التشجيع، الهدية، التكليف بنشاط...إلخ.	الانفعالات السلبية والإيجابية تكون وقتية وتزول بزوال المؤثر مثل: الفرح - السرور - الاكتئاب - الحزن - الغضب - الكرهية

فائدة معرفة هذه الخصائص للقائد:

- ينبغي على القائد إعداد البرامج التي تتوافق مع جميع جوانب نمو الشبل (الجسمية، الحركية، الانفعالية، الاجتماعية، العقلية، الروحية)، وذلك عن طريق:
- استيعاب حركة الأطفال الزائدة وصياحهم وعدم انضباطهم أو التزامهم بالتعليمات، ويجب أن يعلم القائد أن هذه الأمور طبيعية.
- إدراك أن الشبل خياله واسع فلا يستغرب المبالغة منه.
- معرفة أن عليه أن يكون قدوة لأن أشباله يمتازون بالتقليد والمحاكاة.
- تذكر الصفات السلبية عندهم وأخذها في الاعتبار مثل شكاواهم المستمرة وغيرتهم ونقلهم للكلام على زملائهم وكرههم للجنس الآخر بحيث يحرص القائد على استيعاب ذلك وتجاوزه بحكمة.
- الاستفادة من معرفته المسبقة بطبيعة نمو الجسم وقدرات هؤلاء الأشبال من حيث مداركهم واستيعابهم لتحسين أنشطتهم.
- الاستفادة من اهتمامهم بالعادات والتقاليد وحبهم للوطن؛ لتعزيز هذه الاتجاهات لديهم وتدعيمها.
- الاستفادة من معرفته لضعف إدراكهم للأمور المعنوية فيهتم بالأمور الحسية.

نسبة التدخل في البرنامج وقيادة الفرقة

صفة القائد في هذه المرحلة

قد تصل إلى 90%

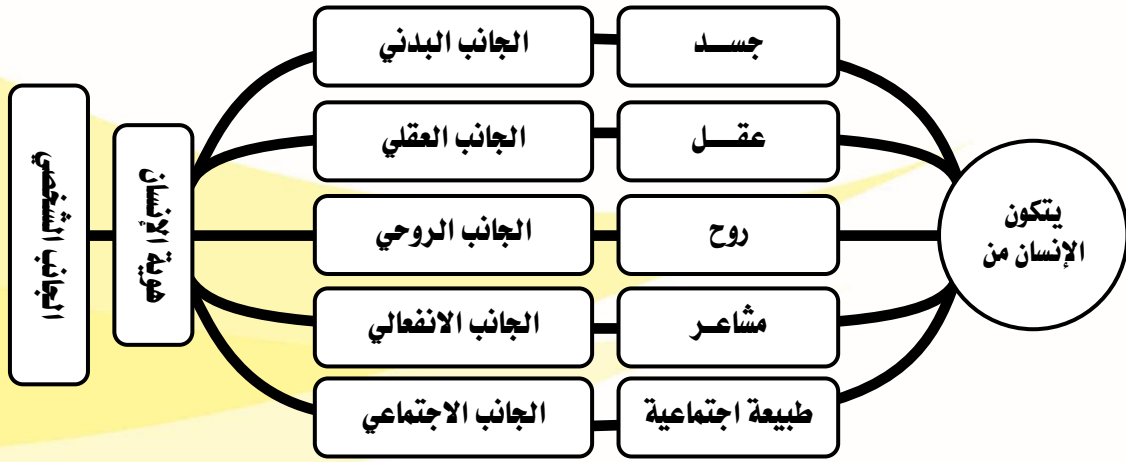
الأب / الأخ الأكبر

لقد شبه بادن باول الدور الذي يلعبه القائد الراشد في الكشفية (في تنفيذ ما يريده الفتية والشباب حسب ما يرغبون وحسب الخصائص السنوية وليس ما يريده هو)، وذلك عام 1909 في كتاب الكشفية للفتيان، بأنه كصيد السمك، فأنت لاتضع في الصنارة عندما تصطاد السمك طعماً من الغذاء الذي تفضله، ولكنك تضع دوداً أو حشرات ليس لها أى علاقة بالنظام الغذائى للإنسان، وهذا ما أراده بادن باول عندما قال "أسأل الفتى"، وهذا هو الذى سيؤدى إلى بقاء الفتية والشباب فى الحركة وجذب آخرين لها.

جوانب التنمية الشخصية:

كما ذكرنا سابقاً، إن هدف الحركة الكشفية ركز على جوانب التنمية الشخصية للأفراد، لأنه من خلال ذلك سوف يصبحون قادرين على أداء دورهم في المجتمع بشكل فعال وإيجابي، وهنا سوف نقوم بشرح هذه الجوانب وأبعاد التنمية لكل جانب.

إن أي إنسان يتكون من جسد وروح وعقل ومشاعر وطبيعة اجتماعية، وهذه الأجزاء هي التي تكون شخصية الإنسان، لذلك يجب أن ننمي في كل إنسان الجانب الجسمي والروحي والعقلي والانفعالي والاجتماعي لكي يكتمل بها جميعاً الجانب الشخصي، وهو ما يوضحه الشكل التالي:



ومن هذا المنطلق فإن علينا أن نهتم بتنمية جميع الجوانب لكي تنمو شخصية الفتية والشباب في الكشفية بشكل سليم وتعطي لنا في النهاية الشخصية التي نرجوها، فلو فرض أننا في مخيم كشفي نمارس الأعمال الكشفية المعتادة، فإننا نجد أن الشبل يقوم بأداء الصلاة في أوقاتها، وهذا يؤدي إلى تنمية الجانب الروحي، كما أنه يمارس بعض التمارين الرياضية الخفيفة عند الصباح الباكر ويتغذي بمكونات متكاملة من الغذاء، وهذا ينمي الجانب الجسدي، وعند العصر يقوم بمشاركة زملائه في مسابقة ثقافية ويفوز السداسي الذي ينتمي له، وهنا يتم تنمية الجانب العقلي والاجتماعي، وفي آخر المعسكر يودع زملاءه على أمل اللقاء بهم في الاجتماع القادم، وهنا تكون تنمية الجانب الانفعالي بين الحزن والفرح، كل ذلك سيؤدي بالتالي إلى تنمية الجانب الشخصي عند الشبل، ومع تراكم الخبرات المختلفة داخل الكشفية وخارجها، يخرج لنا فتية وشباب وقد نموا بشكل سليم ليقودوا مجتمعاتهم بنجاح.

المحاور التطبيقية التربوية التي تنمي جوانب التنمية الشخصية⁴:

لكل جانب من الجوانب الستة بعض المحاور التربوية تؤدي إلى تنميته، وتسعى في تكاملية إلى تكوين الشخصية السوية للشبل، وهذه المحاور (موزعة حسب جوانب التنمية الشخصية):

المحاور التطبيقية التربوية للجانب الروحي:

تعتمد محاور الجانب الروحي على فتح آفاق للتنمية الروحية، وهذه المحاور هي:

- العبادة: فعلى الشبل أن يؤدي فروضه وواجباته الدينية.
- التفكير في خلق الله: وهذا المحور ينمي ارتباطه الروحي بالله وبيدع مخلوقاته.
- عمل الخير: أن يكون الشبل سباقاً إلى عمل الخير.
- المعاملات: فعلى الشبل أن يراعي معاملة الآخرين وأن يحسن الظن في الآخرين.
- الحكمة: قد يكون هذا المحور أكبر من إدراك الشبل، لكن يجب أن يربى على حسن التصرف في المواقف المختلفة بحسب ما تعلم من تعاليم دينية.

المحاور التطبيقية التربوية للجانب البدني:

ينمي هذا الجانب الارتقاء بصحة الجسم والحفاظ على الصحة العامة من خلال المحاور التالية:

- معرفة احتياجات الجسم: من خلال التعرف على وظائف الجسم، والتغيرات الفسيولوجية، وعلاقة الجسم مع البيئة المحيطة.
- الحفاظ على صحة الجسم: من خلال الصحة العامة والنظافة العامة والتغذية والتمارين الرياضية.
- كفاءة الجسم: من خلال تنمية الحواس، وتنمية اللياقة البدنية.

المحاور التطبيقية التربوية للجانب العقلي:

لتنمية الجانب العقلي يجب الانتباه للمحاور التالية:

- جمع المعلومات: من خلال حب الاستكشاف والملاحظة والبحث العلمي.
- تحليل المعلومات: من خلال تصنيف وتحليل المعلومات وتذكرها حين الحاجة.
- حل المشكلات: من خلال التجارب والخبرات التي تعمل على حل المشكلات العقلية التي تواجه الفتى.

⁴ لمزيد من المعلومات في هذا الجانب، يمكن الرجوع لكتاب طريقة التجديد في البرنامج الكشفي (Renewed Approach to

Programme – RAP) الصادر عن المكتب الكشفي العالمي 2005، ويمكن تحميله من على الإنترنت.



الدليل التربوي لقادة الأشبال

المحاور التطبيقية التربوية للجانب الانفعالي:

هذه المحاور لتنمية المشاعر والأحاسيس الإنسانية من خلال:

- اكتشاف الذات: من خلال التعرف على الأحاسيس الشخصية واكتشاف القدرات الذاتية.
- التعبير عن الذات: من خلال التحكم في المشاعر والتحكم عند التعبير عنها.
- تحمل المسؤولية والتحكم في الذات: من خلال التحكم في المشاعر والقدرة على تحمل المسؤولية.

المحاور التطبيقية التربوية للجانب الاجتماعي:

تتدرج هنا بعض التطبيقات التي تساعد على الاندماج في المجتمع بكل يسر وسهولة:

- العلاقات والاتصال: من خلال تنمية الاتصال مع الآخرين وتنمية العلاقات معهم.
- التعاون والقيادة: من خلال الإحساس بالمسؤولية تجاه المجتمع والتفاعل مع مشاكله.
- التضامن وخدمة المجتمع: من خلال التفاعل مع المجتمع وتقديم الخدمة له.

المحاور التطبيقية التربوية للجانب الشخصي:

هذا الجانب هو الذي يبرز التكامل بين جميع الجوانب الأخرى، ويظهر تطبيقاته في الآتي:

- الهوية: من خلال معرفة الأهداف الخاصة للفرد تجاه نفسه والآخرين.
- الاستقلالية: من خلال التعامل مع الأمور باستقلالية وتفرّد دون إغفال حق المجتمع من حوله، ويظهر ذلك في طريقة الحكم على الأمور المختلفة.
- الالتزام: من خلال اتخاذ القرارات الشخصية والالتزام بها من خلال التجارب والخبرات والمبادئ.

هذه التطبيقات التربوية عامة على جميع المراحل، ويجب التعامل معها بتدرج حسب المرحلة السنية،

ولكن المهم في الأمر هو مراعاة تنمية الجوانب الشخصية المختلفة للوصول إلى الشخصية

المتكاملة، وهذا ما تم مراعاته في المجالات المختلفة للمنهج الكشفي العربي.

جمال:



شخصية جمال ... هي شخصية كرتونية رمزية صديقة للكشافة العربية، وجمال يتجسد في شكل جمل يرتدي منديلاً كشافياً وقبعة، ويحمل على ظهره حقيبة ظهر وعصا الكشاف ذات الشعبتين، ولقد تم اختيار الجمل لأنه الحيوان الأكثر انتشاراً في صحاري بلادنا العربية كلها، وتتمتع الجمال بخصال كثيرة من خصال قانون الكشافة، فهو نافع، ومقتصد، وبشوش، وصبور، وصديق مخلص، ويحب السفر والتجوال مثل الكشافين.

واستفادة من تجربة جمال في المخيم الكشفي العربي الـ 29 الذي أقامته الأمانة العامة بمصر عام 2010 بمحافظة 6 أكتوبر، كتميمة للمخيم، ومن بعد تميمة للمئوية الكشافية العربية، فسوف

يتم الاستعانة بجمال بعد ذلك في الكثير من الأعمال الكشافية، ومنها المناهج، والمطبوعات الإعلامية الكشافية، وغير ذلك من إصدارات المنظمة الكشافية العربية، فسوف نجده يتحدث إلى الشباب ويمارس الأنشطة وسوف يكون هو الشخصية المحببة لدى النشء والشباب الكشفي العربي.



مجالات منهج الأشبال



الدليل التربوي لقادة الأشبال

تعتبر عملية تطوير المناهج الكشفية العربية من أهم الأولويات، ويفخر الإقليم الكشفي العربي بأنه الإقليم الأوحده على مستوى الأقاليم الكشفية في العالم الذي وضع أساساً للبرامج الكشفية على المستوى الإقليمي لكافة المراحل العمرية.

والمناهج الكشفية تعتبر الطريق الواضح الذي يسير عليه القائد والفتى لكي يصل إلى نهاية هذا الطريق إلى تحقيق الهدف الكشفي، مهتمين في الطريق بمبادئ الحركة الكشفية ومتبعين في مسيرتهما الطريقة الكشفية، وليس المعنى أن هذا الطريق هو الطريق الأوحده الذي إذا حاد عنه القائد أو الفتى يضل الطريق، وإنما هذا هو الطريق الواسع الذي يمكننا من الإبداع والابتكار كيفما شئنا، مادامنا لم نتمس أساسيات الحركة الكشفية (الهدف، المبادئ، الطريقة)، فنحن المبدعون الذين طورنا الكشفية وجعلناها تستمر حتى الآن من بعد أن وضع لبنتها اللورد بادل باول، وفيما يلي ملامح منهج الأشبال .

المبادئ الأساسية للمنهج:

- 1 - الأصالة الكشفية من حيث التمسك بالهدف والمبادئ والطريقة الكشفية التي وضعتها المنظمة الكشفية العالمية.
- 2 - تمكين الكشافين على مختلف مراحلهم من الأشبال إلى الجوالة من التزود بالمعارف والمهارات والسلوكيات التي ترسخ لديهم الوعي بالهوية الوطنية والعربية وكذلك الوعي بالانفتاح على الحداثة والحضارة الإنسانية.
- 3 - إعداد الكشافين لحياة ملؤها الإخاء والمحبة بين جميع الأجناس والأعراق والأديان.
- 4 - تمكين الكشافين من بناء شخصيتهم بشكل ذاتي.
- 5 - المساعدة على إذكاء الشخصية وتنمية ملكاتها وتكوين الفكر النقدي والإرادة الفعالة بحيث يتعود الكشاف على التبصر في الحكم والثقة بالنفس وروح المبادرة والإبداع في العمل.
- 6 - تحقيق التكامل والتوازن في تربية الكشافين روحياً وبدنياً وسلوكياً واجتماعياً.
- 7 - تهيئة الكشافين على حب العمل والتبصر بقيمته الأخلاقية ودوره الفعال في تكوين الشخصية وغرس الطموح إلى التفوق والإبداع وتحقيق الدفاع عن الوطن والمساهمة في ازدهاره وفي إثراء الحضارة العربية والإنسانية.
- 8 - تدريب الكشافين على الحياة الجماعية وحب الغير حتى تنمو لديهم روح المواطنة والحس المدني وفق ما تتطلبه الحياة الإنسانية (بنود القانون).
- 9 - تكامل المناهج الكشفية مع المناهج المدرسية.
- 10 - اعتماد المناهج الكشفية على التطبيق والممارسة الفردية والجماعية.

ويجب الالتفات هنا إلى أهمية ذكر ثابتين أساسيين يجب ألا تحيد عنهما أعيننا عند التفكير في المنهج (سواء في الوضع أو التطبيق) وهما:

الدين والعروبة

فديننا وعروبتنا هما من الثوابت الهامة التي يجب أن نضعها صوب أعيننا طوال الوقت.

مجالات المنهج الكشفي:

لقد تم وضع مجالات العمل بالمنهج بحيث تقسم إلى 5 أقسام رئيسية تمثل جوانب التنمية الشخصية الروحية، والعقلية، والبدنية، والاجتماعية بالإضافة إلى الجانب الكشفي، وتتكامل فيما بينها لبناء الشخصية، وتتدرج بتكاملية بين المراحل السنوية الأربع (الأشبال، الفتيان، الكشاف المتقدم، الجواله)، وداخل كل جانب تتكون مجموعة من المجالات تتناسب في محتواها وطريقة تسميتها مع طبيعة المرحلة السنوية، وهذه المجالات يجب أن يعلم الذي سيقروها أنها ليست منفصلة انفصلاً كلياً عن بعضها البعض ولكنها متداخلة فيما بينها، ويظهر ذلك في البرنامج الكشفي الذي سيتم تنفيذه.

ولقد تم مراعاة أن يكون المنهج في كل مرحلة عمرية متكاملًا مع المنهج في المراحل التي تسبقه أو تليه، لذلك سنجد أن الهدف الرئيسي لكل قسم من أقسام جوانب التنمية الشخصية ثابت في كل المراحل العمرية، بينما تختلف المجالات والأهداف الخاصة في كل مرحلة بما يتناسب مع الخصائص السنوية للمرحلة، كما أنه تم مراعاة العمومية في الأنشطة بما يتفق معنا عربياً، لكن لكل بيئة ومجتمع (وطنياً أو محلياً) خصوصيته التي يمكن أن تتكيف معه المناهج دون المساس بأساسيات الحركة الكشفية والأهداف العامة للمنهج.

ويجب الأخذ في الاعتبار أهمية دخول المجال الكشفي في كل الأنشطة، حيث أنك ستنفذ جميع هذه الأنشطة باستخدام الطريقة الكشفية وأنت ترتدي الزي الكشفي، داخل مخيمات تتبع التقاليد الكشفية، وبنفون ومهارات كشفية يجب على كل عضو في الحركة أن يعرفها، فإننا نطبق جميع الأنشطة في المجالات الأخرى من خلال المجال الكشفي.

وتتضح هذه المجالات في الجدول الآتي:

الجوانب	مجالات المنهج
الروحي	القيم الدينية والأخلاقية.
العقلي	اكتشف ما حولك. مواهب.
الصحي والبدني	صحة الجسم. هيا بنا نلعب.
الاجتماعي	الأسرة والمجتمع. الوطن. العالم.
الكشفي	المهارات الكشفية.
عدد المجالات	تسع مجالات.

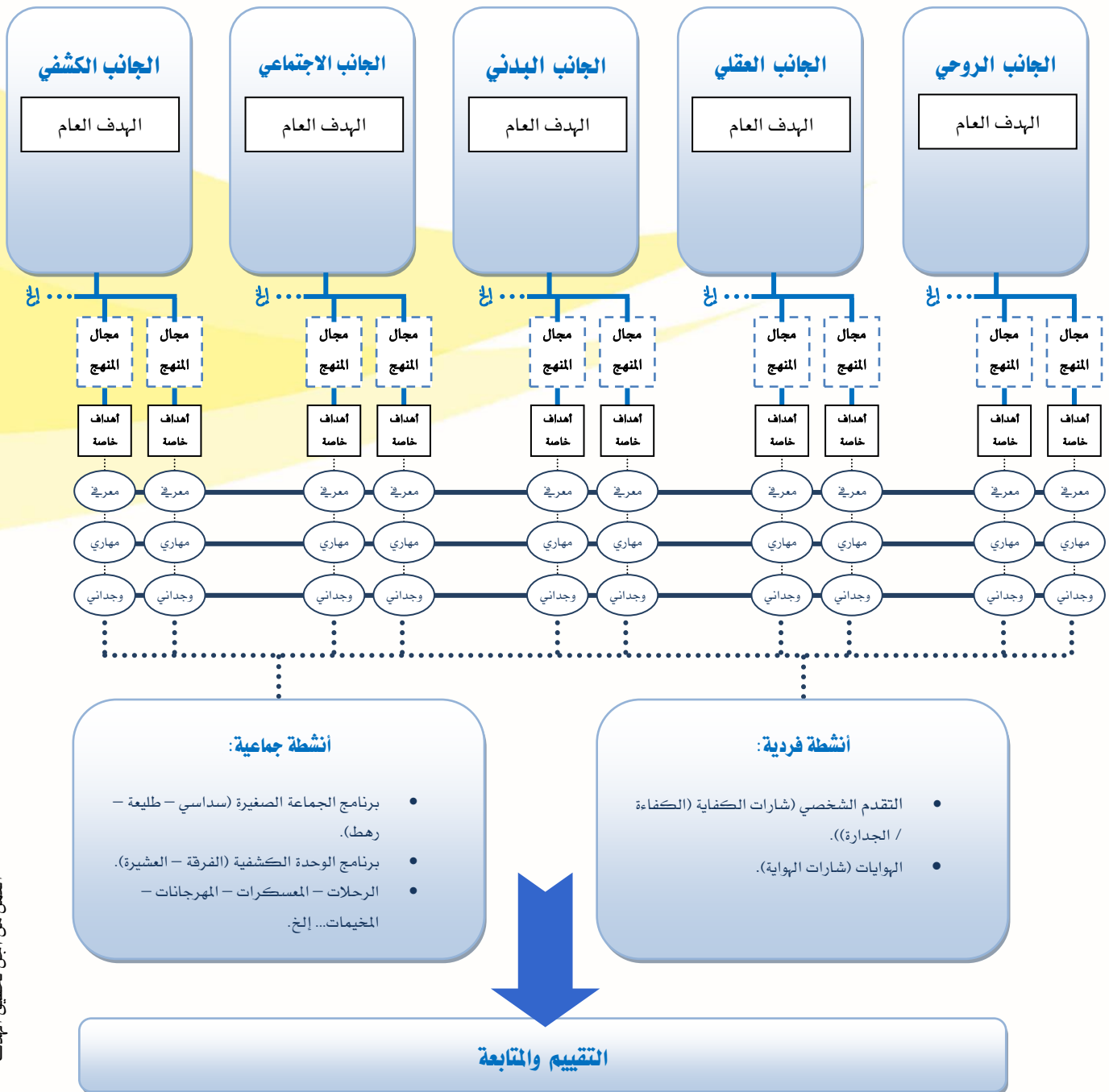
ويجب أن تعلم عزيزي القائد أن من جوانب التنمية الشخصية، الجانب الوجداني (الانفعالي)، والذي يتضح في تعاملات الفتيمة والشباب، لذلك لم يتم إدراجه في مجالات المنهج لأن ليس له أنشطة، وإنما يجب أن تنميه من خلال الملاحظة والتعامل والتصويب، لذلك يجب أن تنشئ لك سجلاً للملاحظات التربوية التي تسجل بها كل ملاحظاتك (الانفعالات المختلفة – المواهب – الذكاءات المختلفة ... إلخ).

شكل بياني يوضح الإطار العام للمنهج الكشفي العربي

هدف الحركة الكشفية: المساهمة في تنمية الشباب

لتحقيق أقصى قدراتهم البدنية والعقلية والاجتماعية
والروحية كأفراد وكمواطنين مسؤولين وكأعضاء في
مجتمعاتهم المحلية والوطنية والعالمية.

العمل من أجل وضع المنهج



العمل من أجل تحقيق الهدف

أهداف مجالات المنهج الكشفي العربي المطور لمرحلة الأشبال:

المجالات	الجوانب الرئيسية
القيم الدينية والأخلاقية <ul style="list-style-type: none"> التعرف على قدرة الله وعظمته. ممارسة الشعائر الدينية. التحلى بصفات المؤمن وأخلاقياته. معرفة سيرة بعض الأنبياء عليهم السلام. 	الجانب الروحي <p>تعميق مفهوم الإيمان، وإكساب القيم الدينية والأخلاقية، واحترام حرية الاعتقاد، بما يحقق الأمان والاستقرار والطمأنينة للنفس.</p>
اكتشف ما حولك <ul style="list-style-type: none"> التعرف على البيئة ومكوناتها وخصائصها والظواهر الطبيعية. التعرف على بعض الوسائل التكنولوجية الحديثة. تقدير العلم وجهود العلماء. التعرف على طرق ترشيد استهلاك الموارد الطبيعية. التعرف على كيفية المشاركة في حماية البيئة وخدمتها. 	الجانب العقلي <p>تنمية قدرات التفكير العلمي والتفكير الناقد، من خلال التطبيقات العلمية، والاستفادة من التكنولوجيا المتقدمة، وتفهم القضايا العلمية والبيئية والاقتصادية والسياسية، والمساهمة في حلها، مع تنمية المهارات الأدبية والفنية.</p>
مواهب <ul style="list-style-type: none"> التعرف على بعض القدرات الأدبية والفنية (رسم/أشغال يدوية/موسيقى/أدب). تنمية الحس الفني والأدبي. 	
صحة الجسم <ul style="list-style-type: none"> التعرف على قواعد الصحة العامة. التعرف على أجهزة الجسم وكيفية المحافظة عليها. التعرف على بعض مبادئ الإسعافات الأولية. 	الجانب الصحي والبدني <p>إدراك التغيرات الفسيولوجية التي تحدث للجسم في فترات النمو المختلفة، مع توفير مقومات الصحة والسلامة الجسمية والنفسية، وإكساب القدرات الحركية والرياضية لتنمية عناصر اللياقة البدنية، بما يعود على الفرد والجماعة بالنفع.</p>
هيا بنا نلعب <ul style="list-style-type: none"> التعرف على المهارات الحركية الأساسية. إدراك أهمية الرياضة في الحياة. تنمية بعض المهارات الرياضية من خلال الألعاب. تنمية بعض القيم الإيجابية والروح الرياضية. 	
الأسرة والمجتمع <ul style="list-style-type: none"> تفهم قواعد وآداب السلوك القويم مع الآخرين. إدراك أهمية احترام الكبار والاستفادة من خبراتهم. التعرف على بعض العادات والتقاليد الإيجابية التي تميز المجتمع. تنمية واكتساب بعض المهارات الحياتية (التعامل في البيت ومع الآخرين). 	الجانب الاجتماعي <p>التعرف على تاريخ وثقافة ونظم المجتمعات المحلية والعربية والعالمية، بما يحقق التفهم والمساهمة في حل المشكلات والقضايا المعاصرة، وتنمية روح الولاء والانتماء، والأخوة العربية، والصداقة العالمية.</p>



الدليل التربوي لقادة الأشبال

المجالات	الجوانب الرئيسية
الوطن	<ul style="list-style-type: none"> ▪ تنمية روح الانتماء للوطن (للوطن الأم - الوطن العربي). ▪ التعرف على معالم الوطن (محلياً وعربياً).
العالم	
المهارات الكشفية	<ul style="list-style-type: none"> ▪ تنمية روح الصداقة العالمية. ▪ التعرف على ما يميز بعض البلدان في جميع قارات العالم.
تسع مجالات	<p>الجانب الكشفي</p> <p>التعرف على التقاليد والفنون الكشفية بما يتيح ممارسة الأنشطة الفردية والجماعية في الجوانب الأربعة الأخرى، بالطريقة الكشفية السليمة، ومؤدياً لواجباته طبقاً للمبادئ الكشفية، لتحقيق الهدف التربوي للحركة الكشفية.</p> <p>عدد المجالات</p>

المؤشرات المعرفية والمهارية والوجدانية لمجالات منهج الأشبال:

الجانب الروحي

القيم الدينية والأخلاقية

الأهداف الخاصة	معرفي	مهاري	وجداني
1. التعرف على قدرة الله وعظمته.	<ul style="list-style-type: none"> يتعرف خمسة من مظاهر قدرة الله في نفسه. يذكر من مشاهداته ما يدل على قدرة الله في الطبيعة. يذكر خمسة من مظاهر قدرة الله في المخلوقات. 	<ul style="list-style-type: none"> يكتب مقالة توضح قدرة الله في خلق الإنسان. يتحدث عن ثلاث من الظواهر الطبيعية و الكونية (الكسوف - الخسوف - إلخ). ينفذ مع زملائه 3 أنشطة التي توضح مظاهر قدرة الله في المخلوقات. 	<ul style="list-style-type: none"> يدرك عظمة الله في خلقه. دائماً يعبر عن إيمانه بقدرة الله في الطبيعة. يتعاون مع زملائه في تنفيذ أنشطة توضح مظاهر قدرة الله في المخلوقات.
2. ممارسة الشعائر والصلوات الدينية.	<ul style="list-style-type: none"> يتعرف اربعاً من فرائض وأحكام الصلاة. يذكر أنواع الصلوات. يفسر ثلاثاً من حكمة فرض الصوم. 	<ul style="list-style-type: none"> يتقن أداء الصلاة. يمارس مع زملائه الشعائر الدينية. يردد مع زملائه 2 من الأناشيد الدينية. 	<ul style="list-style-type: none"> يقدر أهمية ممارسة الشعائر الدينية. يلتزم بأداء الصلاة في أوقاتها. يلتزم مشاركة زملائه في أداء الشعائر الدينية.
3. التحلي بصفات المؤمن وأخلاقياته.	<ul style="list-style-type: none"> يتعرف خمساً من صفات المؤمنين وأخلاقياتهم. يحدد ثلاثاً من صفات الأنبياء 	<ul style="list-style-type: none"> يحكي لزملائه قصة لأحد الصالحين توضح أخلاقهم. يستخدم خامات البيئة في عمل نشاطين لتوضيح صفات المؤمنين تجاه البيئة. 	<ul style="list-style-type: none"> يحترم الآخرين وإن اختلفت العقيدة، واللون، والجنس. يقتدي في تصرفاته بصفات المؤمنين.
4. معرفة سيرة بعض الأنبياء عليهم السلام.	<ul style="list-style-type: none"> يذكر أسماء ثلاثة من الأنبياء والرسول. يتعرف سير ثلاثة من الأنبياء. يذكر جهود أحد الأنبياء في سبيل الدعوة إلى الله. 	<ul style="list-style-type: none"> يقص سيرة أحد الأنبياء على زملائه. يمثل مع زملائه قصة أحد الأنبياء. يستخلص مواطن القدوة من سيرة أحد الأنبياء. 	<ul style="list-style-type: none"> يقتدي في أفعاله وأقواله بصفات الأنبياء. يقدر معاناة الأنبياء في سبيل نشر دعوتهم.

الجانب العقلي

اكتشف ما حولك

الأهداف الخاصة	معرفي	مهاري	وجداني
1. التعرف على البيئة ومكوناتها وخصائصها والظواهر الطبيعية.	<ul style="list-style-type: none"> يعرف مفهوم البيئة. يتعرف مكونات البيئة. يحدد ثلاثة من الموارد الطبيعية في بيئته (متجددة - غير متجددة). يتعرف الأوقات والفصول الأربعة وعلاقتها بالمجموعة الشمسية. 	<ul style="list-style-type: none"> يستخدم مع زملائه خامات البيئة في 2 من الأعمال الفنية. يعيد تدوير 3 من المخلفات البيئية لحل بعض المشكلات. يمارس ثلاثاً من التجارب العلمية السابق دراستها. 	<ul style="list-style-type: none"> يدرك أهمية الحفاظ على البيئة التي يعيش فيها. يلتزم في تصرفاته بالحفاظ على البيئة. يقدر أهمية الرفق بالحيوان وحب النبات.
2. التعرف على بعض الوسائل التكنولوجية الحديثة.	<ul style="list-style-type: none"> يتعرف ثلاثاً من الوسائل التكنولوجية الحديثة (اتصالات - معلومات - عرض... إلخ). 	<ul style="list-style-type: none"> يستخدم ثلاثة من الأجهزة التكنولوجية المتوفرة في البيئة بطريقة صحيحة. 	<ul style="list-style-type: none"> يقدر قيمة العلم في خدمة الإنسانية. يحافظ على سلامة الأجهزة. التكنولوجية المتوفرة في بيئته.

<ul style="list-style-type: none"> • يتجنب استخدام العلم والتكنولوجيا فيما يسيء. 	<ul style="list-style-type: none"> • يجمع صوراً لخمسة من الأجهزة التكنولوجية. • يمارس استخدام الحاسب الآلي. 	<ul style="list-style-type: none"> • يذكر خمسة استخدامات لبعض الوسائل التكنولوجية الحديثة. • يتعرف الحاسب الآلي ومكوناته. 	
<ul style="list-style-type: none"> • يقدر قيمة العلم والعلماء. • يهتم بالتعرف على سير العلماء . • يقدر قيمة الابتكار والاختراع في حياته. 	<ul style="list-style-type: none"> • يقص على زملائه قصة أحد العلماء. • يستخدم مصادر المعرفة المختلفة في التعرف على ثلاثة من العلماء . • ينفذ اثنين من الأنشطة العلمية والتكنولوجية. 	<ul style="list-style-type: none"> • يذكر أسماء ثلاثة من العلماء واكتشافاتهم. • يتعرف جهود اثنين من العلماء في خدمة البشرية. 	3 . تقدير العلم وجهود العلماء.
<ul style="list-style-type: none"> • يقدر قيمة المياه في حياتنا. • يلتزم بترشيد الاستهلاك في تصرفاته. • يشارك زملاءه في نشر ثقافة ترشيد الاستهلاك. 	<ul style="list-style-type: none"> • يبتكر مع زملائه أغنية تعبر عن ترشيد استهلاك المياه. • يؤدي مشهداً تمثيلاً لموقف يعبر عن طرق وفوائد ترشيد استهلاك الموارد. • يمارس بعض الأعمال التي توضح أهمية ثلاثة من الموارد الطبيعية وكيفية الحفاظ عليها. 	<ul style="list-style-type: none"> • تعرف مفهوم ترشيد الاستهلاك. • يذكر خمس طرق لترشيد الاستهلاك. • يحدد ثلاثة من الموارد الطبيعية في البيئة. 	4 . التعرف على طرق ترشيد استهلاك الموارد الطبيعية.
<ul style="list-style-type: none"> • يدرك علاقة الإنسان بالمشكلات البيئية. • يحرص على المشاركة في مشروعات خدمة البيئة. • يهتم ويتعاون مع زملائه في نشر ثقافة حماية البيئة. 	<ul style="list-style-type: none"> • ينضم لجماعة المحافظة على البيئة. • ينفذ برنامجاً لحماية بيئته بالتعاون مع فرقته. • يقدم ثلاثة اقتراحات متنوعة لحماية البيئة. 	<ul style="list-style-type: none"> • يتعرف ثلاثاً من المشكلات البيئية وكيفية حلها. • يحدد طرق المشاركة في حماية البيئة. 	5 . التعرف على كيفية المشاركة في حماية البيئة وخدمتها.

مواهب			
الأهداف الخاصة	معرفي	مهاري	وجداني
1 . التعرف على بعض القدرات الأدبية والفنية (رسم - أشغال يدوية - موسيقى - أدب... إلخ).	<ul style="list-style-type: none"> • التعرف على خمسة من المجالات الأدبية والفنية المختلفة. • يحدد ثلاثاً من قدراته الأدبية والفنية. 	<ul style="list-style-type: none"> • يستخدم خامات البيئة في إنتاج 2 من الأعمال الفنية المتنوعة. • يردد مع زملائه 2 من الصيحات والأناشيد المبتكرة. 	<ul style="list-style-type: none"> • يهتم ويشارك زملاءه في إنتاج أعمال فنية متنوعة. • يقدر قيمة الأعمال الأدبية المختلفة.
2 . تنمية الحس الفني والأدبي.	<ul style="list-style-type: none"> • يعدد ثلاثة أسباب لإعجابه بأحد الأعمال الفنية. • يذكر أحد الأعمال الأدبية وأسباب جاذبيتها. 	<ul style="list-style-type: none"> • يجمع ألبوماً للصور الفنية المختلفة. • يقوم بزيارة لأحد المعارض الفنية ويكتب تقريراً عن الأعمال التي أعجبتة. • يبتكر اثنين من الأعمال الأدبية والفنية بمشاركة زملائه. • يتقن لعبتين من الألعاب الفكرية. 	<ul style="list-style-type: none"> • يقدر قيمة الجمال الفني. • يظهر اهتمامه بالأعمال الأدبية والفنية. • يدرك أهمية القراءة والمطالعة.

الجانب الصحي والبدني

صحة الجسم

الأهداف الخاصة	معرفي	مهاري	وجداني
1. التعرف على قواعد الصحة العامة.	<ul style="list-style-type: none"> التعرف على خمسة من مبادئ الصحة العامة (التغذية - النظافة - الملابس إلخ). 	<ul style="list-style-type: none"> يطبق مبادئ الصحة العامة في حياته. يشرح طرق الإصابة بثلاثة من الأمراض المنتشرة. 	<ul style="list-style-type: none"> يدرك أهمية الحفاظ على الصحة. يهتم بالنظافة الشخصية والعامة في حياته.
2. التعرف على أجهزة الجسم وكيفية الحفاظ عليها.	<ul style="list-style-type: none"> يحدد مكونات ووظائف اثنين من أجهزة الجسم. يذكر خمسة من الأمراض التي تصيب أجهزة الجسم المختلفة. يتعرف طرق الوقاية من الإصابة بثلاثة من الأمراض المعدية. يتعرف المعلومات الخاصة بالجسم وأجزائه فيما يتصل بالحركة. 	<ul style="list-style-type: none"> يناقش وظائف ثلاثة من أجهزة الإنسان الحيوية. يمارس العادات الصحية والقوامية السليمة. 	<ul style="list-style-type: none"> يدرك أهمية الممارسات الصحية والرياضية في المحافظة على الصحة والقوام. يشعر بسعادة في تطبيق السلوك الصحي السليم.
3. التعرف على بعض مبادئ الإسعافات الأولية.	<ul style="list-style-type: none"> يتعرف مفهوم الإسعافات الأولية. التعرف على ثلاثة من مبادئ الإسعافات الأولية. التعرف على خمس من الإصابات الشائعة. يذكر مكونات حقيبة الإسعافات الأولية. 	<ul style="list-style-type: none"> يناقش مع قائده أهمية الإسعافات الأولية. يشرح أنواع الجروح المختلفة. يطبق بطريقة عملية إسعاف الجروح البسيطة. 	<ul style="list-style-type: none"> يلتزم بتعليمات قائده في إجراء الإسعافات الأولية. يحرص على التعاون مع زملائه في إجراء بعض الإسعافات الأولية.

هيا بنا نلعب

الأهداف الخاصة	معرفي	مهاري	وجداني
1. التعرف على المهارات الحركية الأساسية.	<ul style="list-style-type: none"> يتعرف المهارات الحركية الأساسية (الانتقالية - وغير الانتقالية - التناول - المعالجة). يتعرف أهمية أداء الحركات بطريقة صحيحة. يتعرف التشكيلات والاتجاهات الرياضية الأساسية. 	<ul style="list-style-type: none"> يؤدي مجموعة من المهارات الحركية الأساسية بطريقة صحيحة. يؤدي مجموعة من التمرينات لتنمية 3 من عناصر اللياقة البدنية العضلية للجسم. يؤدي مجموعة من التمرينات في تكوينات واتجاهات مختلفة. 	<ul style="list-style-type: none"> يقدر أهمية ممارسة الأنشطة الرياضية في إشباع ميوله وحاجاته. يحترم زملاءه ويقدر الانتماء للجماعة أثناء الأنشطة الرياضية. يشعر بسعادة أثناء اللعب.
2. إدراك أهمية الرياضة في الحياة.	<ul style="list-style-type: none"> يحدد أهمية ممارسة التمرينات الرياضية بصورة منتظمة. يتعرف العلاقة بين الرياضة والصحة. 	<ul style="list-style-type: none"> يحرك أجزاء جسمه بطريقة صحيحة من الثبات والحركة. يمارس مجموعة من التمرينات بصفة مستمرة. 	<ul style="list-style-type: none"> يحرص على مشاركة زملائه في أداء مجموعة من الأنشطة الرياضية. يقدر أهمية الرياضة في الحياة.
3. تنمية بعض المهارات الرياضية من خلال الألعاب.	<ul style="list-style-type: none"> يحدد ثلاثاً من المهارات الرياضية لإحدى الألعاب. 	<ul style="list-style-type: none"> يكتسب مهارات إحدى الألعاب الرياضية الأساسية. 	<ul style="list-style-type: none"> يحقق ذاته من خلال ممارسة الأنشطة الحركية والرياضية.

<ul style="list-style-type: none"> • التعرف على قواعد وقوانين إحدى الألعاب بطريقة مبسطة. 	<ul style="list-style-type: none"> • يؤدي مجموعة من المهارات الأساسية في تشكيلات مختلفة. • يمارس ألعاباً بسيطة التنظيم. • يساعد في تحكيم مباراة لإحدى الألعاب. 	<ul style="list-style-type: none"> • يهتم بآداب السلوك والروح الرياضية.
<ul style="list-style-type: none"> • يتعرف ثلاثة من مظاهر السلوك الرياضي القويم. • يحدد ثلاثاً من القيم الإيجابية المكتسبة من الحقل الرياضي. 	<ul style="list-style-type: none"> • يطبق السلوك الرياضي خلال المسابقات. • يكتسب العديد من القيم الإيجابية خلال النشاط. 	<ul style="list-style-type: none"> • يتعلم بالروح الرياضية في تصرفاته. • يحترم زملاءه ويقدر الانتماء للجماعة.

الجانب الاجتماعي

الأسرة والمجتمع			
الأهداف الخاصة	معرفة	مهاري	وجداني
<p>1 . تفهم قواعد وآداب السلوك القويم مع الآخرين.</p>	<ul style="list-style-type: none"> • يذكر خمس نقاط في آداب التعامل مع الآخرين. • يفهم خمس قواعد وآداب التعامل مع أفراد أسرته. • يتعرف مفهوم الحق والواجب. • يحدد ثلاثة من حقوق الآخرين. 	<ul style="list-style-type: none"> • يعطي خمسة أمثلة لمواقف مختلفة لتعامله مع الآخرين. • يؤدي ثلاث خدمات تطوعية لخدمة الآخرين. 	<ul style="list-style-type: none"> • يلتزم بآداب الحوار مع الآخرين. • يحسن الاستماع لآراء الغير.
<p>2 . إدراك أهمية احترام الكبار والاستفادة من خبراتهم.</p>	<ul style="list-style-type: none"> • يحدد ثلاثة أسباب لاحترام الكبار (والديه - معلميه - قائده). • يذكر خمس نقاط في كيفية احترام الكبار. 	<ul style="list-style-type: none"> • يتبع قائده في تنفيذ 3 من المهام. • يؤدي مع زملائه موقفاً تمثيلاً يوضح احترام الكبار. 	<ul style="list-style-type: none"> • يحرص على احترام من هم أكبر سناً. • يشعر بسعادة في تنفيذ توجيهات الكبار.
<p>3 . التعرف على بعض العادات والتقاليد الإيجابية التي تميز المجتمع.</p>	<ul style="list-style-type: none"> • التعرف على خمس من العادات والتقاليد الإيجابية للمجتمع الذي يعيش فيه. • يعطي خمسة أمثلة للمناسبات والأعياد الخاصة التي يحتفل بها في (الأسرة - المدرسة - الحي). 	<ul style="list-style-type: none"> • يعبر بطرق مختلفة عن 3 من مظاهر الاحتفال ببعض الأعياد والمناسبات. 	<ul style="list-style-type: none"> • يبدي اهتماماً بالعادات والتقاليد السائدة بالمجتمع الذي يعيش فيه. • يشارك الآخرين في الاحتفال بمناسباتهم. • يلتزم بالعادات والتقاليد الإيجابية في مجتمعه.
<p>4 . تنمية واكتساب بعض المهارات الحياتية (التعامل في البيت ومع الآخرين).</p>	<ul style="list-style-type: none"> • يحدد دوره تجاه أفراد أسرته وزملائه. • التعرف على ثلاث من القواعد المنظمة للحياة في بيئته المحلية. 	<ul style="list-style-type: none"> • يؤدي ثلاثاً من المسؤوليات بالمنزل. • يكتب قائمة بخمسة من حقوقه وخمسة من واجباته. • يؤدي ثلاثة من الأنشطة التي تخدم المخيم وبيئته مع زملائه. 	<ul style="list-style-type: none"> • يقدر أهمية الاعتماد على النفس. • يقدر أهمية القواعد والنظام في المواقف الحياتية المختلفة.

الوطن			
الأهداف الخاصة	معرفي	مهاري	وجداني
1. تنمية روح الانتماء للوطن (الوطن الأم - الوطن العربي).	<ul style="list-style-type: none"> يتعرف معنى الانتماء. يحدد دوره كفرد نحو الوطن. يذكر أسباب انتمائه وولائه لوطنه (الوطن الأم - الوطن العربي). 	<ul style="list-style-type: none"> يشارك المجموعة في 3 من الأعمال الكشفية بالمخيم. يحكي قصة تعبر عن الانتماء للوطن (الوطن الأم - الوطن العربي). 	<ul style="list-style-type: none"> يقدر أهمية الولاء والانتماء للمجموعة. يتعاون مع زملاءه في أعمال المخيم.
2. التعرف على معالم الوطن (محلياً وعربياً).	<ul style="list-style-type: none"> يتعرف شعار محافظته. يتعرف موقع محافظته على الخريطة. يفسر مدلول العلم الوطني. يتعرف موقع بلده على الخريطة بالنسبة للوطن العربي. يذكر أهم المعالم المميزة لوطنه (الوطن الأم - الوطن العربي). يتعرف خمسة أعلام للدول العربية. 	<ul style="list-style-type: none"> يرسم شعار محافظته ووطنه. ينتج أعمالاً فنية تعبر عن معالم مجتمعه محلياً وعربياً. يجمع 5 صور للأماكن الأثرية أو المعالم المميزة لكل دولة والشخصيات القيادية في وطنه (الوطن الأم - الوطن العربي). 	<ul style="list-style-type: none"> يقدر أهمية موقع وطنه بالنسبة للعالم. يبيد اهتماماً بالأحداث الجارية. يقدر قيمة الموروثات الثقافية والتاريخية في وطنه.

العالم			
الأهداف الخاصة	معرفي	مهاري	وجداني
1. تنمية روح الصداقة العالمية.	<ul style="list-style-type: none"> يتعرف خمسة أعلام لدول غير عربية. يذكر الطرق المختلفة لتكوين صداقات على المستوى العالمي. 	<ul style="list-style-type: none"> يجمع صوراً لأعلام الدول المختلفة. يكون ألبوم طوابع و عملات لدول ومناسبات مختلفة. يتبادل المراسلات مع زملائه في الدول الأخرى. 	<ul style="list-style-type: none"> يقدر قيمة الصداقة. يحترم الثقافات المختلفة. يشارك زملاءه الضيوف في أعمال المخيم الكشفي.
2. التعرف على ما يميز بعض البلدان في جميع قارات العالم.	<ul style="list-style-type: none"> يذكر 3 من المعالم التي تميز خمسة من بلدان العالم. يتعرف 5 من العادات و/أو الملابس لخمس من دول العالم. 	<ul style="list-style-type: none"> يؤدي أنشطة فنية يعبر فيها عن الطابع المميز لثلاث دول عالمية. يكون ألبوم صور لثلاثة من بلدان العالم. 	<ul style="list-style-type: none"> يحترم الطابع الفني المميز لكل دولة. يقدر جهود الدولة لحل القضايا العالمية.

الجانب الكشفي

المهارات الكشفية			
الأهداف الخاصة	معرفي	مهاري	وجداني
1. الفهم الصحيح لوعده وقانون الأشبال.	<ul style="list-style-type: none"> يذكر نص وعد الأشبال. يردد قانون الأشبال. يتعرف شعار الأشبال. يوضح مدلول التحية. 	<ul style="list-style-type: none"> يطبق قانون الأشبال في تصرفاته. يستخدم خامات من البيئة في تنفيذ شعار وقانون الأشبال. 	<ul style="list-style-type: none"> يلتزم بوعده الأشبال. يتحلى بصفات قانون الأشبال.
2. اكتساب بعض الفنون والمهارات الكشفية.	<ul style="list-style-type: none"> يحدد الزي والشارات للأشبال. يتعرف استخدام الحبال المختلفة. يتعرف 3 من أنواع النيران المختلفة. يحدد استخدامات 3 من أنواع النيران. 	<ul style="list-style-type: none"> يتقن وضع الشارات على الزي الكشفي. يستخدم الحبل والدورات في عمل مجموعة من العقد والربطات. 	<ul style="list-style-type: none"> يلتزم باحترام أوامره قادته. يقدر تقاليد الحركة الكشفية. يهتم بالمشاركة في الخدمة العامة. يحرص على سلامة الأدوات الكشفية.

	<ul style="list-style-type: none"> • يمارس إجراءات رفع العلم وطيه. • يتقن أداء التحية. • يردد مجموعة من الصيحات والتصفيق الخاص بالأشبال. • يستخدم أعلام السيمافور في المخاطبة. 	<ul style="list-style-type: none"> • يذكر الاتجاهات الأصلية والفرعية وكيفية التعرف عليها. • يتعرف النداءات والتشكيلات المختلفة • يحدد التخاطب بالدائرة الأولى والثانية للسيمافور. 	
<ul style="list-style-type: none"> • يلتزم بالقيم الأخلاقية في تصرفاته. • يحرص على تقاليد وآداب السمر. • يتعلى بصفات الشبل في تصرفاته داخل وخارج المخيم. • يقدر أهمية التعاون مع الآخرين. 	<ul style="list-style-type: none"> • يؤدي 3 أنشطة مع الفرقة. • يمارس المسؤولية الفردية داخل المخيم. • يؤدي التحية لقادته بإتقان. • يساهم في أداء مجموعة من الخدمات داخل المخيم. 	<ul style="list-style-type: none"> • يذكر خمساً من القيم التي ينبغى أن يتعلى بها الشبل. • يحدد خمسة من حقوقه وخمسة من واجباته من خلال الأنشطة الكشفية. • يذكر مفهوم الحق والواجب. 	<p>3. اكتساب بعض القيم الأخلاقية من خلال ممارسة التقاليد الكشفية.</p>
<ul style="list-style-type: none"> • يقدر أهمية الاعتماد على النفس. • يحرص على مشاركة زملائه في بعض الأنشطة التي تحدم المخيم. • يقدر أهمية القواعد والنظام في المواقف الحياتية المختلفة. • يقدر أهمية الاعتماد على النفس. 	<ul style="list-style-type: none"> • يقود مجموعة من أنشطة السداسي. • يتقن أداء المهام المطلوبة منه داخل السداسي والفرقة. 	<ul style="list-style-type: none"> • يذكر الأدوار المختلفة للسداسي. • يحدد متطلبات الأدوار المختلفة للسداسي والفرقة ومجلس الشورى. 	<p>4. تنمية بعض سمات الشخصية القيادية من خلال العمل في السداسيات.</p>
<ul style="list-style-type: none"> • يحرص على الحصول على معلومات من معالم ومظاهر البيئة من حوله. • يقدر أهمية الاعتماد على النفس. • يشارك زملائه في أنشطة مشاهدة البيئة. 	<ul style="list-style-type: none"> • يقنتى أثر أقدام الحيوانات والطيور المختلفة. • يستخدم الشفرات والعلامات السرية في تعامله مع زملائه في المخيم. • يكون لوحة توضح الشفرات والعلامات السرية للفرقة. • يشارك في مسابقات تنمية الحواس. • يرفع الأثر. 	<ul style="list-style-type: none"> • يتعرف أشكال أقدام 5 من الحيوانات والطيور في بيئته. • يتعرف 2 من الشفرات والعلامات السرية ومدلولها. • يعرف مميزات الحصول على المعرفة بالاككتشاف الذاتي. • يحدد 5 من المعالم الهامة في بيئته المحلية. 	<p>5. إشباع حب الاستطلاع والحصول على المعرفة بالاككتشاف الذاتي.</p>

الأنشطة الفردية والجماعية

الجانب الروحي

القيم الدينية والأخلاقية

أنشطة جماعية	أنشطة فردية	الأهداف الخاصة
<ul style="list-style-type: none"> • ينفذ مع زملائه 2 من الأنشطة التي توضح مظاهر قدرة الله في المخلوقات. • معرض صور ومقتنيات عن قدرة الله وعظمته. • يناقش زملاءه عن الظواهر الطبيعية والكونية (الكسوف - الخسوف - البراكين.....الخ). • أداء نشيد عن قدرة الله. 	<ul style="list-style-type: none"> • يتعرف 3 من مظاهر قدرة الله في نفسه من خلال الآيات والأحاديث ومن الكتب السماوية. يكتب مقالة توضح قدرة الله في خلق الإنسان. • يستدل من مشاهداته على قدرة الله في الطبيعة. • يذكر 3 من مظاهر قدرة الله في المخلوقات (حيوان، نبات). • حفظ 5 سور و5 أحاديث. • يتحدث عن 3 من الظواهر الطبيعية والكونية (الكسوف - الخسوف.. إلخ). 	<p>1 . التعرف على قدرة الله وعظمته.</p>
<ul style="list-style-type: none"> • أداء الصلوات في أوقاتها في جماعة . • الاحتفال بالمناسبات الدينية. • يمارس مع زملائه الشعائر الدينية. • يردد مع زملائه 2 من الأناشيد الدينية. 	<ul style="list-style-type: none"> • يتعرف فرائض وسنن الصلاة. • يذكر أنواع الصلوات ومواقبتها. • يفسر الحكمة من فرض الصوم. • يمارس الشعائر الدينية. • يتقن أداء الصلاة. • يلتزم بأداء الصلاة في مواقيتها. 	<p>2 . ممارسة الشعائر والصلوات الدينية.</p>
<ul style="list-style-type: none"> • يحكي لزملائه قصة أحد الصالحين توضح أخلاقهم. • يستخدم خامات البيئة في عمل أنشطة توضح صفات المؤمنين مع أفراد السداسي. 	<ul style="list-style-type: none"> • يتعرف خمسا من صفات المؤمنين وأخلاقهم. • يحدد ثلاثاً من صفات الأنبياء. • يحترم الآخرين وإن اختلفت العقيدة، واللون، والجنس. • يقتدي في تصرفاته بصفات المؤمنين. 	<p>3 . التحلي بصفات المؤمن وأخلاقياته.</p>
<ul style="list-style-type: none"> • يقص سيرة أحد الأنبياء على زملائه. • يمثل مع زملائه قصة أحد الأنبياء. 	<ul style="list-style-type: none"> • يذكر أسماء خمسة من الأنبياء والرسل. • يتعرف سير ثلاثة من الأنبياء. • يستخلص مواطن القدوة من سير الأنبياء. • يقتدي في أفعاله وأقواله بصفات الأنبياء. • يذكر قصة تبين جهد الأنبياء في سبيل نشر الدعوة إلى الله. 	<p>4 . معرفة سيرة بعض الأنبياء عليهم السلام.</p>

الجانِب العَقلي

اكتشف ما حولك

أنشطة جماعية	أنشطة فردية	الأهداف الخاصة
<ul style="list-style-type: none"> • يستخدم مع زملائه خامات البيئَة في 2 من الأعمال الفنية. • يعيد تدوير 2 من المخلفات البيئية لحل بعض المشكلات. • ينفذ مع زملائه عملاً عن إحدى الظواهر الطبيعية. • يشارك في المسابقات ومشروعات خدمة البيئَة. • عمل 2 من النماذج العلمية المتعلقة بالظواهر الطبيعية. 	<ul style="list-style-type: none"> • يعرف مفهوم البيئَة. • يتعرف مكونات البيئَة. • يحدد ثلاثة من الموارد الطبيعية في بيئته (متجددة - غير متجددة). • يتعرف خمسا من الظواهر الطبيعية وأسبابها . • يدرك أهمية الحفاظ على البيئَة التي يعيش فيها. • يلتزم في تصرفاته بالحفاظ على البيئَة. • يقدر أهمية الرفق بالحيوان وحب النبات. 	<p>1 . التعرف على البيئَة ومكوناتها وخصائصها والظواهر الطبيعية.</p>
<ul style="list-style-type: none"> • يشارك زملائه في ممارسة 2 من الألعاب الإلكترونية. • يشارك زملائه في المعارض والمسابقات الخاصة في الوسائل التكنولوجية . • ينفذ نموذجاً مبتكراً لمشروع علمي مع زملائه . 	<ul style="list-style-type: none"> • يتعرف 3 من الوسائل التكنولوجية الحديثة (اتصالات - معلومات - عرض... إلخ). • يذكر استخدامات 3 من الوسائل التكنولوجية الحديثة. • يتعرف الحاسب الآلي ومكوناته والانترنت ويمارسه. • يستخدم 3 من الأجهزة التكنولوجية المتوفرة في البيئَة بطريقة صحيحة. • يجمع صوراً لـ 5 من الأجهزة التكنولوجية. • يفك ويركب 2 من الألعاب العلمية البسيطة. • يحافظ على سلامة الأجهزة التكنولوجية المتوفرة في بيئته. • يتجنب استخدام العلم والتكنولوجيا فيما يضر. 	<p>2 . التعرف على بعض الوسائل التكنولوجية الحديثة.</p>
<ul style="list-style-type: none"> • يقص على زملائه قصة أحد العلماء. • يزور 2 من المواقع العلمية والمتاحف في المجالات المختلفة مع فرقته. 	<ul style="list-style-type: none"> • يذكر أسماء 3 من العلماء واكتشافاتهم. • يتعرف فضل وجهود 3 من العلماء في خدمة البشرية. 	<p>3 . تقدير العلم وجهود العلماء.</p>
<ul style="list-style-type: none"> • يردد مع زملائه أغاني تعبر عن ترشيد الاستهلاك. • يؤدي مشهداً تمثيلاً لموقف يعبر عن ترشيد استهلاك الموارد. • يمارس مع زملائه 2 من الأعمال التي توضح أهمية الموارد الطبيعية وكيفية الحفاظ عليها. 	<ul style="list-style-type: none"> • تعرف مفهوم ترشيد الاستهلاك. • يتعرف طرق ترشيد الاستهلاك من مصادر متعددة. • يلتزم بترشيد الاستهلاك في تصرفاته. • يبتكر خمسة أساليب لترشيد الاستهلاك (كهرباء / غاز /تليفون ... إلخ). 	<p>4 . التعرف على طرق ترشيد استهلاك الموارد الطبيعية.</p>
<ul style="list-style-type: none"> • ينضم لجماعة المحافظة على البيئَة. • ينفذ برنامجاً لحماية بيئته بالتعاون مع فرقته. • يشارك في ثلاثة مشروعات لخدمة البيئَة. • يتعاون مع زملائه في نشر ثقافة حماية البيئَة. 	<ul style="list-style-type: none"> • التعرف على مشكلتين من المشكلات البيئية وكيفية حلها. • يحدد ثلاث طرق للمشاركة في حماية البيئَة. • يقدم ثلاثة اقتراحات متنوعة لحماية البيئَة. • يذكر ثلاثاً من المشكلات البيئية وعلاقتها بالإنسان. 	<p>5 . التعرف على كيفية المشاركة في حماية البيئَة وخدمتها.</p>

مواهب

أنشطة جماعية	أنشطة فردية	الأهداف الخاصة
<ul style="list-style-type: none"> يردد مع زملائه 3 من الصيحات والأناشيد المبتكرة. يشارك زملاءه في إنتاج أعمال فنية وأدبية وعلمية متنوعة في الحفلات والمعارض والمسابقات. 	<ul style="list-style-type: none"> يتعرف ثلاثاً من قدراته في المجالات الأدبية والفنية والعلمية المختلفة. يمارس ثلاثة من الأعمال الأدبية أو الفنية أو العلمية ويقدم أعمالاً لها بإشراف قائده. يستخدم خامات البيئة في إنتاج ثلاثة من الأعمال الفنية المتنوعة. 	<p>1. التعرف على بعض القدرات الأدبية والفنية (رسم - أشغال يدوية - موسيقى - أدب... إلخ).</p>
<ul style="list-style-type: none"> يقوم بزيارة لأحد المعارض الفنية مع زملائه. يشارك مع زملائه في أعمال فنية / أدبية / علمية ويقدم تقريراً عنها. 	<ul style="list-style-type: none"> يعدد أسباب الجمال في لوحة فنية. يذكر 2 من الأعمال الأدبية ومواطن إعجابه بها. يجمع ألبوماً للصور الفنية المختلفة. يبتكر 2 من الأعمال الفنية / والأدبية / والعلمية. يتقن 2 من الألعاب الفكرية (الكلمات المتقاطعة ... إلخ). 	<p>2. تنمية الحس الفني والأدبي.</p>

الجانب الصحي والبدني

صحة الجسم

أنشطة جماعية	أنشطة فردية	الأهداف الخاصة
<ul style="list-style-type: none"> يشارك مع زملائه في مشروعات نشر الوعي الصحي. يشارك مع فرقته في حملات التطعيم. يشارك مع زملائه في إعداد لوحات إرشادية عن قواعد الصحة العامة. 	<ul style="list-style-type: none"> يتعرف ثلاثة من مبادئ الصحة العامة في ثلاثة مجالات (التغذية - النظافة - الملابس إلخ). يطبق مبادئ الصحة العامة في حياته ويذكر أهمية ذلك. يذكر خمسة وسائل للحفاظ على الصحة. يهتم بالنظافة الشخصية والعامة في حياته ويذكر أهمية ذلك. 	<p>1. التعرف على قواعد الصحة العامة.</p>
<ul style="list-style-type: none"> يناقش وظائف ثلاثة من أجهزة الإنسان الحيوية مع زملائه في اجتماع السداسي. يشارك مع زملائه في المسابقات الرياضية والبدنية في الفرقة. يقوم بزيارة لأحد المراكز الصحية. 	<ul style="list-style-type: none"> يحدد مكونات ووظائف ثلاثة من أجهزة الجسم. يذكر خمسة من الأمراض التي تصيب أجهزة الجسم المختلفة. يتعرف خمس طرق للوقاية من الإصابة بالأمراض المعدية. يتعرف المعلومات الخاصة بالجسم وأجزائه فيما يتصل بالحركة. أثر التدخين على أجهزة الجسم (سلبى / إيجابى). يمارس العادات الصحية والقوامية السليمة ويذكر أهمية ذلك. 	<p>2. التعرف على أجهزة الجسم وكيفية الحفاظ عليها.</p>
<ul style="list-style-type: none"> يناقش مع قائده أهمية الإسعافات الأولية ويلتزم بها في اجتماع فرقته. يشرح أنواع الإصابات المختلفة لزملائه بإجماع السداسي. يطبق بطريقة عملية إسعاف الحروق والجروح البسيطة مع أفراد السداسي. يشارك زملاءه في إجراء 2 من الإسعافات الأولية في مواقف مصنوعة. 	<ul style="list-style-type: none"> يتعرف مفهوم الإسعافات الأولية. يتعرف دوره كمسعف ويكتب تقريراً بذلك. يتعرف مبادئ الإسعافات الأولية ويعد لوحة عنها. يحدد ثلاثاً من الإصابات الشائعة التي يمكن إسعافها. يذكر مكونات حقيبة الإسعافات الأولية. يتقن 2 من استخدامات الرباط المثلث. يبادر في إغاثة المصابين ويذكر أسباب ذلك. 	<p>3. التعرف على بعض مبادئ الإسعافات الأولية.</p>

هيا بنا نلعب

أنشطة جماعية	أنشطة فردية	الأهداف الخاصة
<ul style="list-style-type: none"> يؤدي مجموعة من المهارات الحركية الأساسية بطريقة صحيحة (إحماءات - تشكيلات) مع زملائه. يؤدي مجموعة من التمرينات لتنمية القوة العضلية للجسم مع زملائه. يؤدي مجموعة من التمرينات في تكوينات واتجاهات مختلفة مع زملائه. 	<ul style="list-style-type: none"> يؤدي المهارات الحركية الأساسية (الانتقالية - وغير الانتقالية- التناول- المعالجة). يؤدي الحركات بطريقة صحيحة/ سليمة. يؤدي التشكيلات والاتجاهات الرياضية الأساسية. يحافظ على تمرينات الصباح. يلتزم بالطرق الصحيحة في أداء الحركات والتشكيلات والاتجاهات الرياضية ويقدم تقريراً بذلك. 	<p>1 . التعرف على المهارات الحركية الأساسية.</p>
<ul style="list-style-type: none"> يشارك مع زملائه في أداء مجموعة من الأنشطة الرياضية. يشعر بسعادة أثناء الألعاب الجماعية مع زملائه. يناقش مع زملائه أهمية الرياضة في الحياة اليومية. 	<ul style="list-style-type: none"> يحدد خمسة أسباب لأهمية ممارسة التمرينات الرياضية بصورة منتظمة. التعرف على ثلاثة عوامل لتأثير الرياضة الإيجابي على الصحة. يمارس مجموعة من التمرينات بصفة مستمرة ويقدم تقريراً بذلك. يعد أهمية ممارسة الأنشطة الرياضية في إشباع الميول والاحتياجات. 	<p>2 . إدراك أهمية الرياضة في الحياة.</p>
<ul style="list-style-type: none"> يؤدي مجموعة من المهارات الأساسية في تشكيلات مختلفة ويدير أعضاء السداسي عليها. يمارس ألعاباً بسيطة التنظيم مع الفرقة. يساعد في تحكيم إحدى الألعاب مع زملائه. 	<ul style="list-style-type: none"> يحدد المهارات الرياضية للعبتين يحبهما. يذكر 3 من القواعد والقوانين للعبتين رياضيتين بطريقة مبسطة. يكتسب مهارات 2 من الألعاب الرياضية الأساسية ويقدم تقريراً بذلك . يحرك أجزاء جسمه بطريقة صحيحة من الثبات والحركة ويذكر أثر ذلك على أجزاء جسمه. 	<p>3 . تنمية بعض المهارات الرياضية من خلال الألعاب.</p>
<ul style="list-style-type: none"> يكتسب العديد من القيم خلال النشاط. يتحلى بالروح الرياضية في تصرفاته مع زملائه. يحترم زملاءه ويقدر أهمية الانتماء للجماعة. 	<ul style="list-style-type: none"> يتعرف السلوك الرياضي القويم. يحدد 2 من القيم المكتسبة من الحقل الرياضي. يطبق السلوك الرياضي خلال المسابقات. 	<p>4 . تنمية بعض القيم الإيجابية والروح الرياضية.</p>

الجانب الاجتماعي

الأسرة والمجتمع

أنشطة جماعية	أنشطة فردية	الأهداف الخاصة
<ul style="list-style-type: none"> يعطي ثلاثة أمثلة لمواقف مختلفة لتعامله مع الآخرين. يؤدي ثلاث خدمات تطوعية لخدمة الآخرين. يلتزم بآداب الحوار مع الآخرين أثناء الاجتماعات وسيره في الطريق العام. يحسن الاستماع لآراء الغير في الفرقة. يطيع والديه وقائده ومعلميه. 	<ul style="list-style-type: none"> يذكر في خمس نقاط قواعد آداب التعامل مع الآخرين. يذكر خمساً من قواعد وآداب التعامل مع أفراد أسرته. يحدد مفهوم الحق والواجب. يحدد خمسة من حقوق الآخرين أثناء سيره في الطريق العام. 	<p>1 . تفهم قواعد وآداب السلوك القويم مع الآخرين.</p>

<ul style="list-style-type: none"> • يقدم خدمات لكبار السن بمشاركة زملائه ويقدم تقريراً بذلك. • ينصح غيره بضرورة احترام الكبار بإجتماع السداسي. • يشارك في موقف تمثيلي يوضح فضل الكبار بحفل السمر. • يحكى مع زملائه بالفرقة قصة هادفة توضح فضل الآباء. 	<ul style="list-style-type: none"> • يحدد خمسة أسباب لاحترام الكبار (والديه - معلميه - قائده). • يذكر كيفية احترام الكبار. • يتبع قائده في تنفيذ ثلاث من المهام ويقدم تقريراً بذلك. 	<p>2. إدراك أهمية احترام الكبار والاستفادة من خبراتهم.</p>
<ul style="list-style-type: none"> • يعبر بطرق مختلفة عن 2 من مظاهر الاحتفال ببعض الأعياد والمناسبات مع زملائه بحفلات السمر. • يشارك الآخرين في الاحتفال بمناسباتهم ويعرض ذلك بإجتماع الفرقة. • يلتزم بالعبادات والتقاليد الإيجابية في معاملاته في المجتمع ويقدم تقريراً بذلك أثناء إجتماع السداسي. 	<ul style="list-style-type: none"> • يذكر خمساً من العادات والتقاليد الإيجابية للمجتمع الذي يعيش فيه. • يعطي ثلاثة أمثلة للمناسبات والأعياد الخاصة التي يحتفل بها في (الأسرة - المدرسة - الحي) وكيفية الاحتفال. 	<p>3. التعرف على بعض العادات والتقاليد الإيجابية التي تميز المجتمع.</p>
<ul style="list-style-type: none"> • يشارك أسرته في أحد الواجبات الأسبوعية. • يشارك في زيارة لأحد المرافق الخدمية ويناقش كيفية الحصول على الخدمة. • يؤدي 3 من الأنشطة التي تخدم المخيم وبيئته مع زملائه. • يتقن تطبيق القواعد والنظام في المواقف الحياتية المختلفة مع زملائه. • يشارك زملاءه في مناقشة كيفية التعامل مع المسؤولين والحوار معهم. • يشارك مع زملائه في مناقشة السلوكيات في الشارع ووسائل المواصلات. 	<ul style="list-style-type: none"> • يحدد دوره تجاه أفراد أسرته وزملائه. • يذكر أرقام تليفونات (المطافئ / الإسعاف / البوليس ...إلخ). • يذكر خمسة من المرافق الخدمية في بيئته (الحي / القرية). • يكتب قائمة بالخدمات التي يؤديها أحد المرافق. • يحرص على الاعتماد على نفسه في إنجاز الأعمال المكلف بها. • يذكر كيفية الحصول على الخدمة من أحد المرافق. 	<p>4. تنمية واكتساب بعض المهارات الحياتية (التعامل في البيت ومع الآخرين).</p>

الوطن

أنشطة جماعية	أنشطة فردية	الأهداف الخاصة
<ul style="list-style-type: none"> • يحفظ أحد الأناشيد الوطنية ويرددها مع فرقته. • يحكي قصة تعبر عن الانتماء للوطن (الوطن الأم - الوطن العربي). • يشارك في عمل تمثيلي يوضح أهمية الولاء والانتماء للمجموعة. • يشارك السداسي في المسابقات الجماعية ويحرص على فوز السداسي. • يتعاون مع زملائه في أعمال المخيم. 	<ul style="list-style-type: none"> • يتعرف معنى الانتماء. • يحدد دوره كفرد نحو الوطن. • يذكر أسباب انتمائه وولائه لوطنه (الوطن الأم - الوطن العربي). • يذكر خمسة أسباب تدعو للفخر بوطنه. • يجمع شرائط كاسيت لأغاني في حب الوطن. 	<p>1. تنمية روح الانتماء للوطن (الوطن الأم - الوطن العربي).</p>
<ul style="list-style-type: none"> • يرسم شعار محافظته ووطنه مع زملائه. • يشارك زملاءه في إنتاج أعمال فنية /أدبية تعبر عن معالم مجتمعه محلياً وعربياً. • يعد مع أفراد السداسي 5 من الصور للأماكن الأثرية والشخصيات القيادية في وطنه (الوطن الأم - الوطن العربي) بفرقته. • يناقش مع زملائه إحدى القضايا المحلية والعربية والإنجازات الحديثة. 	<ul style="list-style-type: none"> • يوضح شعار محافظته ويحدد مدلوله. • يحدد موقع محافظته على الخريطة. • يفسر مدلول العلم الوطني. • يحدد موقع بلده على الخريطة بالنسبة للوطن العربي. • يذكر أهم المعالم المميزة لوطنه (الوطن الأم - الوطن العربي). • يشرح أهم التقاليد والملابس الشعبية وأهم الزعماء الوطنيين. 	<p>2. التعرف على معالم الوطن (محلياً وعربياً).</p>

<ul style="list-style-type: none"> • يقوم بعمل زيارات ميدانية للمواقع الأثرية والمعالم مع فرقته. • يساهم في المحافظة على التراث الثقافي والأثري مع فرقته. 	<ul style="list-style-type: none"> • يوضح الأحداث الجارية لوطنه (محلياً / عربياً).
-----------------------------------------------------------------------------------------------------------------------------------------------------------------------------------	---------------------------------------------------------------------------------------------------

العالم		
أنشطة جماعية	أنشطة فردية	الأهداف الخاصة
<ul style="list-style-type: none"> • يتبادل المراسلات والهدايا التذكارية مع زملائه في الدول الأخرى. • يشارك زملاءه الضيوف في أعمال المخيم الكشفي. • يتبادل الخبرات والمعارف عن بلده مع زملائه في الدول الأخرى. 	<ul style="list-style-type: none"> • يتعرف أعلام خمس دول عالمية. • يذكر الطرق المختلفة لتكوين صداقات على المستوى العالمي. • يجمع طوابع البريد التي تعبر عن ثلاث من الدول العالمية. • يجمع صوراً لمعالم ثلاث من الدول العالمية. 	<p>1. تنمية روح الصداقة العالمية.</p>
<ul style="list-style-type: none"> • يؤدي أنشطة فنية يعبر فيها عن الطابع المميز لكل دولة في صور جماعية مع زملائه. • يشارك مع زملائه في عمل لوحات عن معالم 3 من الدول. • يكون لوحات عن عملات وصور لـ 3 من بلدان العالم مع زملائه. 	<ul style="list-style-type: none"> • يذكر 2 من المعالم التي تميز خمسة من بلدان العالم. • يجمع صوراً عن العادات والملابس وأهم الأكلات لثلاثة من بلدان العالم. • يجمع صوراً لأعلام عشر من الدول المختلفة. 	<p>2. التعرف على بعض ما يميز البلدان في جميع قارات العالم.</p>

الجانب الكشفي

المهارات الكشفية		
أنشطة جماعية	أنشطة فردية	الأهداف الخاصة
<ul style="list-style-type: none"> • يشارك زملاءه في استخدام خامات من البيئة في تنفيذ شعار وقانون الأشبال. • يتعاون مع زملائه في رسم شعار الأشبال ومدلوله. • يشارك زملاءه في مشهد تمثيلي يوضح أهمية بنود القانون. • يردد مع زملائه أغاني وأناشيد عن الوعد والقانون. 	<ul style="list-style-type: none"> • يذكر نص وعد الأشبال ويلتزم به. • يردد قانون الأشبال ويتحلى بصفاته. • يتعرف شعار الأشبال. • يطبق قانون الأشبال في تصرفاته. • يوضح مدلول التحية. 	<p>1. الفهم الصحيح لوعد وقانون الأشبال.</p>
<ul style="list-style-type: none"> • يشارك زملاءه في استخدام الحبال في عمل نموذج بسيط. • يمارس إجراءات رفع العلم وطيه. • يردد مجموعة من الصيحات والتصفيقات الخاصة بالأشبال مع زملائه. • يستخدم الأعلام (السيمافور) ووسائل الاتصال المختلفة (مثل لغة الإشارة) في الحياة الكشفية. • يطيع باحترام أوامر قائده ورئيس السداسي ورئيس الفرقة. • يمارس تقاليد الحركة الكشفية مع زملائه بالفرقة. • يشارك زملاءه في مخيم خدمة عامة في نهاية الأسبوع. • يمارس النداءات والتشكيلات المختلفة مع زملائه. 	<ul style="list-style-type: none"> • يحدد الزى والشارات للأشبال ويتقن وضع الشارات. • يتعرف استخدام الحبال المختلفة. • يحدد 3 من أنواع النيران المختلفة. • يحدد استخدامات 3 من أنواع النيران. • يذكر الاتجاهات الأصلية والفرعية. • يتقن أداء التحية. • يؤدي 3 من العقد و 2 من الربطات. • يحرص على سلامة الأدوات الكشفية. • يحدد قواعد التخاطب بالسيمافور (دائرة 1، 2). 	<p>2. اكتساب بعض الفنون والمهارات الكشفية.</p>
<ul style="list-style-type: none"> • يؤدي 2 من الأنشطة الكشفية مع الفرقة. • يمارس مسؤوليته داخل المخيم. • يساهم ويتعاون في أداء مجموعة من الخدمات داخل المخيم. • يشارك في تقاليد وآداب السمر. • يتحلى بصفات الشبل في تصرفاته داخل وخارج المخيم. 	<ul style="list-style-type: none"> • يذكر خمساً من القيم التي ينبغى أن يتحلى بها الشبل. • يميز بين خمسة من حقوقه وخمسة من واجباته من خلال الأنشطة الكشفية. 	<p>3. اكتساب بعض القيم الأخلاقية من خلال ممارسة التقاليد الكشفية.</p>



الدليل التربوي لقادة الأشبال

<ul style="list-style-type: none">• يقود مجموعة من أنشطة السداسي.• يتقن أداء المهام المطلوبة منه داخل السداسي والفرقة.• يشارك زملاءه في 2 من الأنشطة الكشفية التي تخدم المخيم.	<ul style="list-style-type: none">• يحدد الأدوار المختلفة للسداسي.• يحدد متطلبات الأدوار المختلفة للسداسي والفرقة ومجلس الشورى.• يحدد دوره ومسئوليته بالسداسي.	<p>4. تنمية بعض سمات الشخصية القيادية من خلال العمل في السداسيات.</p>
<ul style="list-style-type: none">• يقتضى أثر أقدام الحيوانات والطيور المختلفة مع زملائه ويرفعها.• يستخدم الشفرات والعلامات السرية في تعامله مع زملائه في المخيم.• يرسم لوحة توضح الشفرات والعلامات السرية للفرقة مع زملائه.• يحرص على الحصول على معلومات/مقتنيات عن معالم ومظاهر البيئة من رحلة الصيد.• يشارك زملاءه ممارسة 2 من الألعاب (السوق – المولد ... إلخ).• يشترك في ألعاب تنمية الحواس والملاحظة.	<ul style="list-style-type: none">• يتعرف أشكال أقدام 3 من الحيوانات والطيور في بيئته ويستطيع رفعها.• يذكر 2 من الشفرات والعلامات السرية ومدلولها.• يحدد مميزات الحصول على المعرفة بالاكشاف الذاتي.• يتأمل حركة القمر طوال الشهر العريبي ويعد تقريراً بذلك يبحث عن علاقة الشمس وفصول السنة.• يحدد 3 من المعالم الهامة في بيئته المحلية.	<p>5. إشباع حب الاستطلاع والحصول على المعرفة بالاكشاف الذاتي.</p>



كيف نطبق منهج الأشبال

تطبيقاً بمنهج الأشبال :

إن البرنامج الكشفي الناجح يتطلب أن يكون مفعماً بروح الكشفية، وفي عملية تشاركية مع الأشبال، ويتضح ذلك من خلال السياسة العالمية والعربية للبرامج وتنمية المراحل، حيث جاء فيهما ما يلي:

السياسة العالمية للبرنامج الكشفي:

لقد تم إقرار السياسة العالمية للبرامج في المؤتمر الكشفي العالمي الـ 32 بباريس (فرنسا) عام 1990 والتي ركزت على الاهتمام باحتياجات الفتية والشباب على اختلاف أعمارهم وبيئاتهم مع تطبيق هدف ومبادئ وطريقة الكشفية، وعلى ضوء ذلك عُرّف البرنامج الكشفي كما يلي:

هو كل ما يقوم به الفتية والشباب من أنشطة باستخدام الطريقة الكشفية لتحقيق الهدف التربوي للحركة الكشفية.

السياسة العربية لتنمية المراحل:

أما السياسة العربية لتنمية المراحل، فقد أُقرت في المؤتمر الكشفي الـ 21 في تونس عام 1995، وكانت الرؤية في إقرار هذه السياسة هي التركيز على الخصائص العمرية لكل مرحلة ككشفية (الأشبال - الفتيان - المتقدم - الجواله) وأن تتوافق البرامج والأنشطة مع هذه الخصائص كما تتوافق مع هدف ومبادئ وطريقة الكشفية، ولقد تم تعريف هذه السياسة على النحو التالي:

هي أسلوب عمل يحقق الاهتمام بكل مرحلة سنوية والارتقاء بها من جميع الجوانب الفنية والإدارية للارتقاء بأعضائها من خلال تطوير برامجهم والعناية بقادتهم وتوفير أدوات ومتطلبات العمل.

من كل ما تقدم، يجب الأخذ في الحسبان عند وضع البرامج والأنشطة حسب المنهج الكشفي العربي للأشبال، أنه يجب الاهتمام بتربية النشء والشباب، وأن يكون هذا هو الشغل الشاغل للقادة الراشدين العاملين على ديمومة هذه الحركة، كما يجب تقديم وجبة دسمة ومتنوعة من البرامج والأنشطة التي تتناسب مع تنوع مجالات المنهج الخمسة الرئيسية وتنوع الأنشطة الجماعية (مخيمات / رحلات / زيارات / ألعاب / أيام نهاية الأسبوع / اجتماع فرقة / اجتماع طليعة / حفلات... إلخ) والأنشطة الفردية التي يقوم بها العضو (بطاقة التقدم "الكفاية (الكفاءة) / الجدارة) / شارات الهوايات "الهواية" / تقدم ذاتي داخل الجماعة ... إلخ)، ونستعرض هنا بعض النقاط التي يمكن أن تعتبر أساس العمل، ولكنها للاسترشاد فقط، وعلى المبدعين الإضافة والحذف والتعديل في إطار أساسيات الحركة الكشفية.

أولاً: الأنشطة الجماعية

إن النشاط الكشفي الجماعي هو النشاط الذي يقوم به الشبل بين أقرانه في الفرقة، وقد يكون هذا النشاط من تخطيط مجلس إدارة الوحدة أو مجلس السداسي، وحتى إن اختلفت أنواع الأنشطة فالهدف الكشفي واحد في نهاية الأمر، ولذا فإننا سنفرق هنا بين خطة البرنامج الكشفي في فترة زمنية طويلة (خطة عام / خطة فصل دراسي... إلخ)، وبين البرنامج الكشفي لنشاط واحد (مخيم يوم واحد / حفل / زيارة / مهرجان... إلخ).

أ. البرنامج الكشفي لنشاط في فترة زمنية طويلة:

عند التخطيط لبرنامج كشفي لفترة زمنية طويلة، يجب أن نأخذ في الاعتبار التنوع بين المجالات التسعة دون التركيز على أحدها، وهذا التنوع يعطي للشبل وجبة متكاملة من العناصر الكشفية التي تلزمه، كما يجب أن تختلف أنواع الأنشطة الجماعية التي تعطى داخل هذا النشاط حتى لا يمل العضو، وفيما يلي شكل مصفوفة توضح كيف يمكننا التنوع بين المجالات وأنواع الأنشطة:

المهارات الكشفية	العالم	الوطن	الأسرة والمجتمع	هيا بنا نلعب	صحة الجسم	مواهب	اكتشف ما حولك	القيم الدينية والأخلاقية	المجال النشاط
X		X		X	X	X	X	X	مخيم مبيت
X				X	X		X		مخيم نهاية الأسبوع
		X		X			X		رحلة
			X		X	X	X	X	زيارة
X	X	X	X	X	X	X	X	X	اجتماع دوري
X	X							X	حفل
									... إلخ

ملحوظة:

1. ليس بالضرورة أن تقوم الوحدة الكشفية بكل هذا الكم من الأنشطة ولكن من المهم التنوع بين المجالات وأنواع الأنشطة.
2. يمكن أن يؤخذ النشاط هدفاً عاماً لتتمية مجال معين، ولكن هذا لا يعني أنه لن يتقاطع مع مجالات أخرى في نفس النشاط، بل على العكس (مثل: قد أقوم بمخيم تدريبي كشفي (التركيز على مجال المهارات الكشفية)، ولكن في برنامج هذا المخيم سأحافظ على الصلوات (القيم الدينية والأخلاقية) / سوف أنظف المكان الذي أقيمت فيه وأقوم بتميته (الأسرة والمجتمع) / وضع بعض الورش الفنية أو العلمية (اكتشف ما حولك ومواهب)، فإن هذا التقاطع والتنوع مطلوب دائماً.
3. يجب التنوع في الأماكن التي يمارس بها الشبل الكشفية وإلا سيميل من الأنشطة، حتى مكان عقد الاجتماع الدوري يجب تنويعه.

أنواع الأنشطة ذات الفترة الزمنية الطويلة (هذه الأمثلة للذكر وليس الحصر):

1. برنامج (خطة⁵) الوحدة الكشفية السنوي / الفتري.
2. برنامج (خطة) الجماعة الصغيرة السنوي / الفتري.
3. نشاط طويل يتضمن مبيت (مخيم / رحلة... إلخ).

ب. البرنامج الكشفي لنشاط في فترة زمنية قصيرة:

في هذا القسم سوف نتحدث عن كيفية وضع نشاط واحد لفترة زمنية قصيرة، وهذا النشاط لا يتعدى برنامجه يوماً واحداً (بدون مبيت).

أنواع الأنشطة ذات الفترة الزمنية القصيرة (هذه الأمثلة للذكر وليس الحصر):

1. اجتماع دوري.
2. مخيم نهاية الأسبوع.
3. حفل.
4. رحلة لمدة يوم.
5. مهرجان لمدة يوم.
6. يوم ذو طابع خاص (الاحتفال بيوم الطفل مثلاً).

⁵ لن نتطرق هنا لأسس التخطيط ووضع البرنامج، ولكن يمكن الاستزادة من هذه الموضوعات من خلال التدريب الرسمي في الجمعية الكشفية، أو من خلال التدريب الذاتي غير الرسمي.

7. زيارة ميدانية.

8. إلخ.

وللتبسيط سوف نقوم بوضع طريقة لوضع الأنشطة قصيرة المدة بحيث يمكن أن يكون نشاط قصير المدة كامل الفقرات، أو قد تكون فقرة نشاط داخل نشاط أكبر (مثل فقرة نشاط داخل اجتماع دوري أو مخيم نهاية الأسبوع)، وفيما يلي توضيح لذلك:

وحدة نشاط كاملة:

يجب عند وضع نشاط كامل التفكير في البنود التالية:

م	البند	التوضيح
1.	نوع النشاط	مثال: مخيم / حفلة / ... إلخ.
2.	الهدف من النشاط	مثال: تقوية التعاون بين الأشبال.
3.	الشعار العام للنشاط	مثال: دعونا نعمل معاً.
4.	الوقت اللازم	مثال: يوم / نصف يوم / من الساعة إلى الساعة.
5.	المكان	مثال: الخلاء / مكان زيارة / مقر الوحدة... إلخ.
6.	عدد المستهدفين	مثال: وحدة كشفية / جماعة صغيرة / عدد معين.
7.	المستلزمات المطلوبة	مثال: أوراق قص ولصق / العلم الوطني / حبل سميك... إلخ.
8.	المجالات التي سيتم التركيز عليها	مثال: اكتشف ما حولك.
9.	شارات الهوية والكفاية (الكفاءة / الجدارة) التي قد يحصل عليها الشبل من مشاركته	مثال: قد يحصل العضو في هذا النشاط على توقيع أو اثنين في إحدى الشارات لكي يحصل عليها (أو قد يكون النشاط كله لهذا الغرض).
10.	فقرات برنامج النشاط	مثال: لعبة شد الحبل / مسابقة ثقافية / البحث عن الكنز / تحية العلم (لاحظ التنوع بين المجالات).

ملحوظة:

هناك العديد من النقاط الأخرى في التخطيط لنشاط قد تكون مطلوبة مثل الميزانية المتوقعة وعدد القادة المطلوب لتسيير النشاط والإداريات وغير ذلك، ولكن هنا لا نستهدف التخطيط للنشاط ولكن كيفية التفكير في وضع النشاط بما يتفق مع روح المنهج الكشفي.

فقرة داخل نشاط كامل:

هذه الفقرة قد تكون جلسة تدريبية عن استخدام الحبال، لعبة عن التعاون، حفل سمر عن الوطن... إلخ، ومع ذلك يجب التحضير الجيد لهذه الفقرات التي قد يكون فيها أيضاً تقاطع بين المجالات، وهنا أيضاً سنعطي بعض النقاط التي يجب أن تراعى عند وضع فقرة النشاط:

م	البند	التوضيح
1.	اسم النشاط	بحيث يكتب بشكل شيق وجذاب ويناسب المرحلة.
2.	الطريقة المستخدمة في النشاط	مثال: لعبة / تدريب / مسابقة / رحلة سير... إلخ (نشاط بسيط).
3.	الهدف من النشاط	مثال: تقوية التعاون بين الأشبال.
4.	الزمن	مثال: ساعة / نصف ساعة... إلخ.
5.	المكان	مثال: الخلاء (الطبيعة) / غرفة / ملعب / مقر الوحدة... إلخ.
6.	المستول عن النشاط	مثال: قائد الوحدة، العريف الأول، عريف الطليعة... إلخ.
7.	عدد المستهدفين	مثال: وحدة كشفية / جماعة صغيرة / عدد معين.
8.	أسلوب العمل	فردى أم جماعى.
9.	المستلزمات المطلوبة	مثال: أوراق قص ولصق / أقلام ألوان / العلم الوطني... إلخ.
10.	مجالات المنهج المتقاطعة	مثال: صحة الجسم، اكتشاف ما حولك... إلخ.
11.	الذكاءات المستخدمة	مثال: ذكاء لغوى، موسيقى... إلخ.
12.	شارات الهوية والكفاية (الكفاءة / الجدارة) التي قد يحصل عليها الشبل من مشاركته في الفقرة	مثال: قد يحصل العضو في هذه الفقرة على توقيع لإحدى الشارات لكي يحصل عليها (أو قد تكون الفقرة كلها لهذا الغرض).
13.	شرح طريقة تنفيذ النشاط	مثال: سيقوم الفتية في جماعات صغيرة برسم معنى الوطن على لوحة قماشية كبيرة على شكل مسابقة بحيث... إلخ.
14.	المحتوى العلمي للنشاط	مثال: النظرية العلمية المتعلقة بالنشاط... إلخ.
15.	إرشادات عامة للقادة حين تنفيذ النشاط	مثال: يجب الاهتمام بأمان الأولاد، يجب الاهتمام بالوسائل المعينة، التركيز على ألا يغش الأولاد أثناء اللعبة... إلخ.

ثانياً: الأنشطة الفردية:

إن النشاط الكشفي الفردي هو النشاط الذي يقوم به الشبل وحده دون أقرانه في الفرقة، وقد يكون هذا النشاط داخل الفرقة أو خارجها (في المدرسة، المنزل ... إلخ)، ويجب أن يكون هذا النشاط ضمن مخططه أو مخطط قائده للتتمية الشخصية. وهنا سوف تتعدد أنواع الأنشطة التي قد يمارسها العضو فردياً، والتي قد تصب في النهاية على التقدم الشخصي الخاص به للترقي من مرتبة إلى أخرى والحصول على شارة كفاية، أو قد ترمي مهاراته الشخصية بالحصول على شارة هواية أو قد تكون اكتساب مهارات قيادية في تولى مهمة داخل الوحدة أو الجماعة الصغيرة (رئيس للجماعة، أمين سر، أمين صندوق).

أ. الترقى (شارات الكفاية (الكفاءة / الجدارة)):

إن ممارسة الأنشطة فردياً للترقي الذاتي يعطي العضو إحساساً بالمسئولية تجاه نفسه (أحد مبادئ الحركة) ويجعله في تنافس دائم مع أقرانه حتى يكون أول المترقين إلى المرتبة الأعلى، فيعم التنافس الشريف، ومن خلال الترقى سوف يمارس الشبل وحده (أو ضمن جماعة)، مجموعة من الأنشطة التي ستتمي معارفه ومهاراته وسلوكه، وسوف يظهر ذلك جلياً من خلال بطاقة الترقى (التقدم)، هذه البطاقة التي تقسم إلى 4 مراحل هي:

- **مرحلة القبول:** وهي المرحلة التي يتعرف فيها بعض المبادئ الكشفية، ولم يرتد المنديل الكشفي بعد، وتتطلب مداومة الشبل في فرقته ما لا يقل عن ثلاثة أشهر.
- **الشبل المبتدئ:** أولى مراتب الترقى، وتتطلب هذه المرحلة بعض المطالب، ومداومة الشبل في فرقته فترة ما بين ستة أشهر إلى 9 أشهر.
- **الشبل الثاني:** ثاني مراتب الترقى، وتتطلب هذه المرحلة بعض المطالب، ومداومة الشبل في فرقته فترة ما بين تسعة أشهر إلى عام كامل.
- **الشبل الأول:** ثالث مراتب الترقى، وتتطلب هذه المرحلة بعض المطالب، ومداومة الشبل في فرقته فترة ما بين تسعة أشهر إلى عام كامل.



ملحوظة

من المهم في الترقى التركيز على التقاليد والفنون الكشفية حيث أنه يترقى في المجالات الأخرى في البيت وداخل المدرسة، أما كشافياً فلا توجد إلا في الوحدة الكشفية

يمكن أن تكون هناك مطالب إضافية تؤهل الشبل للحصول على أعلى وسام لمرحلة الأشبال، ولكن يجب أن يكون ذلك معتمداً من الجمعية الكشفية الوطنية⁶.

ففي كل مرتبة بعض الأنشطة التراكمية التي يجب أن يقوم بها العضو (بالاتفاق مع القائد حتى لا تكون بعيدة عن المنهج أو بعيدة عن الهدف من الترقى كأن يركز الفتى على مجال واحد أو طريقة واحدة في العمل). ولكي يترقى الشبل يجب أن يجمع بين الاختيار من بين الأنشطة ليعبر عن نفسه، كما أن هناك أشياء إلزامية يجب أن يعرفها، لذلك يجب أن نستخدم بطاقة تقدم مختلطة بين الإلزام والاختيار.

بطاقة التقدم:

وهي تحتوي على خليط ما بين بعض العناصر التي يرى العضو أنها تناسبه (حسب المعايير التي وضعتها الجمعية أو المفوضية) وكذلك بعض العناصر التي يرى القائد (أو الجمعية أو المفوضية) أنها تهم الشبل، ويجب عليه إنجازها لكي يقوم بالترقى، فهي خليط بين الإلزام والاختياري، فهذه البطاقة تراعي الفروق الفردية وقدرات كل شبل، وكذلك توسيع قاعدة الأنشطة التي يمكن أن يمارسها الشبل، وتقنين العناصر مما يعطي توحيداً لمعايير الترقى.

مثال: بطاقة تقدم مرتبة الشبل المبتدئ⁷

م	بند التقدم	توقيع القائد	التاريخ
1.	أداء الشعائر الدينية وحسن الأخلاق.		
2.	اتقان عقدتين وربطة في استخدام الحبال.		
3.	معرفة مدلول العلم الوطني.		
4.	تلبية النداءات والتشكيلات بسرعة.		
5.	المشاركة في اثنين من أنشطة الفرقة في الخلاء.		
6.	اجتياز إحدى شارات الهوايات.		
7.	اختيار 6 أنشطة في 3 مجالات مختلفة (متنوعة بين الفردي والجماعي).		

⁶ مثال لهذا الوسام هو وسام الصقر الكشفي في جمعية الكشافة السعودية، وشارة النجم المنير والمشع والساطع في الكشافة التونسية، ووسام النسر في الكشافة الأمريكية ... إلى آخره من الأمثلة الماضية والحاضرة.

⁷ يرجى الرجوع إلى دليل الشبل العربي في هذا الجانب.

متطلبات هامة:

احرص أيها القائد على التأكد من التزام الأشبال بهذه المتطلبات فى كل وقت وعند ترقيتهم من مرتبة إلى أخرى:

وذلك من خلال تشجيع الأشبال على :

- الحرص على أداء الصلاة فى مواقيتها .
- الاعتزاز بالانتماء والولاء للوطن .
- الالتزام بالسلوكيات الصحيحة فى تعامله مع الآخرين .
- الالتزام بالوعد والتعلى بصفات القانون .
- الالتزام بتقاليد الحركة الكشفية .
- الالتزام بالعادات الصحية السليمة .
- المحافظة على المظهر الشخصى والنظافة .

إرشادات

يتم تنفيذ هذه المتطلبات من خلال الأنشطة العملية التى يقوم بها الشبل فى حياته الكشفية ، سواء بمفرده أو مع السداسى أو الفرقة ، أثناء الاجتماعات أو المخيمات أو الرحلات أو الزيارات مع الابتعاد عن أسلوب الامتحان أو الاختبار. كما ينبغى أن يدرك الشبل أن ما يتعلمه فى الكشفية من أشياء مفيدة ينبغى أن يوضع فى خدمة المجموعة وأن يظهر أثر ما تعلمه فى تحسن مستوى أداء السداسى والفرقة .

ب. شارات الهواية:

تتنوع شارات الهواية فى كل مرحلة كشفية ما بين شارات فنية وثقافية وشارات للخدمة العامة... إلخ ، وتهدف هذه الشارات إلى تنمية قدرات الشباب كل حسب هوايته وما يحب (تراعى الفروق الفردية للأفراد) ، كما أنها تتيح الفرصة للأشبال أن يختاروا مجال النشاط الذى يناسبهم وقد يتخذونه مجالاً للإبداع ، فهي مظهر من مظاهر القدرات الكامنة فيهم.

ملحوظة: قد يكون الربط ما بين شارات الكفاية (الكفاءة / الجدارة) وشارات الهواية فى عملية الترقى سلاحاً ذا حدين ، حيث إن ربطها ببعض يلزم القيام بها جميعاً من الناحية الإيجابية أو يعوق أخذ واحدة عن الأخرى من الناحية السلبية.



الدليل التربوي لقادة الأشبال

المهام داخل الفرقة والسداسي:

من نقاط القوة في الحركة الكشفية هي الطريقة الكشفية، التي تحتوى على أحد البنود الرائعة وهو العمل في جماعات صغيرة (السداسيات)، والعمل في السداسيات ينمي قدرات الأشبال فردياً داخل الجماعة، بحيث تبرز شخصيات القائد والاقتصادي والإداري وغير ذلك من المهام المختلفة، وهذه المهام تنمي قدرات الأشبال بشكل غير مباشر وتجعلهم من المبادرين الدائمين في حياتهم الشخصية خارج الكشافية، فستجد رئيس السداسي قائداً في عمله مستقبلاً، وستجد سكرتير السداسي منظماً في دراسته، وستجد أمين الصندوق هو صاحب الأفكار الاقتصادية اللامعة... إلخ.

ومن خلال المناهج الكشفية يجب التأكيد على العمل من خلال الطريقة الكشفية بكافة بنودها التي سوف تعطي لنا المردود المطلوب والنجاح في تحقيق الهدف.

أساليب مبتكرة في تطبيق المنهج:

أولاً: طريقة الفكرة الرئيسية

من أحد الأساليب المبتكرة في تطبيق المنهج الكشفي للأشبال هو وضع إطار أو فكرة رئيسية لفترة زمنية محددة تقوم عليها كل الأنشطة، والأمثلة على ذلك كثيرة، نذكر منها:

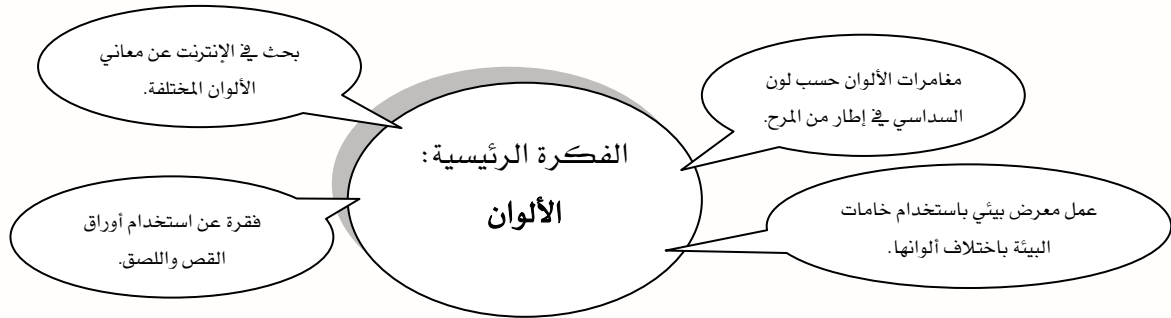
1- نختار قيمة معينة ولتكن بر الوالدين، أو الصدق، أو حسن الجوار، وتكون كل الأنشطة في شهر معين تدور حول هذه القيمة، فإذا اخترنا بر الوالدين مثلاً، فسوف يكون هناك أمثلة للأنشطة التالية:

- مجلة حائط عن الأم.
- فقرة رسم عن دور الأبوين في حياتنا.
- يكون الأشبال باقة زهور بأنفسهم ويهدونها إلى الأبوين.

2- نختار شيئاً معيناً مجرداً كفكرة رئيسية مثل ، الماء، الفضاء، الألوان ... إلخ، وتكون كل الأنشطة في شهر معين تدور حول هذا الشيء، فإذا اخترنا الماء مثلاً، فسوف يكون هناك أمثلة للأنشطة التالية:

- نشاط رياضي مائي.
- ألعاب مغامرات باستخدام الماء.
- جلسة مع رجل دين عن أهمية الماء في حياتنا.

إن بحر الأفكار لا ينضب، فانهل منه ولا تجعل الأفكار رهن العقول



ثانياً: الرموز والأشكال:

اعلم عزيزي القائد أن الرموز والأشكال من أهم ما يمكن أن تستخدمه أثناء تطبيق المنهج الكشفي للأشبال، فلا تجعل أوراقك خالية من الرسومات التوضيحية، ولا تجعل ألعابك خالية من الرموز والخيال.

السجلات في الفرقة:

- يجب على القائد المحافظة على سجلات الفرقة كاملة ومرتبّة، وهي مهمة في تطبيق الطريقة الكشفية وفي سير البرنامج الكشفي، ومن هذه السجلات على سبيل المثال لا الحصر:
- السجل الشخصي: يحتوي على استمارة لكل شبل وبها كافة المعلومات عنه ومزود بصورة شخصية للشبل.
 - سجل الحضور والغياب: يظهر مدى حضور وغياب أعضاء الفرقة.
 - سجل اجتماعات الفرقة: يسجل فيه برنامج وبيانات اجتماعات الفرقة.
 - سجل اجتماعات مجلس الفرقة: يسجل فيه اجتماعات مجلس الفرقة.
 - سجل الزيارات: لتسجيل بيانات زوار الفرقة وتاريخ زيارتهم.
 - سجل صندوق الفرقة: لتسجيل الإيرادات والمصروفات الخاصة بالفرقة.
 - سجل العهدة: لتسجيل عهدة الأدوات والمستلزمات المتوفرة في الفرقة.
 - سجل تقدم الأشبال: لمعرفة مدى تقدم كل فرد من أفراد الفرقة والمقارنة فيما بينهم.

الفروق الفردية

تعتبر مراعاة الفروق الفردية بين الفتية والشباب في تنفيذ المنهج الكشفي من أهم المعطيات الجديدة التي يجب أن نركز عليها حيث طرق استيعاب وتحصيل الفتية والشباب ليست واحدة (وكذلك الراشدين)، ولذلك عند التعامل معهم ووضع الأنشطة لهم ومعهم يجب الأخذ في الاعتبار هذه الفروق الفردية.

تعريف الفروق الفردية:

ذلك التباين الذي يحدث بين الأفراد في قدراتهم العقلية وخصائصهم النفسية والاجتماعية بسبب اختلاف ظروفهم البيئية والاجتماعية، أو الانحرافات الفردية عن المتوسط الجماعي للصفات المختلفة.

وتتأثر هذه الفروق بالآتي:

- الوراثة.
- البيئة العائلية.
- العمر.
- الجنس.
- مستوى العمليات العقلية.

ومن هذا المنطلق، هناك العديد من النظريات التي تناولت مدخل الفروق الفردية، ولن يسعنا أن نتحدث عنها جميعاً، ولكننا سنأخذ إحدى هذه النظريات ونطبقها في مناهجنا الكشفية العربية، وهي نظرية جاردنر للذكاءات:

نظرية الذكاءات المتعددة لجاردنر:

قام العالم النفسي الأمريكي

هاورد جاردنر (Howard

Gardner) الأستاذ بجامعة

هارفارد بتحدى المفهوم الشائع

للذكاء وقال: "لقد عرّفت ثقافتنا

الذكاء تعريفاً ضيقاً جداً"،

واقترح في كتابه أطر العقل



ذكاء الطبيعة



الذكاء الاجتماعي



الذكاء المنطقي الرياضي



الذكاء المكاني



الذكاء الشخصي



الذكاء الحركي



الذكاء الموسيقي



الذكاء اللغوي

(Frames of Mind) وجود ثمانية ذكاءات علي الأقل وذلك عام 1983م، ونظرية الذكاءات

المتعددة تنتقد فكرة أن هناك ذكاء واحداً يولد به الإنسان ولا نستطيع تغييره، وعلى ذلك،

يمكننا أن نعتبر الذكاءات كنزاً داخل كل شاب على القائد أن يكتشفه وينميه، وهذه

الذكاءات التي حددها جاردنر (وتطورت لأكثر من ذلك بعدها) هي: الذكاء اللغوي - الذكاء

المنطقي الرياضي - الذكاء المكاني - الذكاء الجسمي الحركي - الذكاء الموسيقي -
الذكاء الاجتماعي - الذكاء الشخصي - الذكاء الطبيعي.

1. **الذكاء اللغوي:** هو القدرة على تناول ومعالجة بناء اللغة، ومعانيها، ووظائفها، واستخداماتها العملية (البلاغة والبيان - الشرح بهدف الإعلام والتثقيف).

عبارات شائعة لأصحاب هذا الذكاء:

- الكتب هامة وتعتبر عنم أكون.
- أتعلم أكثر عن طريق الاستماع.
- أستمتع بلعب العديد من الألعاب الكلامية.
- اللغة العربية والدراسات الاجتماعية ، مواد دراسية سهلة بالنسبة لي وأستطيع أن أؤدي فيها جيداً عن العلوم.

وظائف مرتبطة بهذا الذكاء: الصحفي - الخطيب - المذيع... إلخ.

2. **الذكاء المنطقي الرياضي:** هو القدرة على استخدام الأرقام والأعداد بكفاءة وفاعلية، والقدرة على التفكير المنطقي هو الحساسية للأنماط المنطقية، أو العددية، والقدرة على تمييزها، وتكوين علاقات بينها أمثل السبب والنتيجة.

عبارات شائعة لأصحاب هذا الذكاء:

- أستطيع أن أحسب الأعداد بسهولة في رأسي.
- العلوم والرياضيات من المواد المفضلة لدي في المدرسة.
- أفضل الألعاب العقلية مثل الشطرنج.
- أحب أن أسأل عن كيفية عمل الأشياء.

وظائف مرتبطة بهذا الذكاء: القاضي - المحلل المالي - الطبيب المشخص... إلخ.

3. **الذكاء المكاني:** هو القدرة على إدراك العالم البصري المكاني علي نحو دقيق وصحيح، وأن يؤدي أو يقوم بتحويلات معتمداً على تلك الإدراكات.

عبارات شائعة لأصحاب هذا الذكاء:

- أستطيع أن أرى الصور عندما أغلق عيني.
- لا أحتاج غالباً لخرائط، أستطيع أن أعرف طريقي.
- أستطيع تقدير المسافات.
- أنا حساس جداً للفروق بين الألوان.

وظائف مرتبطة بهذا الذكاء: مصمم الديكورات ، المهندس المعماري، الرسام... إلخ.

4. **الذكاء الجسمي الحركي:** هو الخبرة والكفاءة في استخدام الفرد لجسمه ككل للتعبير عن

الأفكار والمشاعر واليسر في استخدام الفرد ليديه لإنتاج الأشياء أو تحويلها

عبارات شائعة لأصحاب هذا الذكاء:

- أحب الألعاب الرياضية.
- أحب قضاء أوقات خارج المنزل.
- أحب أن ألمس الأشياء لكي أتعلم من خلال ذلك اللمس.
- أفكر جيداً حينما أقوم بأعمال حركية (وأنا أتحرك) مثل المشي أو الجري.
- أحب العمل بيدي.

وظائف مرتبطة بهذا الذكاء: الحرفيين، المقلد والمهرج، الرياضيين، ... إلخ.

5. **الذكاء الموسيقي:** هو القدرة على إدراك الصيغ الموسيقية، وتمييزها، وتحويلها، والتعبير عنها،

ويضم هذا الذكاء الحساسية للحن والجرس، الإحساس بجودة النغمات، الحساسية تجاه

الأسوات، فهم البناء الموسيقي.

عبارات شائعة لأصحاب هذا الذكاء:

- لدي صوت غنائي جيد.
- أذاكر على صوت الموسيقى.
- أمارس العزف على الآلات الموسيقية.

وظائف مرتبطة بهذا الذكاء: المنشدين، الملحنين، العزفين، ... إلخ.

6. **الذكاء الاجتماعي:** هو القدرة على إدراك أمزجة الآخرين، ومقاصدهم، ودوافعهم، ومشاعرهم،

والتمييز بينها، والقدرة على الاستجابة بفاعلية وعلى نحو مناسب للحالات الانفعالية والمزاجية

للآخرين.

عبارات شائعة لأصحاب هذا الذكاء:

- ألتجأ إلى الآخرين عندما أشعر بمشكلة.
- أحب أن أعلم الآخرين ما الذي أعرفه وكيف يفعلونه.
- أتمتع بوجود شبكة علاقات اجتماعية كبيرة.
- أحب التعاون مع الآخرين.

وظائف مرتبطة بهذا الذكاء: المرشد الاجتماعي، رجل الدين، موظف العلاقات العامة، ... إلخ.

7. **الذكاء الشخصي:** هو معرفة الذات والقدرة على التصرف توافقياً على أساس تلك المعرفة،

ويتضمن أن يكون للفرد صورة دقيقة عن نواحي قوته وضعفه، والوعي بأمزجته الداخلية

ومقاصده ودوافعه، وحالاته المزاجية والانفعالية، ورغباته، والقدرة على تأديب الذات وفهمها

وتقديرها.

عبارات شائعة لأصحاب هذا الذكاء:

- أحب أن أقضي وقتي بمفردي.
- أحب أن أفكر دائماً في أحلام وأهداف خاصة بي.
- أفكر في أن أكون صاحب أعمال ومشروعات مستقلة يوماً ما.

وظائف مرتبطة بهذا الذكاء: رجال الأعمال... إلخ.

8. **الذكاء الطبيعي:** هو معرفة الطبيعة ودورة الحياة في الكون، والتعامل مع الحيوان والنبات،

والتأثر بعوامل الجو والطبيعة، والانبهار بآيات الكون والإحساس بها.

عبارات شائعة لأصحاب هذا الذكاء:

- أحب أن أقضي وقتي في الحدائق أو بين أحضان الطبيعة.
- أحب أن أفكر دائماً في خلق الله.
- أفكر في أن أكون مقتنياً لحيوان أو صاحب حديقة صغيرة.

وظائف مرتبطة بهذا الذكاء: مزارع، مربّي حيوانات، جيولوجي... إلخ.

ملاحظات هامة عن هذه النظرية:

- يمتلك كل شخص الذكاءات الثمانية كلها ولكن بمستويات متفاوتة (كل ذكاء ينمو بمعدل مختلف داخل كل واحد منا).
- معظم الناس يستطيعون تنمية كل ذكاء إلى مستوى مناسب من الكفاءة.
- تعمل الذكاءات عادة معاً بطريقة مركبة.



نماذج أنشطة الأشبال



هذا الجزء من الدليل هو جزء استرشادي للقائد ليدله على كيفية التعامل مع الأهداف الخاصة لكل مجال وكيف يمكن أن ينهل من المعارف والمهارات والأنشطة الفردية والجماعية في صورة بطاقات الأنشطة التي تسهل عليه تحضير أي نشاط كما ورد سالفاً في الجزء الخاص بكيفية تطبيق المنهج.

تذكر أن هذه مجرد أمثلة وعليك أن تبدع باستحداث أنشطة أخرى، فنحن نعطيك هنا مثلاً أو مثالين من الأنشطة لكل مجال والباقي عليك.



القيم الدينية والأخلاقية

صلاتي هي حياتي

البند	التوضيح
المجال	القيم الدينية والأخلاقية.
الطريقة المستخدمة في النشاط	تدريب عملي.
الهدف الخاص	ممارسة الشعائر الدينية.
المؤشر المعرفي أو المهاري	يتعرف أربعاً من فرائض وأحكام الصلاة.
الزمن	30 دقيقة.
المكان	مكان مفتوح (يفضل مكان الصلاة).
المسنول عن النشاط	قائد الفرقة / رجل دين.
عدد المستهدفين	كل الفرقة.
أسلوب العمل	فردى وجماعى.
المستلزمات المطلوبة	ملصق يوضح أمثلة فرائض الصلاة.
مجالات المنهج المتقاطعة	لا يوجد.
الذكاءات المستخدمة	ذكاء لغوى وحركى.
شارات الهوية التي قد يحصل عليها الشبل	الداعية / هاوى الثقافة.

طريقة تنفيذ النشاط

يجتمع الأشبال في المصلى ويبدأ القائد بسؤالهم بعض الأسئلة مثل:

- ما فوائد الصلاة؟
- ما صيغة الأذان؟
- متى يتم إقامة الصلاة؟
- ما مبطلات الصلاة؟

بعد ذلك يبدأ القائد بشرح محتوى الجلسة بشكل عملي على أحد الأشبال وبطريقة السؤال والجواب والتصحيح.

التقييم والمتابعة :

- يقوم الفريق بأداء الصلاة مع القائد.

أسئلة للنقاش:

1. كم صلاة في اليوم يصلحها المسلم؟
2. أيهما أفضل الصلاة في البيت أم في المسجد؟

المحتوى العلمي للنشاط:

الصلوات تمحو السيئات

عن أبي هريرة رضي الله عنه قال سمعنا رسول الله يقول : " أرأيتم لو أن نهراً بباب أحدكم يغتسل منه كل يوم خمس مرات هل يبقى من درنه شيء قالوا لا يبقى من درنه شيء قال : فذلك مثل الصلوات الخمس يمحو الله بهن الخطايا " متفق عليه.

معاني المفردات : درنه : أوساخه يمحو : يزيل الخطايا : الذنوب يغتسل : يستحم ما نتعلمه من الحديث الشريف :

الرسول يوجه المسلمين لما ينفعهم .

الإسلام يدعو المسلم إلى النظافة .

الله يغفر الذنوب للمصلين .

درس عملي : إذا أردت أن تأتي يوم القيامة نظيفاً من كل الذنوب فحافظ على أداء الصلاة في المسجد لأن الله يغفر لك بكل صلاة الذنوب التي وقعت منك قبلها ، حتى إذا حان وقت النوم نمت وأنت نظيف من كل الذنوب ، فلا تدعها يوماً من الأيام ، وإذا نسيت صلاة فقم وصلها بسرعة ولا تتأخر عن أدائها .

الأذان وإقامة الصلاة

الأذان : هو إعلام المسلمين بدخول وقت الصلاة ، وطريقة الأذان كما يلي :
الله أكبر الله أكبر - الله أكبر الله أكبر - أشهد أن لا إله إلا الله - أشهد أن لا إله إلا الله - أشهد أن محمداً رسول الله - أشهد أن محمداً رسول الله - حي على الصلاة - حي على الصلاة - حي على الفلاح - حي على الفلاح - الله أكبر الله أكبر - لا إله إلا الله.

إقامة الصلاة : هي إعلام المسلمين بالاستعداد لبدء الصلاة والقيام بها ، وطريقة الإقامة كما يلي :
الله أكبر الله أكبر - أشهد أن لا إله إلا الله - أشهد أن محمداً رسول الله - حي على الصلاة - حي على الفلاح - قد قامت الصلاة - قد قامت الصلاة - الله أكبر الله أكبر - لا إله إلا الله.

هكذا يصلي المسلم

النية وتكبيرة الإحرام - الوقوف وقراءة الفاتحة وما تيسر من القرآن - الركوع وقول (سبحان ربي العظيم) ثلاث مرات - الرفع من الركوع وقول (سمع الله لمن حمده) - السجود وقول (سبحان ربي الأعلى) ثلاث مرات - الجلوس بين السجدين وقول (ربي اغفر لي) - السجود الثاني وقول (سبحان ربي الأعلى) ثلاث مرات - التشهد الأخير - التسليم .

مواقيت الصلاة

الفجر ركعتان - الظهر أربع ركعات - العصر أربع ركعات - المغرب ثلاث ركعات - العشاء أربع ركعات.

مبطلات الصلاة

أيها الشبل الصغير : هل تعلم أن هناك أعمالاً إذا فعلتها لا تصح صلاتك ، وهي :

1. الأكل والشرب عمداً أثناء الصلاة .
2. التحدث عمداً بغير كلام الصلاة .
3. التحرك كثيراً أثناء الصلاة .
4. الضحك بصوت مرتفع أثناء الصلاة .
5. ترك عمل من أعمال الصلاة كالركوع والسجود والتكبير في أول الصلاة .
6. التبول أو التبرز أو خروج ريح أثناء الصلاة .



الدليل التربوي لقادة الأشبال

إرشادات عامة للقادة لتنفيذ النشاط:

- يجب أن تشعر الأشبال بأهمية الشعائر ولا يتم التهاون بها.
- لاحظ أيها القائد أن هذه صفة صلاة المسلمين، ولكن أيا ما كان دينك فعليك أن تعلم الأشبال شعائر هذا الدين.
- يمكن الاستعانة برجل دين أو أستاذ مادة الدين بالمدرسة إن أردت.

الكشفية أخلاق

طريقة تنفيذ النشاط

التوضيح	البند
القيم الدينية والأخلاقية. رحلة - ألعاب مختلفة - قصة - تمثيلية.	المجال الطريقة المستخدمة في النشاط
التحلي بصفات المؤمن وأخلاقياته يتعرف خمساً من صفات المؤمنين وأخلاقهم.	الهدف الخاص المؤشر المعرفي أو المهاري
90 دقيقة.	الزمن
الخلاء (في الطبيعة).	المكان
قائد الفرقة.	المسئول عن النشاط
كل الفرقة.	عدد المستهدفين
فردى وجماعى.	أسلوب العمل
قصص مختلفة - كرة - ورق - مقص.	المستلزمات المطلوبة
هيا بنا نلعب - المهارات الكشفية.	مجالات المنهج المتقاطعة
ذكاء لغوي وشخصي وحركي.	الذكاءات المستخدمة
الممثل.	شارات الهوية التي قد يحصل عليها الشبل

يخرج الأشبال مع قائدهم في رحلة إلى أحد الأماكن الطبيعية (حديقة - مخيم خلوي ... إلخ)، وهناك يقوم الأشبال مع قائدهم ببعض هذه الأنشطة:

- يتعرف الشبل على أهم الصفات التي يجب أن يتحلى بها عن طريق لعبة القانون.
- يتم تقسيم الأشبال في دورى كرة قدم وعمل محاضرة من قبل القائد عن بعض القوانين الخاصة باللعبة مثل " تمرير الكرة من مرة واحدة - تمرير الكرة إذا كنت بمفردك أمام المرمى - إذا لمس أحد الأشبال الكرة بيده يقول ذلك - إذا

خرجت الكرة يقول الشبل ذلك - عدم وجود حكم للمباراة " .

- يتم عمل لعبة التعاون بين المجموعات "إعطاء كل سداسى ظرفاً به مجموعة من الورق مقصوص بأشكال مختلفة ويجب عليه أن يكمل الشكل" لا يستكمل الشكل إلا إذا تعاونت المجموعات كلها مع بعضها " .
- يتم عمل تمثيلية هادفة تتحدث عن إحدى الصفات مثل الصدق - التعاون - الطاعة ... الخ. ومن خلال الأنشطة المختلفة يتعرف الأشبال الصفات التي يجب أن يتحلى بها الشبل ... وفي آخر الرحلة يقوم القائد بتلخيص ما حدث بشكل شيق.

التقييم والمتابعة :

- متابعة الأشبال خلال لعب الكرة والألعاب المختلفة .
- التزام الأشبال بقول الصدق فى المواقف المختلفة .
- عمل ورقة متابعة للشبل ويقوم ولى الأمر بملئها .
- متابعة حصالة الشبل من وقت لآخر .



الدليل التربوي لقادة الأشبال

أسئلة للنقاش:

- ما الأخلاق التي يجب أن يتحلى بها الشبل ؟
- ما فائدة عمل الخير ؟

إرشادات عامة للقادة لتنفيذ النشاط:

- صفات يجب أن يتحلى بها الشبل :
الصدق - الإخلاص - نافع لغيره - ودود - مهذب - رفيق بالحيوان ومحب للنبات - مطيع لوالديه وقائده ومعلميه - يقتصد في مصروفه .
- يقرأ القائد بعض القصص من سيرة الأنبياء ويقوم بقصها على الأشبال للاستشهاد .
- يبدأ القائد الاجتماع بقول حديث أو يقص قصة عن هدف معين ويقوم بشرحها للأشبال .
- يقوم بعمل مسابقة للشبل المثالي " وهو من يستطيع جمع نقاط كثيرة في عمل الخير من خلال سلوكياته في البيت والمدرسة والفريق " .



اكتشف ما حولك

الحاسب الآلي في حياتنا

التوضيح	البند
اكتشف ما حولك.	المجال
حلقة تدريب - مسابقة.	الطريقة المستخدمة في النشاط
التعرف على بعض الوسائل التكنولوجية الحديثة.	الهدف الخاص
يتعرف ثلاثاً من الوسائل التكنولوجية الحديثة (اتصالات - معلومات - عرض... إلخ).	المؤشر المعرفي أو المهاري
30 دقيقة.	الزمن
معمل حاسب آلي أو قاعة مجهزة بحواسيب آلية.	المكان
قائد الفرقة / مهتم بمجال الحاسب الآلي.	المسئول عن النشاط
كل الفرقة.	عدد المستهدفين
جماعي.	أسلوب العمل
حاسب آلي - سبورة - طبشور - رسومات أو صور توضيحية لمكونات الحاسب الآلي.	المستلزمات المطلوبة
لا يوجد.	مجالات المنهج المتقاطعة
ذكاء مكاني ومنطقي رياضي.	الذكاوات المستخدمة
الحاسب الآلي.	شارات الهواية التي قد يحصل عليها الشبا

طريقة تنفيذ النشاط:

يقوم القائد أو أحد العاملين في مجال الحاسب الآلي بإعطاء حلقة تدريب من خلال مسابقة تتضمن:

- مقدمة عن الحاسب الآلي
- شرح أجزاء الحاسب الآلي
- شرح وظيفة كل جزء و كيف يعمل
- شرحاً مبسطاً لبعض البرامج و وظيفتها

التقييم والمتابعة:

- عمل لوحة فنية باستخدام برنامج (Paint).
- كتابة قصة باستخدام برنامج (Word).

أسئلة للنقاش:

- أذكر بعض استخدامات الحاسب الآلي في الحياة اليومية.
- ما هي أجزاء الحاسب الآلي و وظيفتها؟
- أذكر بعض أنواع البرامج و وظائفها.

المحتوى العلمي:

- الحاسب هو عبارة عن جهاز إلكتروني يقوم باستقبال البيانات (نصوص، صور، فيديو، صوت، ...) ومن ثم معالجتها وتخزينها وإظهارها للمستخدم بصورة أخرى.
- يتكون الحاسب الآلي من المكونات الآتية:
 - وحدة المعالجة المركزية: و هي التي تقوم بمعالجة البيانات المدخلة إلى الجهاز والمخرجة منه.
 - الذاكرة المؤقتة: تستخدم في حفظ البيانات التي تخضع للمعالجة في وحدة المعالجة المركزية بصورة مؤقتة إلى أن تنتهي معالجتها. و هذه الذاكرة تمحى محتوياتها بالكامل عند إغلاق جهاز الحاسب الآلي.

○ وحدات التخزين: و تستخدم في تخزين البيانات بصورة دائمة، و تنقسم إلى نوعين رئيسيين:

■ وحدات تخزين ثابتة: و هي التي تكون مثبتة داخل جهاز الحاسب مثل القرص الصلب.

■ وحدات تخزين محمولة: و هي التي تكون منفصلة عن جهاز الحاسب فيمكن استخدامها لنقل البيانات من حاسب لآخر مثل الأقراص المدمجة، الأقراص الصلبة المحمولة، و بطاقات الذاكرة.

○ وحدات الإدخال: و تستخدم في إدخال البيانات على اختلاف صورها إلى الحاسب الآلي مثل: الفأرة، لوحة المفاتيح، الماسح الضوئي، الكاميرا، و الميكروفون.

○ وحدات الإخراج: و تستخدم في عرض و إخراج البيانات من جهاز الحاسب الآلي مثل: الشاشة، السماعات، و الطابعة.



ملحوظة: يمكن الاستعانة بصور توضيحية لعرض مكونات الحاسب الآلي بالإضافة إلى استخدام جهاز حاسب آلي ذي صندوق مفتوح لعرض المكونات الحقيقية على الأشبال.

تتقسم برامج الحاسب الآلي إلى الأقسام التالية:

○ نظام التشغيل: و هو المسئول عن تنظيم عمل الأجزاء الإلكترونية للحاسب مع بعضها البعض وتشغيل برامج التطبيقات المختلفة. و يعتبر نظام التشغيل من البرامج الأساسية لعمل الحاسب الآلي فلا يمكن أن يعمل الحاسب بدون نظام تشغيل. و من أشهر أنظمة التشغيل نظام النوافذ الذي تنتجه شركة مايكروسوفت.

○ لغات البرمجة: و هي التي يستخدمها المبرمجون لكتابة برامج الحاسب المختلفة ومن أمثلتها C++, C#, Visual Basic.



الدليل التربوي لقادة الأشبال

○ التطبيقات: و هي البرامج التي تستخدم في معالجة البيانات و عرضها للمستخدم بالصورة المطلوبة ومن أمثلتها Paint ، Word ، PowerPoint ، Windows ، Media Player ، و ألعاب الحاسب.

ملحوظة: يجب توضيح برامج الحاسب و أنواعها المختلفة بصورة عملية من خلال جهاز الحاسب أمام الأشبال و تمرينهم على استخدام بعض التطبيقات.

إرشادات عامة للقادة لتنفيذ النشاط

- يجب على القائد أن يجعل الأشبال يمارسون ويلمسون بأنفسهم أجزاء الحاسب الآلي.
- في حالة أن الأشبال عندهم معلومات كثيرة ويمارسون استخدام الحاسب الآلي من قبل، فيجب على القائد أن يرتقي بالمستوى ويقوم بتدريب الأشبال على نقاط أكبر مثل برامج جديدة أو كيفية صيانة الحاسب الآلي.

اكتشف بنفسك

طريقة تنفيذ النشاط:

التوضيح	البند
اكتشف ما حولك.	المجال
رحلة - صور لأقدام حيوانات - اقتناء اثر حيوانات.	الطريقة المستخدمة في النشاط
التعرف على البيئة ومكوناتها وخصائصها والظواهر الطبيعية.	الهدف الخاص
يمارس ثلاثاً من التجارب العلمية السابق دراستها.	المؤشر المعرفي أو المهاري
90 دقيقة.	الزمن
رحلة في الطبيعة.	المكان
قائد الفرقة.	المسئول عن النشاط
كل الفرقة.	عدد المستهدفين
جماعي.	أسلوب العمل
جيس - ماء - صور حيوانات.	المستلزمات المطلوبة
المهارات الكشفية.	مجالات المنهج المتقاطعة
ذكاء مكاني ومنطقي رياضي.	الذكاءات المستخدمة
مقتفي الأثر - صديق الطيور.	شارات الهواية التي قد يعصل عليها الشبل

يقوم القائد بشرح بسيط عن الأثر وكيفية اقتنائه ثم يقوم عملياً بتطبيق ذلك وفقاً للتالي:

- يتعرف الشبل عن طريق الصور الحيوانات المختلفة الموجودة في بيئته ويستطيع أن يفرق بين التي تربي في المنازل والتي تعيش في الشارع ويستطيع أن يميز بين الحيوانات المتوحشة والأليفة وكذلك الطيور .
- عن طريق الصور أيضاً يشاهد الشبل أرجل الحيوانات المختلفة .
- يقوم القائد باستخدام الجبس والماء في اقتناء أثر أرجل أحد الأشبال أثناء الاجتماع لتعليم الأشبال كيفية اقتناء الأثر .

- يقوم القائد بإعطاء كل سداسي مجموعة من الطلبات التي يجب أن يحضرها معه الاجتماع القادم مثل " صور للحيوانات والطيور الموجودة في بيئته - اقتناء أثر بعض الطيور والحيوانات "

التقييم والمتابعة :

- مسابقة بين السداسيات لأفضل اقتناء لأثر الحيوانات أو الطيور .
- جمع عينات من الطيور ووضعها على لوحة مع كتابة بيانات عنها .

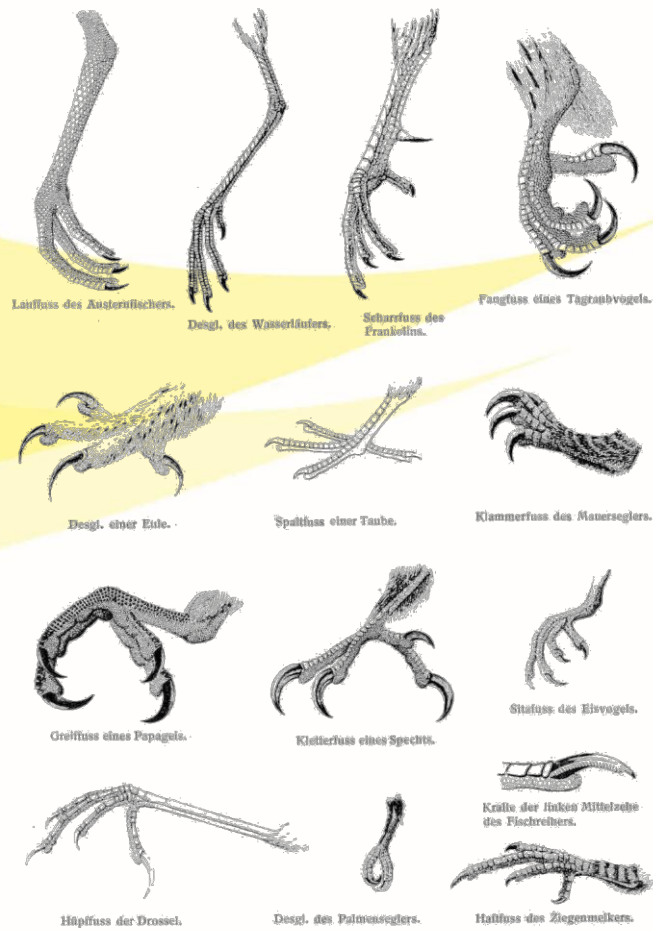
أسئلة للنقاش:

- كيف نرفع آثار الحيوانات والطيور ؟
- كيف تختلف آثار الأقدام بين الحيوانات والطيور المختلفة ؟

المحتوى العلمي

صور لأشكال أرجل الطيور المختلفة :

تختلف أرجل الطيور عن بعضها مثل الدجاج - البط - الديوك - البوم - النسور - الصقور - العصافير .





مواهب

لعبة أكمل لنا قصة

طريقة تنفيذ النشاط:

يجلس الأشبال في شكل دائرة، ثم يقوم القائد بإعطاء أحد الأشبال فرصة لأن يختار شيئاً من صندوق الأدوات، ويقوم هو بسرد حكاية من الخيال ثم يكملها الأشبال كل في دوره، بحيث يجب أن تكون القصة محورها هذا الشيء الذي خرج من صندوق الأدوات، وتكون هناك إشارة متعارف عليها لكي يكمل الشبل التالي، وتكون النهاية عند القائد لينهي القصة بنهاية منطوية.

إرشادات عامة للقادة لتنفيذ النشاط

- يجب أن تحفز جميع الأشبال على المشاركة ولو بجملته واحدة.
- هذه اللعبة فرصة لك لكي تعرف نوع الذكاء الذي يتمتع به كل شبل وكيف يمكن أن تنميه.

التوضيح	البند
مواهب.	المجال
لعبة.	الطريقة المستخدمة في النشاط
تتمية الحس الفني والأدبي.	الهدف الخاص
يبتكر اثنين من الأعمال الأدبية والفنية بمشاركة زملائه.	المؤشر المعرفي أو المهاري
10 دقائق لكل لعبة.	الزمن
ركن الفرقة.	المكان
قائد الفرقة.	المسئول عن النشاط
طلبة / فرقة.	عدد المستهدفين
فردى / جماعي.	أسلوب العمل
صندوق تجميع الأدوات (مجموعة من الأدوات غير المستخدمة وليس لها علاقة ببعضها البعض).	المستلزمات المطلوبة
لا يوجد.	مجالات المنهج المتقاطعة
ذكاء لغوي ومنطقي رياضي.	الذكاءات المستخدمة
القصاص / الحكواتي.	شارات الهواية التي قد يحصل عليها الشبل

فوضى الألوان

طريقة تنفيذ النشاط:

التوضيح	البند
مواهب.	المجال
نشاط خارجي.	الطريقة المستخدمة في النشاط
تنمية الحس الفني والأدبي.	الهدف الخاص
يستخدم خامات البيئة في إنتاج بعض الأعمال الفنية المتنوعة.	المؤشر المعرفي أو المهاري
وقت مفتوح.	الزمن
أحد المنتزهات.	المكان
قائد الفرقة / مدرس الرسم / أحد المهتمين بمجال الفنون.	المسئول عن النشاط
كل الفرقة.	عدد المستهدفين
جماعي.	أسلوب العمل
أوراق جميع المقاسات - ألوان أنواع مختلفة - أشياء لوضع الألوان والتلوين بها - ماء - أدوات تنظيف.	المستلزمات المطلوبة
الأسرة والمجتمع.	مجالات المنهج المتقاطعة
ذكاء مكاني وشخصي.	الذكاءات المستخدمة
الرسام.	شارات الهوية التي قد يحصل عليها الشبل

هذا النشاط من الأنشطة الممتعة التي ينهمك فيها الأشبال ويخرجون فيها طاقتهم، وببساطة هو أن تترك لخيالهم العنان في ابتداء طرق مختلفة وبشكل فوضوي بدون ترتيب أو تركيز، وهناك العديد من الأفكار يمكن أن تبرز هنا، ومنها الآتي:

أكمل الرسم:

على مساحة ورقية كبيرة أو حائط معد لذلك، يمكنك أن تستعين بأحد الرسامين (كمدرس الرسم في المدرسة المجاورة) ليرسم لك دون تلوين جدارية أو رسمة كبيرة، وعلى الأشبال أن يلونوها بطريقتهم الخاصة وبشكل تعاوني.

الرسم بالقدم:

باستخدام الألوان وفي مكان يسمح بذلك، دع الأطفال يلونوا بأقدامهم ويطبغوا بصمات أقدامهم على لوحة كبيرة من ورق مقوى أو ورق حائط قديم

غير مستغل، وباستخدام ألوان قابلة للإزالة (كألوان الماء مثلاً)، وعلى كل شبل أن يخلع حذاءه وجواربه ويشمر عن ساقه ويبدأ في التلوين بقدمه، بشرط الإبداع وعدم ترك المكان متسخاً... فاحرص على ذلك، وستجد اليوم ممتعاً.

الورق الرخامي:

بوضع بضع من قطرات ألوان الزيت المختلفة على سطح الماء المملوء في وعاء مقعر، سوف تجد الألوان تطفو على السطح بشكل عشوائي، ثم ضع ورقة على سطح الماء لبضع ثواني وانزعها ستجد الألوان وقد كونت شكلاً رخامياً بديعاً.

إرشادات عامة للقادة لتنفيذ النشاط:

- لا تتس أن تترك المكان أفضل مما كان (النظافة من الإيمان).
- اترك العنان لخيال الأشبال ولا تقيد.
- يمكن أن يدخل هذا النشاط في ظل طريقة الفكرة الرئيسية عن "الألوان" أو "الإبداع".



صحة الجسم

نعمة الصحة

طريقة تنفيذ النشاط:

التوضيح	البند
صحة الجسم.	المجال
اجتماع دوري وزيارة.	الطريقة المستخدمة في النشاط
التعرف على قواعد الصحة العامة.	الهدف الخاص
التعرف على خمسة من مبادئ الصحة العامة (التغذية - النظافة - الملابس إلخ).	المؤشر المعرفي أو المهاري
توقيت اجتماع دوري + نصف نهار آخر	الزمن
ركن الفرقة + أحد المستشفيات.	المكان
قائد الفرقة / طبيب ممارس.	المسؤول عن النشاط
كل الفرقة.	عدد المستهدفين
جماعي.	أسلوب العمل
أوراق قص ولصق - ألوان - وسيلة نقل - زهور - مقص.	المستلزمات المطلوبة
القيم الأخلاقية والدينية / الأسرة والمجتمع.	مجالات المنهج المتقاطعة
ذكاء اجتماعي وشخصي.	الذكاءات المستخدمة
المسعف - المراسل.	شارات الهوية التي قد يحصل عليها الشبل

يعتبر هذا النشاط من الأنشطة الكبرى حيث أنه يقسم على مرحلتين .. قد تكون المرحلتان في نفس اليوم أو على يومين منفصلين، حيث يعد الأشبال لزيارة أحد المستشفيات القريبة وزيارة المرضى.

- يجتمع الأشبال في يوم ويقوم القائد بشرح أهمية صحة الجسم من خلال التغذية السليمة والنظافة العامة وبشكل شيق وممتع، من خلال ممارسة الأشبال لقواعد النظافة العامة مثل غسل الأيدي ونظافة الأسنان ونظافة الملابس، وتناول وجبة غذائية متكاملة معدة بالمنزل.
- يقوم كل شبل برسم بطاقة تهنئة بالسلامة للمرضى.
- يقوم الأشبال بزيارة المرضى في المستشفى (ويجب التنسيق مع المستشفى مسبقاً لهذا الحدث).

- يقدم كل شبل وردة و بطاقة تهنئة للمريض متمنياً له الشفاء العاجل.
- يتم تبادل أطراف الحديث بين المريض و الشبل.
- توديع الأشبال للمرضى.

التقييم والمتابعة:

- يقوم القائد بمتابعة الأشبال قبل و أثناء و بعد الزيارة.
- عمل تقرير عن الزيارة مدعم بالصور.
- حلقة نقاش بين القائد و الأشبال عن الزيارة و فوائدها.

أسئلة للنقاش:

- ما أهمية زيارة المرضى عند الشبل؟
- ما فوائد عمل الخير؟



الدليل التربوي لقادة الأشبال

إرشادات عامة للقادة لتنفيذ النشاط:

- صفات يجب أن يتحلى بها الشبل (الابتسامة، الهدوء، المظهر، احترام الآخرين).
- حث الأشبال على رسم صورة تفاعلية تولد الإحساس بالفرح و السرور.
- إرشاد الأشبال لكيفية اجتياز شارة المراسل من خلال توثيق الحدث وإرساله لمجلة المجموعة أو المدرسة.
- عرض توضيحي لأهداف الزيارة (مرئي، مسموع، تمثيلي).
- الاستدلال بالنصوص الدينية على أهمية زيارة المريض.



هيا بنا نلصّب

النداءات والتشكيلات .

طريقة تنفيذ النشاط :

يهدف هذا النشاط لأن يتعرف الأشبال على النداءات والتشكيلات التي تقوم بها في الكشفية بشكل ممارسة حركية بحيث يكون المطلوب من الأشبال التجمع السريع وفق الشكل الذي يقوم به القائد ومساعدته، وأن يتعود على تلبية نداء التجمع بسرعة، ويجب على القائد أن يشرح أنواع النداءات والتشكيلات المختلفة قبل اللعبة، ويكون هناك 2 من القادة كل منهم يملك صافرة ويقف في مكان بعيد عن الآخر في مساحة كبيرة تترك للأشبال فرصة الحركة بحرية وانطلاق، ويقوم كل قائد بالتصفير بالتوالي، على أن يجمع الأشبال بسرعة وفق الإشارة التي يقوم بها القائد.

المحتوى العلمي⁸:

أهم التشكيلات :

الدائرة (أو نصف الدائرة) - قاطرات - مربع مفتوح (ناقص ضلع) - حدوة الحصان - الصف، وفيما يلي شرح بسيط لكل منها.

التجمع على هيئة قاطرات

رفع الذراعين أماماً، ويقصد به أن تقف الفرقة على هيئة قاطرات بحيث يكون كل عريف طليعة أمام طليعته، ومساعد العريف يقف في نهاية القاطرة.

التجمع في خط مستقيم (صف):

رفع الذراعين جانباً بحذاء الكتفين، ويقصد به وقوف الفرقة على هيئة صف جنباً إلى جنب.

البند	التوضيح
المجال	هيا بنا نلعب.
الطريقة المستخدمة في النشاط	لعبة.
الهدف الخاص	تتمية بعض المهارات الرياضية من خلال الألعاب.
المؤشر المعرفي أو المهاري	يؤدي مجموعة من المهارات الأساسية في تشكيلات مختلفة.
الزمن	30 دقيقة.
المكان	ملعب - حديقة - فناء المدرسة.
المسؤول عن النشاط	مساعد قائد الفرقة / السادس الأول.
عدد المستهدفين	كل الفرقة.
أسلوب العمل	جماعي.
المستلزمات المطلوبة	2 صافرة + لوحة التجمع والاصطفاف.
مجالات المنهج المتقاطعة	المهارات الكشفية.
الذكاءات المستخدمة	ذكاء حركي.
شارات الهواية التي قد يحصل عليها الشبل	الملاحظ.

⁸ قد يكون هناك اختلافات في طرق التجمع واستخدام الصافرة، ولكن المهم توحيد ذلك على مستوى الوطن العربي

التجمع على هيئة حدوة:

وضع الذراعين مائلين إلى أسفل مع تحريكهما أمام الجسم عدة مرات، يقصد به أن تجتمع الفرقة على هيئة حدوة حصان، ويلاحظ أن مكان عريف الطليعة في الشكل عند موضع العلم.

التجمع على هيئة دائرة:

وضع الذراعين مائلين إلى أسفل مع تحريكهما أمام وخلف الجسم عدة مرات على هيئة دائرة يقصد به أن تجتمع الفرقة على هيئة دائرة.

التجمع على هيئة مربع مفتوح (ناقص ضلع):

رفع الذراعين أماماً عالياً مائلين، ويقصد به أن تجتمع الفرقة على هيئة مربع مفتوح من الناحية التي يقف بها القائد.

تقاليد الجمع باستخدام إشارات الصافرة:

- يستخدم القادة والعرفاء الأوائل والعرفاء عادة الصافرة لدعوة الفتية أو العرفاء للجمع أولانصراف وعليهم أن يطيعوا الأوامر بمجرد سماع الصافرة.
- يجوز عدم استخدام الصافرة مع الأشبال واستخدام النداءات مثل "أشبال...أشبال..أشبال".
- استخدام الصافرة

○ صافرة طويلة واحدة ← انتباه

○ صافرة طويلة + واحدة صغيرة ← جمع قادة

○ صافرة طويلة + 2 صغيرة ← جمع سداسين

○ صافرة طويلة + 3 صغيرة ← جمع عام

إرشادات عامة للقادة لتنفيذ النشاط:

- يجب مراعاة الأمان في اللعبة عند ركض الأشبال بشكل عشوائي.
- يجب ألا تستغرق اللعبة أكثر من الوقت المطلوب وإلا ستصيب الأشبال بالملل.
- يجب التنبيه على أهمية طاعة القائد والاستجابة السريعة للنداء.



الأسرة والمجتمع

احترام الآخرين

طريقة تنفيذ النشاط:

التوضيح	البند
الأسرة والمجتمع.	المجال
اجتماع دوري / حلقة نقاش.	الطريقة المستخدمة في النشاط
تفهم قواعد وآداب السلوك القويم مع الآخرين.	الهدف الخاص
يعطي خمسة أمثلة لمواقف مختلفة لتعامله مع الآخرين.	المؤشر المعرفي أو المهاري
60 دقيقة.	الزمن
ركن الفرقة.	المكان
قائد الفرقة.	المسئول عن النشاط
كل الفرقة.	عدد المستهدفين
جماعي.	أسلوب العمل
لوحه - اقلام - شاشة عرض - ماء.	المستلزمات المطلوبة
لا يوجد.	مجالات المنهج المتقاطعة
ذكاء اجتماعي وشخصي.	الذكاوات المستخدمة
هاوي الثقافة.	شارات الهواية التي قد يحصل عليها الشبل

يهتم هذا النشاط بتعليم الأشبال كيفية احترام الآخرين والتعامل الإيجابي مع المجتمع، ويحتوي النشاط على الآتي:

- عرض فيلم عن آداب التعامل مع الآخرين وعرض أكثر من خمسة آداب.
- لعبة تمثيل الأدوار يقوم بها الأشبال عن كيفية التعامل مع الآخرين عن طريق إبراز السلبيات وتصحيحها.
- تلخيص ما حدث عن طريق النقاش.

التقييم والمتابعة:

- متابعة القائد للأشبال أثناء النشاط.
- جمع آراء الأشبال حول إيجابيات التعامل مع الآخرين ومتابعتهم في ذلك عن طريق الملاحظة المستمرة والتقييم.

أسئلة للنقاش:

- ما أهمية التعامل الجيد مع الآخرين؟
- ما أهمية احترام الآخرين؟

إرشادات عامة للقادة لتنفيذ النشاط

- يبين القائد الهدف من الاجتماع.
- تفعيل الجانب العملي قدر الاستطاعة في الأنشطة كون مرحلة الأشبال تدرج تحت قاعدة امرح و تعلم.



الوطن

اعرف وطنك

طريقة تنفيذ النشاط:

التوضيح	البند
الوطن. مسابقة.	المجال الطريقة المستخدمة في النشاط الهدف الخاص
التعرف على معالم الوطن (محلياً وعربياً).	المؤشر المعرفي أو المهاري
يذكر أهم المعالم المميزة لوطنه (الوطن الأم – الوطن العربي).	الزمن المكان
60 دقيقة.	المسئول عن النشاط
ركن الفرقة / مكان مفتوح.	عدد المستهدفين
قائد الفرقة.	أسلوب العمل
كل الفرقة.	المستلزمات المطلوبة
جماعي.	مجالات المنهج المتقاطعة
ورق وسائل حجم كبير + ألوان مائية – خريطة الوطن كبيرة.	الذكاءات المستخدمة
مواهب.	شارات الهوية التي قد يحصل عليها الشبل
ذكاء مكاني واجتماعي.	
رسم الخرائط / الرسم.	

- يقوم القائد بشرح سريع للمسابقة وكيفية احتساب النقاط وشرح بسيط عن الألوان الأساسية و الأدوات المستخدمة في الرسم.
- يطلب من كل سداسي رسم خريطة الوطن على الورق المخصص والاسترشاد بالخريطة الأصلية المعلقة أمام الجميع.
- يقوم أفراد السداسي بتحديد المدن الرئيسية و أكبر عدد من المعالم البارزة على الخريطة.
- يقوم كل سداسي بتلوين الخريطة بألوان العلم الوطني مع ذكر مدلول هذه الألوان.

التقييم و المتابعة:

يقوم القائد بتقييم الخرائط من حيث:

- جودة الرسم.
- عدد المدن و المعالم التي تم تحديدها على الخريطة.
- تحديد المساحة الصحيحة للوطن.
- اختيار الألوان الصحيحة و جودة التلوين.

إرشادات عامة للقادة لتنفيذ النشاط

- يجب أن يبين القائد أهمية الوطن وجمال معالمه.
- يمكن أن ينفذ هذا النشاط على الوطن الام أو الوطن العربي الكبير.



العالم

أشبال حول العالم

طريقة تنفيذ النشاط:

التوضيح	المبند
العالم.	المجال
مسابقة / معرض صور.	الطريقة المستخدمة في النشاط
التعرف على ما يميز بعض البلدان في جميع قارات العالم.	الهدف الخاص
يكون ألبوم صور لبعض بلدان العالم.	المؤشر المعرفي أو المهاري
60 دقيقة.	الزمن
مدينة الملاهي الكبيرة.	المكان
قائد الفرقة ومساعدوه.	المسئول عن النشاط
كل الفرقة.	عدد المستهدفين
جماعي.	أسلوب العمل
لوحات عرض لتعليق الألبومات - براويز خشب - حبال وأعلام.	المستلزمات المطلوبة
مواهب / الأسرة والمجتمع / المهارات الكشفية.	مجالات المنهج المتقاطعة
ذكاء مكاني واجتماعي.	الذكاوات المستخدمة
المقتني / هاوي الثقافة العامة.	شارات الهواية التي قد يحصل عليها الشبل

إن هذا النشاط يجمع بين العديد من المجالات والأفكار، ولكن هدفه الرئيسي التعرف على معالم الدول الأجنبية خارج الوطن العربي، وعلى هذا الأساس يقوم القائد بالآتي:

- يقوم القائد بشرح سريع عن المسابقة متضمناً آلية العمل.
- يقوم القائد بتحفيز الأشبال وحثهم على إظهار الصورة المتألقة للحركة الكشفية أمام المجتمع.
- يقوم كل سداسي بالتعاون مع قائد من قادة الأشبال بوضع الصور المختلفة عن معالم الدولة الأجنبية التي اختاروها داخل البراويز الخشبية وتثبيتها.
- يقوم كل سداسي بإعداد الزاوية الخاصة به مع تزيينها باستخدام الحبال والأعلام.

يطلب من كل سداسي عمل تمام الزاوية بتجهيزالصيحة و إبلاغ القائد بجاهزيته.

التقييم والمتابعة:

- يعطي القائد الأمر للسداسي الذي أنجز الزاوية بشكل أسرع للبدء في صيحته.
- تشكل لجنة من قادة الأشبال بتقييم الزوايا من حيث:
 - أكبر عدد من الصور و مقدار تنوعها بأكثر عدد من البلدان العالمية.
 - مدى استخدام الطابع الكشفي في تزيين الزاوية.
 - مدى إتقان صيحة البدء.

إرشادات عامة للقادة لتنفيذ النشاط:

- يجب أن يبين القائد أهمية التعرف على معالم الدول الأخرى واحترام باقي الثقافات
- يجب أن يلم القائد بمعلومات إضافية عن الدول التي اختارها الأولاد.



المهارات الكشفية

أنا قائد المستقبل

طريقة تنفيذ النشاط:

التوضيح	البند
المهارات الكشفية.	المجال
جلسة في اجتماع دوري / نشاط طول العام من خلال ممارسة المهام القيادية.	الطريقة المستخدمة في النشاط
تنمية بعض سمات الشخصية القيادية من خلال العمل في السداسيات.	الهدف الخاص
يقود مجموعة من أنشطة السداسي.	المؤشر المعرفي أو المهاري
90 دقيقة.	الزمن
ركن الفرقة.	المكان
قائد الفرقة ومساعدوه.	المسئول عن النشاط
كل الفرقة.	عدد المستهدفين
فردى / جماعي.	أسلوب العمل
الأدوات المستخدمة في قيادة الفرقة (سجلات - عهدة ... إلخ).	المستلزمات المطلوبة
لا يوجد.	مجالات المنهج المتقاطعة
ذكاء اجتماعي و منطقي رياضي وشخصي.	الذكاءات المستخدمة
هاوى العلاقات العامة.	شارات الهواية التي قد يحصل عليها الشبل

- يتعرف الشبل على الأدوار المختلفة للسداسي
- يقيم القائد الأشبال ويقوم بتوزيع المهام عليهم
- يعرف كل شبل منهم ما هي الأدوار المطلوبة منه داخل السداسي .
- يقوم بعمل تمثيلية عن أدوار السداسي ويقوم كل شبل بعمل دوره.
- يقوم كل شبل بعمل الدور المخصص له في المعسكر الكشفي.

التقييم والمتابعة :

- متابعة الأشبال خلال الاجتماعات المختلفة.
- متابعة الأشبال خلال معسكر كشفي .
- عمل مسابقة السداسي المثالي .

أسئلة للنقاش:

- ما هي أدوار السداسي ؟
- هل لكل فرد في الأشبال دور يقوم به ؟
- هل يمكن أن يجمع الشبل بين دوره في السداسي ودوره في الفريق ؟
- هل تؤثر السمات الشخصية في دور الشبل داخل السداسي ؟

المحتوى العلمي

لا يوجد شبل داخل السداسي ليس له مهمة أو بدون مسؤولية فالكمل يعمل كيد واحدة لإنجاح عمل السداسي و إبراز دوره داخل الفريق ولكل شبل دور محدد له وتوزيع الأدوار كالتالي:

رئيس السداسي:

يقود السداسي أحد أعضائه ويسمى رئيس السداسي، ويجب أن تتوفر فيه بعض صفات القائد وهو المسئول عن نشاط السداسي ويمثله في اجتماع مجلس الفرقة و يقوم بتنفيذ ما تقرر في الاجتماع وتدريب الأشبال على بعض المهارات الكشفية.

مساعد رئيس السداسي:

يعاون رئيس السداسي في مسؤولياته وينوب عنه في حالة غيابه ويتولى المسؤوليات بدلاً منه .

أمين السر (سكرتير السداسي):

هو شخص مسئول عن تسجيل محاضر الاجتماعات فى سجلات خاصة ويفضل أن يكون من ذوى الخط الجميل والأسلوب الجيد فى التعبير والصيغة .

مسئول العهدة:

يحافظ على أدوات وممتلكات السداسى ويعمل على استكمالها وتسجيلها فى سجل خاص .

أمين الصندوق:

هو المسئول المالى للسداسى يدون الإيرادات والمصروفات فى سجل خاص ويحتفظ بأموال السداسى ويقوم بتنفيذ بعض المشروعات البسيطة للتمويل الذاتى .

أمين المكتبة:

ينظم مكتبة السداسى ويسجل الكتب والاستعارة فى سجلات خاصة ويعمل على زيادة عدد الكتب والحفاظ عليها .

مسئوليات ومهام أخرى:

منشد (بلبل السداسى):

هو شبل من أعضاء السداسى يتميز بصوت جميل يحفظ أكبر عدد ممكن من الأناشيد والصحاح ويؤديها جيداً ويلقنها لأفراد السداسى ويحتفظ بسجل خاص يدون فيه الأناشيد (الكشفية - الدينية - الوطنية - الصحاح والأغاني إلخ).

المسعف:

هو شخص حاصل على شارة مسعف ويعرف مبادئ الإسعافات الأولية - يحتفظ بحقيبة الإسعاف ويهتم بالمحافظة عليها وصيانتها واستكمال ما ينقص من محتوياتها .

مسئول العلاقات العامة :

هو شخص يهتم بأناقته الشخصية و أناقة السداسى - يحتفظ فى سجل بعناوين وتليفونات أعضاء السداسى ورؤساء السداسيات الأخرى وقائد الفرقة ومساعدته - كما ينظم الحفلات ويستقبل الضيوف - كما أنه يجهز و يعتنى بسجل الزيارات لتسجل فيه الشخصيات الهامة والزائرون كلمات تذكارية خاصة للسداسى .

المسامر:

هو شبل من أعضاء السداسى يتميز بما تميز به المنشد بالإضافة إلى تمتعه بخفة الروح وقوة الصوت وبراعة الإلقاء وإتقان تنظيم الألعاب المرحة والمسابقات وسرد القصص الشيقة .

إرشادات عامة للقادة لتنفيذ النشاط

من الممكن أن يتولى الشبل أكثر من مهمة ويتم اختيار وتوزيع هذه المهام بدقة بحيث لا تؤثر فى أداء المهمة الأولى ، كما أن هذه المهام تسري على الفرقة بأسرها.

أنواع النيران المختلفة⁹

طريقة تنفيذ النشاط

على الشبل في هذا النشاط أن يتعرف أنواع النيران المختلفة ويتقن إشعالها، بحيث يقوم القائد بشرح عملي أمام الأشبال ثم توزع الأشبال على السداسيات ويقوم كل سداسي بإشعال النار تحت إشراف قائد.

شرح النشاط :

- يتعرف الشبل من خلال اللوحة على أنواع النيران المختلفة وأستخدام كل نوع والفرق بينها .
- يقوم القائد فى الاجتماع بعمل 3 أنواع من أنواع النيران مع شرحها وأستخدامها .
- يقوم الأشبال بعمل أنواع النيران التى تم شرحها أمام القائد .

أسئلة للنقاش :

- ما أنواع النيران؟
- لماذا سميت الهرمية أم النيران؟
- ما أقوى نار؟
- ما أسرع نار؟
- ما أطول نار؟
- ما أستخدمات النيران المختلفة؟

التوضيح	المبدأ
المهارات الكشفية.	المجال
جلسة في اجتماع دوري / نشاط طول العام من خلال ممارسة المهام القيادية.	الطريقة المستخدمة في النشاط
اكتساب بعض الفنون والمهارات الكشفية.	الهدف الخاص
يحدد استخدامات بعض أنواع النيران.	المؤشر المعرفي أو المهاري
60 دقيقة.	الزمن
في الخلاء.	المكان
قائد الفرقة ومساعدوه.	المسئول عن النشاط
كل الفرقة.	عدد المستهدفين
جماعي.	أسلوب العمل
مجموعة عصي صغيرة – لوحة عن أنواع النيران.	المستلزمات المطلوبة
لا يوجد.	مجالات المنهج المتقاطعة
ذكاء منطقي رياضي.	الذكاءات المستخدمة
الطاهى.	شارات الهواية التي قد يحصل عليها الشبل

⁹ يمكن الاستعانة بالدليل التربوي لقادة الوحدات الكشفية في المخيم "أرض الكشفية" للتعرف على معلومات أخرى إضافية عن باقي

المهارات والفنون والتقاليد الكشفية



الدليل التربوي لقادة الأشبال

المحتوى العلمي

أنواع النيران:

الهرمية - النجمية - الصياد - الخندق - الحفرة - العكسية - المربعة

- الهرمية وهى أم النيران وتستخدم فى الغليان السريع.
- النجمية وهى تستخدم فى الحراسة والسمر وإبعاد خطر الحيوانات المفترسة.
- الصياد وهى تستخدم فى شى الطعام .
- الخندق وهى تستخدم فى طهى عدة أنواع من الطعام .
- الحفرة وهى تستخدم عندما تكون هناك رياح شديدة .
- العكسية أو المتقاطعة تستخدم فى تجفيف الخشب أو الملابس.

التقييم والمتابعة:

يتم عمل تسابق بين السداسيات على إقامة النيران وشرحها وسؤال الأشبال عنها بعد إتقان إشعالها.

إرشادات عامة للقادة لتنفيذ النشاط

- يجب توخي الحظر وإتباع إرشادات الأمان عند الإشعال.
- يجب أن تتم الممارسة العملية للنشاط، ولا نعتمد على التلقين النظرى.

مواقع كشفية تهمل:

إن المواقع الكشفية على شبكة المعلومات الدولية (الإنترنت) تعتبر وسائل إعلامية ومعلوماتية غاية في الأهمية، فيمكنك وأنت في بيتك الدخول على الإنترنت وتصفح العديد من المعلومات والكتب والأخبار الكشفية، وهناك بجوار المواقع الرسمية مواقع غير رسمية تسهم في إثراء الإعلام الكشفي، وهنا بعض المواقع الكشفية التي قد تهملك كقائد.

اسم الهيئة	عنوان الموقع الإلكتروني
المنظمة الكشفية العالمية.	www.scout.org
المنظمة الكشفية العربية.	www.arabscout.org
الجمعية العالمية للمرشحات وفتيات الكشافة.	www.wagggsworld.org
جمعية الكشافة والمرشحات الأردنية.	www.jordanscouts.jo
جمعية كشافة الإمارات.	www.uaescout.ae
جمعية كشافة البحرين.	www.scoutbh.com
الكشافة التونسية.	www.scouts.org.tn
جمعية الكشافة الإسلامية الجزائرية.	www.scouts-dz.org
جمعية الكشافة العربية السعودية.	www.scouts.org.sa
جمعية الكشافة السودانية.	www.sudanscout.org
كشاف سورية.	www.scouts.org.sy
الهيئة القومية للكشافة والمرشحات بسلطنة عمان.	www.omanscouts.gov.om
جمعية الكشافة والمرشحات الفلسطينية.	www.scout.ps
جمعية الكشافة والمرشحات القطرية.	www.qtrscouts.com
جمعية الكشافة الكويتية.	www.kuwaitscouts.com
اتحاد كشاف لبنان.	www.scoutsfederationlb.org
الحركة العامة للكشافة والمرشحات - ليبيا.	www.libyanscout.org
الاتحاد العام للكشافة والمرشحات بمصر.	www.egyptianscout.org.eg
الجامعة الوطنية للكشافة المغربية.	www.fnsn.org

وغير هذه المواقع الرسمية، هناك المزيد والمزيد من المواقع الكشفية الأخرى التي يمكنك الدخول عليها على شبكة الإنترنت باستخدام محركات البحث المختلفة (Google, Yahoo, bing ... etc)، وكذلك المواقع الاجتماعية youtube و facebook.

خاتمة:

نتمنى أن يكون هذا الدليل خير نافع لك في تطبيق المناهج الكشفية العربية المطورة، وهذه النسخة التي بين يديك هي نسخة تجريبية ... لذا يرجى إفادتنا بأي مقترحات للمضي قدماً بهذا الدليل لكي يكون نبراساً لك أثناء إعداد البرنامج الكشفي المتكامل.

كما يجب الإلمام بكل ما جاء في دليل الشبل العربي وبطاقة تقدمه، حتى تتم الاستفادة القصوى من هذا الدليل.

للمراسلة، يرجى إرسال رسالة إلكترونية على العنوان التالي: arab@scout.org





الدليل التربوي لقادة الأشبال

الدليل التربوي لقادة الأشبال

© حقوق الملكية الفكرية للمنظمة

الكشفية العربية

يجوز للجمعيات الكشفية العربية إعادة طباعة

هذا الدليل واستخدامه

المكتب الكشفي العالمي - الإقليم العربي

المنظمة الكشفية العربية - الأمانة العامة

المركز الكشفي العربي الدولي

2 شارع يوسف عباس - مدينة نصر

مكتب بريد مدينة نصر - ص.ب. 9072

رمز بريدي 11765

القاهرة - جمهورية مصر العربية

تليفون: 24014274 - (+202)24014267

فاكس: (+202)24014495

بريد إلكتروني: arab@scout.org

موقع إلكتروني: scout.org/arab

arabscout.org



رقم الإيداع:

2011/13858

المختبر الكشفي التربوي

2 شارع يوسف عباس - مدينة نصر - القاهرة . ص.ب: 9072 - رمز بريدي : 11765
Website : www.scout.org/arab - E-Mail : arab@scout.org

حقوق الملكية الفكرية للمنظمة الكشفية العربية
ويجوز للجمعيات الكشفية العربية إعادة طباعة هذا الدليل