

امتحانات السودان

2012

برعايه

منتدى بوابة الثانوية العامة

امتحان شهادة إتمام الدراسة الثانوية العامة المصرية بجمهورية السودان لعام ٢٠١٢
(الدور الأول)

التاريخ (للمرحلتين)

الزمن : ثلاث ساعات

(الأسئلة في صفتين)

أجب عن الأسئلة الآتية :

السؤال الأول :

(أ) تخير الإجابة الصحيحة من بين الأقواس ثم أكمل بها العبارات الآتية :

- ١- كان دستور الدولة التي أسسها المهدي هو
(المذهبية - الطائفية - الشريعة الإسلامية - اللامركزية)
- ٢- أسس موسوليني الحزب بمدينة ميلانو عام ١٩١٩ م .
(الفاشي - النازي - الشيوعي - الإشتراكي الديمقراطي)
- ٣- توفي محمد أحمد المهدي بعد تحرير بخمسة أشهر .
(كسلا - الخرطوم - سنار - دارفور)
- ٤- اعتنق الأتراك العثمانيون الإسلام على المذهب
(الشيعي - الشافعي - الحنفي - السني)

(ب) ما المقصود بما يأتي ... ؟

- ١- الإمامة والخلافة في نظر المهدي .
- ٢- الأحزاب الاستقلالية بالسودان .

(ج) " رغم ما تخلفه الحروب من دمار وخراب إلا أنها تحسم الكثير من القضايا وتسويها " في ضوء هذه العبارة وضح :

- ١- دور سلاح الطيران البريطاني أثناء الحرب العالمية الأولى .
- ٢- لماذا لقب السلطان بايزيد العثماني بلقب سلطان الروم .
- ٣- الأهداف السياسية الخارجية التي سعى لتحقيقها هتلر .

السؤال الثاني :

(أ) أكتب كلمة (صح) أو كلمة (خطأ) أمام ما يناسبها من العبارات الآتية مع ذكر السبب في الحالتين :

- ١- عدل " محمد علي " نظام حكم السودان من المركزية إلى اللامركزية . ()
- ٢- قيل " غردون " دعوة المهدي له باعتناق الإسلام . ()
- ٣- أطلق علي " ميرابو " خطيب الثورة الفرنسية . ()
- ٤- كانت زراعة القطن هي محور سياسة بريطانيا الزراعية في السودان . ()

(بقية الأسئلة في الصفحة الثانية)

(ب) قارن بين :

الدور الذي لعبته الولايات المتحدة في الحرب العالمية الأولى ١٩١٤م والثانية ١٩٣٩م .

(ج) " تتلون سياسة الحكام والدول حسب المصالح والمتغيرات الدولية " في ضوء هذه العبارة بم تفسر ما يأتي ... ؟

- ١- توسع الخديو إسماعيل شرق السودان .
- ٢- انقطاع تركيا عن ماضيها الإسلامي .
- ٣- رفض اليهود الكتاب الأبيض ١٩٣٩م .

السؤال الثالث :

ما النتائج التي ترتبت على ... ؟

- ١- هزيمة الأنصار في توشكي أغسطس ١٨٨٩م .
- ٢- اكتشاف الجغرافية الأوربية .
- ٣- الصراع الداخلي لجمعية الإتحاد السوداني .
- ٤- ضعف وتدهور الدولة العثمانية .

السؤال الرابع :

(أ) أيد بالأدلة التاريخية صحة ما يأتي :

- ١- تعتبر معركة وتزلو نهاية لشجاعة نابليون النادرة .
- ٢- كانت سياسة فرق تسد هي السمة المميزة لحكام العهد التركي المصري في السودان .

(ب) " رغم اختلاف المسميات بين انتداب وحماية ووصاية فإن مضمون الاستعمار يظل واحدا " في ضوء هذه العبارة وضح :

- ١- نصوص اتفاقية سايكس بيكو ١٩١٦م .
- ٢- المؤتمرات الفرعية التي انقسمت عن مؤتمر الصلح ١٩١٩م وما اختص به كل منها .
- ٣- ما رأيك في سياسة الانتداب البريطاني في فلسطين ؟

○○○○○○○○
(انتهت الأسئلة)

أجب عن خمسة أسئلة فقط مما يأتي :

« الأسئلة في أربع صفحات »

السؤال الأول :

(أ) اختر الإجابة الصحيحة لكل مما يأتي ، ثم اكتبها فقط في كراسة الإجابة :

- العصارة الصفراوية تلعب دوراً في تسريع نشاط إنزيم
(أ) الليبيز (ب) المالتيز (ج) الاميليز (د) التريسين
- عند حدوث إثارة ليفة عصبية في بقعة ما فإن الأيونات التي تتحرك إلى خارج الليفة العصبية هي أيونات
(أ) الصوديوم (ب) الكلور (ج) البوتاسيوم (د) البروتين
- الفقرة رقم (٢٣) في العمود الفكري تتميز بأنها
(أ) متوسطة الحجم (ب) كبيرة الحجم (ج) صغيرة ملتصقة (د) عريضة ملتصقة
- يشترك النخث في تكوين الثمرة في
(أ) البسلة (ب) الفول (ج) التفاح (د) الرمان
- أى من التزاوجات التالية ينتج عنها $\frac{3}{4}$ الأفراد يحملون الصفة السائدة ؟
(أ) TT×tt (ب) Tt×Tt (ج) Tt×tt (د) TT×TT
- أول ثلاثيات الشفرة التي تلى المحفز على DNA عند نسخ mRNA
(أ) UAC (ب) UAG (ج) AUG (د) TAC
- تبدأ عملية التنفس الخلوي بجزئ
(أ) جلوكوز (ب) جلسرين (ج) حمض أميني (د) حمض دهني
- في هيكل السكر - فوسفات لجزئ DNA ، ترتبط القاعدة النيتروجينية (A) مع القاعدة المقابلة لها (T)
(أ) برابطة تساهمية (ب) برابطين هيدروجينيتين (ج) برابطين تساهميتين (د) بثلاث روابط هيدروجينية

(ب) الجدول المقابل يبين :

حالات تزاوج على أساس أحد الصفات المرتبطة بالجنس (صفة عى الألوان) ، افحصه ثم اجب عما يأتي :

- ما الطرز الجينية والمظهرية للنسل الناتج من (١) إلى (٤) ؟
- حدد النسبة المئوية للطرز المظهرية المختلفة لهذه الصفة .

« بقية الأسئلة في الصفحة الثانية »

(ج) ١ - ما الفرق بين وظيفة كل اثنين مما يأتي ؟

- (أ) خلايا المرور و الثغور .
- (ب) أنبوبة اللقاح في النبات والحبل السرى في الإنسان .
- ٢ - ما أهمية هرمون الأدرينالين في عملية الإحساس في الإنسان ؟

السؤال الثاني :

(أ) اكتب المصطلح العلمى الذى تدل عليه كل عبارة من العبارات التالية :

- ١ - طبقة بالبشرة في جلد الإنسان تتجدد باستمرار .
- ٢ - هرمون يفرز من الغدة النخامية يتحكم في عملية الايض وخاصة تصنيع البروتين .
- ٣ - تجربة تستخدم للتعرف على الطرز الجينية للصفة السائدة إن كانت نقية أم هجينة .
- ٤ - بروتينات تكونها الخلايا المصابة بالفيروس تعمل على وقاية الخلايا المجاورة من مهاجمة الفيروس .
- ٥ - رسم يحدد مواقع الجينات على الصبغيات .
- ٦ - خيوط بروتينية توجد في الليفة العضلية تمتد منها الروابط المستعرضة .

(ب) ١ - أين تحدث العمليات الآتية ؟

- (أ) الفسفرة التأكسدية (ب) التفاعلات اللاضوئية
- (ج) تكوين الجسم الأصفر (د) بناء الريبوسومات في حقيقيات النواة
- ٢ - وضح بالرسم مع كتابة البيانات فقط تركيب الحيوان المنوى .

(ج) وضح أهمية أو دور كل من :

- ١ - الألياف المرنة في بطانة الشريان .
- ٢ - خلايا الغراء العصبى .
- ٣ - تحت وحدة الريبوسوم الكبيرة .

السؤال الثالث :

(أ) علل لما يأتي :

- ١ - يرتبط البناء الضوئى بالتنفس في النبات .
- ٢ - يختلف التجدد في الهيدرا عن التجدد في القشريات .
- ٣ - حدوث ظاهرة الإدماء .
- ٤ - يتم إفراز الهرمون المنبه لعضلات الرحم أثناء الرضاعة .

(ب) ١ - كيف يمكن الحصول على كل من ؟

- (أ) التوائم المتماثل (ب) صفة وراثية وسط (ج) ذبابة فاكهة لون عيونها أحمر يلقوت
- ٢ - كم عدد أجسام بار فى كل من ؟
- (أ) أنثى عادية . (ب) أنثى داون .

« بقية الأسئلة في الصفحة الثالثة »

♀	♂	Y	C _X
		(١)	(٢)
		(٣)	(٤)

(ج) اكتب ما تعرفه عن :

- ١ - عظام العرقوب .
- ٢ - جزر لانجرهاتز .

السؤال الرابع :

(أ) اكتب العبارات التالية في كراسة الإجابة بعد تصويب ما تحته خط :

- ١ - تبدأ دورة كربس بتفاعل مجموعة الأستيل مع حامض الستريك .
- ٢ - تسمى المنطقة الخارجية الضيقة من الكنية بالخاع .
- ٣ - الخطوة الأولى لأكسدة جزئ الجلوكوز هو نقل الإلكترون .
- ٤ - الفرد ذو التركيب الوراثي AABb يكون أربعة أنواع من الجاميتات .
- ٥ - عند حقن الفران بسلالة البكتيريا (R) فإنها تصاب بالالتهاب الرئوي وتموت .
- ٦ - تعتبر الألياف و الخلايا الحجرية من أمثلة الدعامة الفيولوجية .

(ب) ١ - الشكل التخطيطي المقابل يوضح تركيب الخملة .

(أ) اكتب البيانات من (١) إلى (٣) .

(ب) كيف تنتقل نواتج الهضم إلى رقم (٢ ، ١) ؟

(ج) وضح وظيفة رقم (٣) .

٢ - وضح بالرسم فقط مع كتابة البيانات الاقتران الجانبي في الاسبيروجيرا .

(ج) ما المقصود بكل من

١ - مجموعة الهرمونات السكرية .

٢ - الحركة الدورانية السيتوبلازمية .

٣ - الهيبارين .

السؤال الخامس :

(أ) ماذا يحدث في كل حالة من الحالات الآتية ؟

١ - اختفاء حويصلات التشابك من الانفخاخ العصبي (الزر) .

٢ - عدم حدوث الانقسام الميوزي الثاني في مرحلة نضج البويضة .

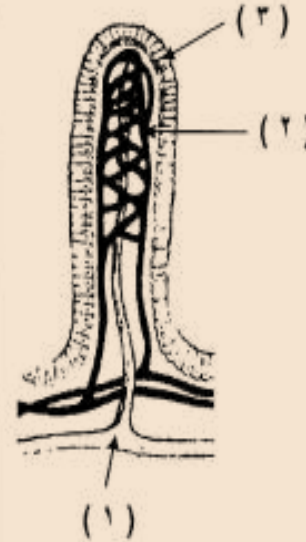
٣ - عدم قدرة سلالة بكتيريا E-Coli على تكوين الإنزيمات المعدلة .

٤ - غياب نسيج البريسكيل من التركيب الداخلي للساق .

٥ - حدوث خلل في العضلة العاصرة للمثانة البولية .

٦ - اختفاء مساعد إنزيم (أ) في خلايا كائن حي .

(بقية الأسئلة في الصفحة الرابعة)



(ب) ١ - ما موقع ووظيفة كل من

(أ) الخلايا البينية (ب) الحبيبات الطرفية (ج) الفص القفوي

٢ - اشرح كيف يمكن عملياً إثبات أثر إنزيم دي أكسي ريبونوكليز على المادة الوراثية للخلايا .

(ج) اكتب نبذة مختصرة عن كل مما يأتي :

١ - أنواع النتح . ٢ - القصبينات . ٣ - مرض أنيميا الخلايا المنجلية .

السؤال السادس :

(أ) اختر من العمود (ب) ما يتناسب مع العمود (أ) ثم اكتب العبارات كاملة في كراسة الإجابة :

العمود (أ)	العمود (ب)
١ - التضاعف الرباعي	أ - ينتج عنه في الإنسان أجنة معرضة للموت والإجهاض .
٢ - التضاعف الجنسي	ب - يتم فيها تبادل أجزاء بين أزواج الكروماتيدات .
٣ - مزدوجة الجنس	ج - ينتج عنه نباتات أعضاؤها أكبر حجماً مثل الأزهار والثمار .
٤ - التضاعف الثلاثي	د - يحدث عندما يخصب حيوان منوي (X) ببويضة شاذة (XX) .
	هـ - تظهر على الحشرة التي نصف جسمها ذكر والنصف الآخر أنثى .
	و - يحدث تغير في تركيب الحمض النووي .

(ب) فسر كل مما يأتي :

١ - وجود جيوب هوائية في أوراق النباتات ذات الفلقتين .

٢ - يمر السائل العصبي دائماً في اتجاه واحد .

٣ - ولادة بعض الأفراد مصابين بالعتة لوالدين طبيعيين .

٤ - أهمية البلازميدات في الهندسة الوراثية .

٥ - يطلق على العقدة الجيب اذينية اسم منظم ضربات القلب .

(ج) ١ - وضح بالرسم فقط الجهاز المستخدم في تجربة لإيضاح انطلاق CO₂ خلال التنفس الهوائي في الأجزاء النباتية الخضراء .

٢ - هل يحدث الفعل المنعكس على مستوى الجهاز العصبي المركزي فقط ؟ أم الجهاز العصبي الطرفي فقط ؟ أم كليهما ؟ فسر إجابتك .

○○○○○○○○

(انتهت الأسئلة)

أجب عن خمسة أسئلة فقط مما يأتي :

السؤال الأول :

(أ) اختر اجابة واحدة صحيحة لكل مما يأتي ، ثم اكتبها في كراسة الإجابة :

- ١- كل مما يأتي من الموارد الغير منجدة في البيئة ما عدا
(أ) الغاز الطبيعي (ب) الماء (ج) البترول (د) الفحم
- ٢- يتميز معدن الكوارتز بمكسر
(أ) خشن (ب) أملس (ج) مسنن (د) محارى
- ٣- يظهر النسيج الزجاجي في الصخور النارية
(أ) المتداخلة على هيئة لاكلويت (ب) الطفوح البركانية
(ج) المتداخلة على هيئة جدد موازية (د) المتداخلة على هيئة لوبوليت
- ٤- التلوث الحرارى للمياه يؤدي إلى
(أ) زيادة قدرة البكتيريا الهوائية (ب) زيادة الاكسجين الذائب
(ج) نقص الاكسجين الذائب (د) زيادة الهائمات

(ب) قارن بين :

- ١- مخروط السيل والدلتا الجافة (من حيث شكل الترسيب) .
- ٢- الطين النفطى والطين الصفحى (من حيث نوع الصخر) .
- ٣- الأسمدة العضوية والأسمدة الكيميائية .

(ج) ماذا يحدث في الحالات الآتية ؟

- ١- حدوث تغير كبير في بعض العوامل داخل النظام البيئى .
- ٢- تبلور معدن من الصهارة وبه قدر من اليورانيوم ٢٣٨ .
- ٣- تعرض الصخور للتصدع نتيجة لحركة الألواح التكتونية .

(بقية الأسئلة في الصفحة الثانية)

السؤال الثاني :

(أ) اكتب المصطلح العلمى الذى تدل عليه كل عبارة مما يأتي :

- ١- منطقة بحرية تتميز بوجود رواسب بركانية .
- ٢- الوشاح الخارجى من القشرة الأرضية ويكون جسم القارات وصخوره غنية بالسليكا والألومنيوم .
- ٣- عملية إعداد الفرد للتفاعل الناجح مع البيئة لحسن الانتفاع بها والمحافظة عليها وتطويرها .
- ٤- المسافة بين أكبر عمق في البحار وأعلى ارتفاع في الجبال توجد بينهما حياة .

(ب) فسر ما يأتي :

- ١- تراجع سلالات نياجرا في كندا .
- ٢- المكونات المعدنية لصخر الجرانيت يمكن أن تُرى بالعين المجردة .
- ٣- يؤدي استنزاف البترول إلى الضرر بالإنسان .

(ج) اذكر ما يأتي :

- ١- دور الجيولوجيا في حماية الآثار .
- ٢- عوامل تحسين الانتاج الحيوانى .
- ٣- أسباب اختلاف أشكال البلورات في المعادن .

السؤال الثالث :

(أ) صوب ما تحته خط :

- ١- تظهر خاصية اللألة في معدن الكالسيت .
- ٢- التشفقات الطينية تتكون بفعل القوى المنبغثة من باطن الارض .
- ٣- تمثل الهائمات الحيوانية قاعدة الغذاء في النظام الايكولوجى البحرى .
- ٤- تتركز الجرعات الكبيرة من المبيدات داخل أجسام الطيور آكلة الأسماك في شكل مواد بروتينية .

(ب) وضح كيف يتم ما يأتي :

- ١- تكوين الصخور الرسوبية .
- ٢- نقل الأنهار لحمولتها الغير ذائبة .
- ٣- أتر القطع الجائر لأشجار الغابات .

(بقية الأسئلة في الصفحة الثالثة)

(د) ١- رتب عصور حقبة الحياة القديمة من الأقدم إلى الأحدث .

٢- ما المقصود بكل ما يأتي ؟

(أ) المورد البيئي .

(ب) الاستئجار عن بعد السلبي .

السؤال الرابع :

(أ) عطل لما يأتي :

١- يؤدي تلوث الهواء إلى ظاهرة الاحتباس الحراري .

٢- السجل الجيولوجي لا يظهر كاملاً في منطقة واحدة بل يوجد في مناطق متفرقة .

٣- حدوث ظاهرة الزحف الصحراوي على حواف الصحراء الكبرى .

٤- الانقراض الطبيعي أساس لحدوث التطور .

(ب) ١- اذكر مثال لكل مما يأتي :

(أ) عمل هدمي للرياح . (ب) عمل هدمي ميكانيكي للأقطار .

(ج) مكافئ زجاجي للجرانيت . (د) الرواسب القارية .

٢- انظر إلى الرسم المقابل وأجب :

(أ) ماذا يمثل هذا الرسم ؟

(ب) في أي مرحلة من مراحل النهر تتكون ؟

(ج) اكتب نبذة مختصرة عن :

١- الطاقة الشمسية طاقة نظيفة .

٢- الموجات الزلزالية الثانوية .

٣- الانقسام في المعادن .

(بقية الأسئلة في الصفحة الرابعة)



السؤال الخامس :

(أ) ١- وضح أثر الضوء في النظام البيولوجي على نشاط الحيوانات .

٢- " الحركات البائية للجبال بصاحبها تكوين صخور نارية وأحياناً براكين " .

فسر هذه العبارة .

(ب) ١- ارسم شكلاً يوضح تركيب تربة محددة مع كتابة البيانات على الرسم .

٢- اذكر سبب وجود الألسنة في بعض المناطق الساطئية .

(ج) ١- " أصبح تلوث مياه نهر النيل ظاهرة خطيرة يجب التصدي لها ومكافحتها " .

اذكر أربع طرق لمكافحة تلوث مياه نهر النيل .

٢- ما هي استخدامات المنجنيز ؟

السؤال السادس :

(أ) ما النتائج المترتبة على ؟

١- استنشاق الإنسان لغاز سيانيد الهيدروجين .

٢- التقاء الأمواج في البحار والمحيطات باليابسة في المناطق الساطئية .

٣- ارتفاع درجة حرارة الوسط الذي تعيش فيه الحشرات والرخويات .

٤- حدوث تيارات ناقلة للحرارة في السيماء .

(ب) ناقش العبارات الآتية :

١- من طرق مواجهة مشكلات استنزاف الموارد إعادة تدوير المواد .

٢- غاز الأكسجين وغاز ثاني أكسيد الكربون يتجددان باستمرار .

(ج) ١- " تستخدم أنظمة الاستئجار عن بعد الفضائية في وقت السلم والمجال العسكري " .

اشرح ذلك .

٢- اذكر العصور والأزمنة التي ظهرت بها الكائنات الآتية :

(أ) ظهور معراة البذور .

(ب) سيادة الزواحف البرية والمائية والطائرة .

(ج) انتشار الاسماك العظمية والزواحف العملاقة بانواعها .

(د) سيادة الجنس البشري .

○○○○○○○○

(انتهت الأسئلة)

علم النفس والاجتماع للمرحلتين الأولى والثانية

أولا علم النفس

أجب عن الاسئلة الاتيه:

السؤال الأول : اجب عن الآتي إجباري

- 1- حدد المقصود بمصطلح : الخداع الادراكي .
- 2- رغم وجود صلة وثيقة بين الانفعالات والدوافع الا انه يمكن التمييز بينهما" استخلص العلاقة بين الدوافع والانفعالات.
- 3- المشاركة النشطة من اسس الاستذكار الفعال" هل توافق على ذلك ؟ ولماذا ؟
- 4 - معدلات النمو ليست ثابتة في كل المراحل " برهن على ذلك بمثال.

السؤال الثاني : علل صحة أو خطأ ثلاث عبارات فقط مما يأتي:

- 1- يمثل دافع الانتماء اهم علامات الحياة الاجتماعية السليمة للفرد.
- 2 - توجد معظم المستقبلات الحسية فى أماكن خارج الجسم .
- 3 - افتقاد المراهق للمناخ الأسرى الأمن يعرضه لمتاعب واضطرابات انفعالية
- 4 - يتميز علم النفس بأنه علماً مستقلاً ومنفصلاً عن بقية العلوم الأخرى.

السؤال الثالث : اجب عن ثلاثة فقط مما يأتي :

- 1 - ميز بين كل من المعتقدات والقيم.
- 2 - توصف الذاكرة قصيرة المدى بأنها منضدة عمل " حلل هذه العبارة .
- 3 - يصعب تغيير الاتجاه اذا اتصف باتساق مكوناته المختلفة " هل تؤيد هذا الرأي ؟ اذكر مبرراتك .
- 4 - يعتبر كل من " نوع الضوضاء " - "ادراك الفرد للضوضاء " من العوامل المؤثرة في تشتت الانتباه دلل على ذلك بالأمثلة.

ثانيا " علم الاجتماع

السؤال الرابع – اجب عما يأتي : إجباري 10 درجات

- 1 - حدد المقصود بالارهاب.
- 2 - توجد علاقة وثيقة بين الفرد والمجتمع من وجهة نظر الفلاسفة اليونانيين " حلل هذه العبارة.
- 3 - تتعدد اساليب مواجهة المشكلة السكانية. " اقترح اسلوبين لمواجهة هذه المشكلة في مصر.
- 4 - هل توافق على أن هناك أساليب لمواجهة الاغتراب ؟ اذكر مبرراتك.

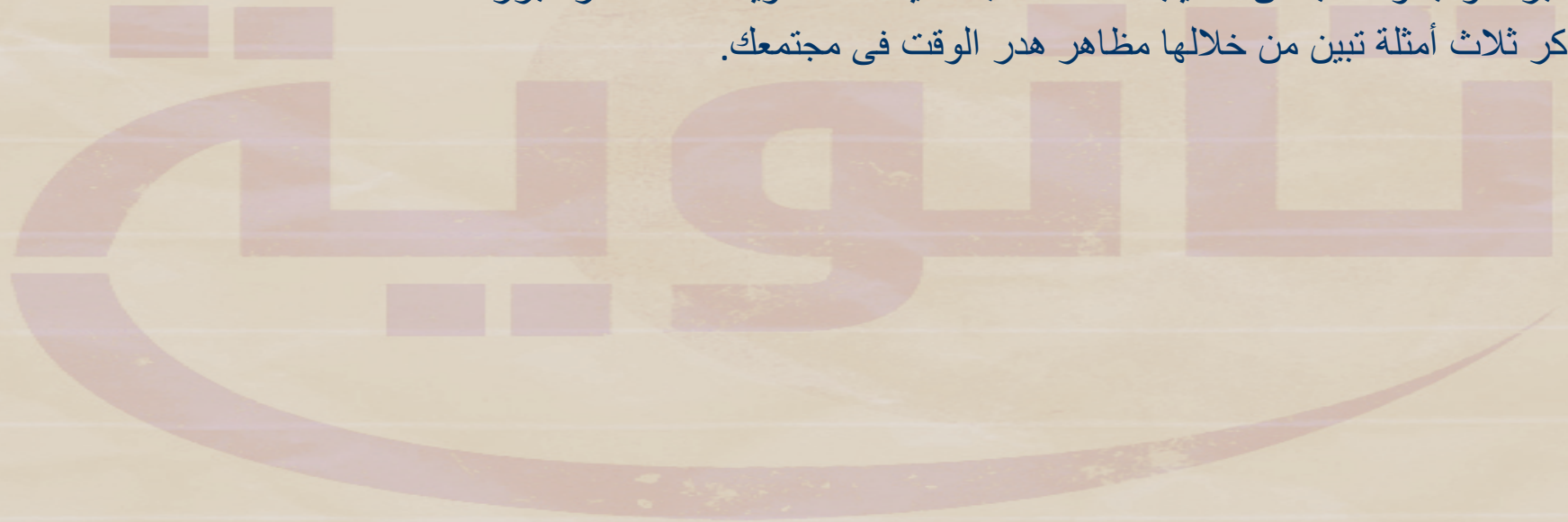
السؤال الخامس : علل صحة أو خطأ ثلاث عبارات فقط مما يأتي:

- 1 - يشكل الانحراف خطورة بالنسبة للفرد .
- 2 - تعتبر وسائل الاعلام مصدر ثانوياً من مصادر تشكيل الوعي الاجتماعي.

- 3 - يعد الاستعمار والسيطرة الأجنبية من أهم اساليب تخلف المجتمعات .
- 4 - تتشابه القوانين التي يتوصل اليها علم الاجتماع مع نظائرها في العلوم الطبيعية.

السؤال السادس : اجب عن ثلاثة فقط مما يأتي :

- 1 - هناك العديد من الأسس أوالمعايير التي تصنف عليها المجتمعات كمدخل لدراسة البناء الاجتماعي . دلل بثلاثة امثلة.
- 2 - التنمية على المستوى الاجتماعي تؤدي الى الارتقاء بالبشر " كيف يمكن تحقيق ذلك ؟
- 3 - يعتبر الثواب والعقاب من أساليب التنشئة الاجتماعية." هل تؤيد ذلك ؟ اذكر مبرراتك.
- 4 - اذكر ثلاث أمثلة تبين من خلالها مظاهر هدر الوقت في مجتمعك.



ثانياً : المنطق

جمهورية السودان العربية
وزارة التربية والتعليم

ث.ع / أول

امتحان شهادة أكمال الدراسة الثانوية العامة بالسودان لعام 2012 م
الدور الأول

الزمن : ثلاث ساعات

فلسفة و منطق (المرحلتين الأولى والثانية)

(الأسئلة في صفحتين)

أولاً : الفلسفة

اجب عن الأسئلة الآتية :

السؤال الأول : اجب عن الآتي : [إجباري]

1. حدد المقصود بمبحث القيم..
2. الشك موقف عقلي يعبر عن الوعي . دلل بمثال من عندك.
3. حرية الإنسان ليست شركا بالله في رأى الإمام ،، محمد عبده ،، هل تؤيد ؟ ولماذا ؟
4. المجتمع مصدر الإنزام الخلقي عند الاجتماعيين الوضعيين . حلل هذه العبارة .

السؤال الثاني : حدد الصواب أو خطأ في ثلاث عبارات فقط مما يأتي مع التعليل :

1. يمكن وضع تعريف محدد ودقيق لمعنى الفلسفة.
2. قاعدتنا التحليل والتأليف في المنهج الديكارتي متعاكستان ومتكاملتان .
3. تكليف الله للعباد يستلزم جبرية الأفعال في رأى " واصل بن عطاء ،، .
4. يظهر السلوك الأخلاقي في حياة الفرد المنعزل عن الجماعة عند " مسكويه. "

السؤال الثالث : اجب عن ثلاث أسئلة فقط مما يأتي :-

1. حدد المقصود بكل من (الجبرية – الحتمية) .
2. ميز بالأمثلة بين نوعا الأوامر الأخلاقية عند " كاتنط " .
3. الإنسان مقياس كل شيء في نظر " بروتاجوراس " . ناقش.
4. الديمقراطية هي وسيلة إصلاح الجانب السياسي في رأى " روسو " عقب برأيك.

اجب عن الأسئلة الآتية :

السؤال الرابع : اجب عن الآتي : [إجباري]

1. حدد القانون الأساسي الذي يحكم التفكير السليم في المنطق الأرسطي.
2. فرق بمثال بين كل من القضية الشخصية والقضية المهمة .
3. كون قياسا صحيحا من الشكل الأول يستغرق أقل عدد من حدوده .
4. العلم منهج في التفكير والبحث . ناقش .

السؤال الخامس : حدد الصواب أو خطأ في ثلاث عبارات فقط مما يأتي مع التعليل :

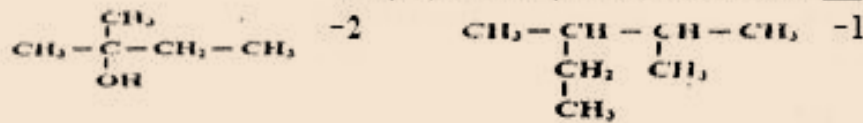
1. اللفظ " أمينة " يمكن أن يكون حدا كليا أو حدا جزئيا.
2. إذا كانت إحدى مقدمتي القياس جزئية كانت النتيجة كلية .
3. الفرض العلمي تفسير نهائي للظاهرة التي يقوم الباحث بدراستها.
4. تكامل المعرفة العلمية يتطلب الجمع بين الاستقراء والاستنباط .

السؤال السادس : اجب عن ثلاث أسئلة فقط مما يأتي :-

1. فرق بين كل من الفصل والخاصة مع ذكر مثل .
2. على فرض صدق القضية " كل ما ليس شائعة خبرا صحيحا " فما حكم القضايا الأخرى التي تقابلها مع التعليل.
3. يصعب إخضاع العلوم الإنسانية للملاحظة الدقيقة . دلل بمثال.
4. المسلمات " المصادرات " من مقدمات النسق الرياضي . حلل هذه العبارة .

85 (تابع) ث.ع.س/أول (2)

تُلياً: اكتب أسماء المركبات الآتية حسب نظام الأوبالك:



تُلياً: وضح الدور الذي يقوم به كل من:

- 1- سوبر أكسيد البوتاسيوم في الغواصات 2- فحم لكوك في الفرن العلى

السؤال الثاني:

أولاً: اذكر المصطلح العلمي الدال على العبارات الآتية:

- 1- تجمع حبيبات خام الحديد لناعمة في أحجام أكبر تناسب عمليات الاختزال
- 2- أيون ينشأ من ارتباط جزيء ماء بأيون هيدروجين موجب.
- 3- مقدار الطاقة اللازمة لنزع إلكترون من أيون يحمل شحنة موجبة واحد M^+
- 4- يستحيل علمياً تحديد مكان وسرعة الإلكترون معاً في وقت واحد.
- 5- اللوغاريتم لسالب (للأساس 10) لتركيز أيون الهيدروجين.

تُلياً: اكتب معادلة تحضير الميتان في المعمل مع رسم الجهاز المستخدم.

تُلياً: ما الانجاز العلمي الذي ساهم به كل من العلماء الآتى أسمائهم في تقدم علم الكيمياء؟

- 1- شروندجر 2- لوشاتيليه 3- برزيليوس

السؤال الثالث:

أولاً: وضح بالمعادلات الكيميائية الموزونة كيف تحصل على كل مما يأتي:

- 1- فوسفات الأمونيوم من كلوريد الأمونيوم
2- T.N.T من البنزين.

تُلياً: اذكر السبب العلمي:

- 1- يستخدم كلوريد الكوبلت II المنهت في صناعة الحبر السري.
- 2- الأتود هو القطب السلب في الخلية الجلفانية.
- 3- الحجم الذي يشغله 3جم من غاز الهيدروجين هو نفس الحجم الذي يشغله 38جم من غاز النيتروجين في (م.ض.د) علماً بأن الكتل الذرية كالآتي: (N=14, H=1)
- 4- يزداد لون المحلول احمرًا عند إضافة المزيد من كلوريد الحديد III للتفاعل التالي:



(بقية الأسئلة في لصفحة الثالثة)

85 ث.ع.س/أول جمهورية مصر العربية

وزارة التربية والتعليم

امتحان شهادة إتمام الدراسة الثانوية العامة المصرية بجمهورية السودان لعام 2012 (الدور الأول)

الكيمياء (للمرحلتين الأولى والثانية) الزمن: ثلاث ساعات

(الأسئلة في أربع صفحات)

أجب عن خمسة أسئلة فقط مما يأتي:

السؤال الأول:

أولاً: اختر الإجابة الصحيحة لكل عبارة مما يلي:

- 1- عدد الكم الذي يحدد عد الأوربيبتالات وأشكالها الفراغية في المستوى الفرعي هو عدد الكم

- (أ) الرئيسي (ب) الثانوي
(ج) المغزلي (د) المغناطيسي

2- في لتفاعل التالي: $Mg + Cl_2 \rightarrow MgCl_2$

نصف لتفاعل الصحيح للأكسدة هو

- (أ) $Mg + 2e \rightarrow Mg^{2+}$ (ب) $Cl_2 + 2e \rightarrow 2Cl^-$
(ج) $Mg \rightarrow Mg^{2+} + 2e^-$ (د) $Cl_2 \rightarrow 2Cl^- + 2e^-$

- 3- عند خلط حجم متساوية من محلولي 0.5 مولر حمض هيدروكلوريك و 0.5 مولر هيدروكسيد صوديوم يكون المحلول الناتج

- (أ) حمضي (ب) متعادل
(ج) قلوي (د) لا توجد إجابة صحيحة

4- عند تأكسد لنيتروجين في مركب الهيدروكسيل أمين هو

- (أ) (-1) (ب) (-2)
(ج) (صفر) (د) (+1)

5- الإلكترون الذي يحتوي على 14 ذرة كربون ، يحتوي على ذرة هيدروجين

- (أ) (14) (ب) (26)
(ج) (28) (د) (30)

6- الروابط لسي تتكون بين جزيئات ماء وبعضها لبعض روابط

- (أ) هيدروجينية (ب) أيونية
(ج) تناسقية (د) فلزية

(بقية أسئلة في الصفحة الثانية)

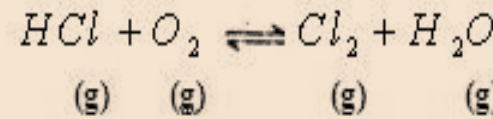
ثالثاً: قارن بين الخلايا الأولية والخلايا الثانوية مع ذكر مثال لكل منهما.

السؤال الرابع:

أولاً: بالاستعانة بالجدول التالي حدد ما يلي:

حمض الأستيك	حمض الفورميك	حمض الأكساليك
فورمات الإيثيل	اسيتات الميثيل	اسيتات الإيثيل

- 1- مركبان أيزوميرن
 - 2- الأحماض أحادية الكربوكسيل
 - 3- مركبان ينتج من التحلل للشادري لهما الأستاتاميد
 - 4- الأسترات العضوية
 - 5- الأحماض ثنائية القاعدة
 - 6- المركب الذي يسمى تبعاً لنظام الأيوباك ميدانوات الإيثيل
- ثانياً:** القانون الدال على ثابت الاتزان يكون صحيحاً إذا كانت المعادلة الكيميائية مترتبة. زن المعادلة التالية ثم كتب القانون الصحيح لثابت الاتزان



ثالثاً: صحح ما تحته خط في العبارات الآتية:

- 1- يتفاعل الحديد الساخن لدرجة الاحمرار (500°م) مع بخار الماء ليعطي أكسيد الحديد III وهيدروجين
- 2- يحتوي الصلب الكربوني على مركبات الحديد مع الكربون Fe₃C ويسمى الهيماتيت ويوجد أيضاً في الحديد الزهر والصبغة الكيميائية لهذه المركبات لا تخضع لقوانين التكافؤ
- 3- تفاعلات التبادل تستخدم في تقدير المواد التي يمكن أن تعطى نواتج شحيحة الذوبان في الماء.
- 4- التحليل الكمي يتم فيه التعرف على مكونات المادة

(بقية الأسئلة في لصفحة الرابعة)

السؤال الخامس:

أولاً: اكتب نبذة مختصرة عن كل مما يلي:

- 1- عيوب نظرية بور.
- 2- الرابطة باي والرابطة سيجما.
- 3- نظرية التماثل

ثانياً: اكتب معادلة تحضير حمض النيتريك في المعمل مع رسم لجهاز المستخدم.

ثالثاً: فسر العبارة التالية تعتبر فلزات لعنصر مثل النحاس Cu₂₉ عناصر انتقالية بينما فلز الخارصين Zn₃₀ لا يعتبر عنصر انتقالي

رابعاً: ذكر العلاقة الرياضية التي تربط بين:

عدد الأيونات الناتجة في محلول مادة متأينة تلياً تماماً وعدد مولات المذاب.

السؤال السادس:

أولاً: تكعب البوليمرات دوراً هاماً في حياتنا اليومية فهي تدخل في العديد من الصناعات الهامة

1- ما المقصود ببنمرة الإضافة؟

2- وضح بالمعادلات خطوات تكوين بوليمر لبولى إيثيلين ثم ذكر استخداما واحدا له.

ثانياً: أعطيت منقعة نحاسية.

ما هي الخطوات الواجب اتباعها لطلائها بطبقة من الفضة؟ مع الرسم

ثالثاً: اكتب المعادلة الرمزية لشيء تعبر عن كل من:

- 1- جهد التأين الأول لعنصر الماغنسيوم.
- 2- الميل الإلكتروني لعنصر الكلور.

رابعاً: ما المقصود بكل من؟

- 1- قانون جاي لوسك
- 2- التهجين

انتهت الأسئلة

٧٩ ت.ع.س / أول < ٢ >

السؤال الثالث :

(أ) إذا كان Z متغيراً عشوائياً متصلًا معرف بالدالة D حيث :

$$D(|) = \left. \begin{array}{l} \frac{1-|}{8} \\ \text{عندما } | \geq 1 \\ \text{صفر} \end{array} \right\}$$

أولاً : أثبت أن : $D(|)$ هي دالة كثافة احتمال للمتغير العشوائي Z

ثانياً : احسب $P(Z < 3)$

(ب) من مجموعة الأرقام $\{0, 1, 2, 3\}$ كُون عدد من رقمين مختلفين ،

أوجد احتمالات الأحداث الآتية :

أولاً : حدث أن يكون رقم العشرات زوجياً . ثانياً : حدث أن يكون العدد أولياً .

ثالثاً : حدث أن يكون مجموع رقمي العدد يقبل القسمة على ٥ .

السؤال الرابع :

في دراسة للعلاقة بين المتغيرين X ، Y حصلنا على البيانات الآتية :

$$SL = 6, WL = 4, WSL = -24, SL = 66, Y^2 = WL$$

$$WL = 40 = n, 6 \text{ فإذا كانت } S = | - 4, W = (-6) \text{ فأوجد :}$$

أولاً : معامل الارتباط الخطى بين المتغيرين X ، Y ، وحدد نوعه .

ثانياً : معادلة خط انحدار $(Y$ على $X)$ عندما $|Y =$

○○○○○○○○

< انتهت الأسئلة >

جدول المساحات أسفل المنحنى الطبيعي المعياري

ح	٠.١	٠.٢	٠.٣	٠.٤	٠.٥	٠.٦	٠.٧	٠.٨	٠.٩	١.٠
٠.٠٠	٠.٠٠٠٠	٠.٠٠٠٤	٠.٠٠٠٩	٠.٠٠١٥	٠.٠٠٢٠	٠.٠٠٢٦	٠.٠٠٣١	٠.٠٠٣٦	٠.٠٠٤١	٠.٠٠٤٦
٠.٠١	٠.٠٠٤٦	٠.٠٠٥٤	٠.٠٠٦٢	٠.٠٠٦٩	٠.٠٠٧٦	٠.٠٠٨٤	٠.٠٠٩١	٠.٠٠٩٨	٠.٠١٠٤	٠.٠١١٠
٠.٠٢	٠.٠١١٠	٠.٠١١٦	٠.٠١٢٢	٠.٠١٢٨	٠.٠١٣٤	٠.٠١٣٩	٠.٠١٤٥	٠.٠١٥٠	٠.٠١٥٦	٠.٠١٦٢
٠.٠٣	٠.٠١٦٢	٠.٠١٦٧	٠.٠١٧٣	٠.٠١٧٩	٠.٠١٨٤	٠.٠١٩٠	٠.٠١٩٥	٠.٠٢٠٠	٠.٠٢٠٥	٠.٠٢١٠
٠.٠٤	٠.٠٢١٠	٠.٠٢١٥	٠.٠٢٢٠	٠.٠٢٢٥	٠.٠٢٣٠	٠.٠٢٣٥	٠.٠٢٤٠	٠.٠٢٤٥	٠.٠٢٥٠	٠.٠٢٥٥
٠.٠٥	٠.٠٢٥٥	٠.٠٢٦٠	٠.٠٢٦٥	٠.٠٢٧٠	٠.٠٢٧٥	٠.٠٢٨٠	٠.٠٢٨٥	٠.٠٢٩٠	٠.٠٢٩٥	٠.٠٣٠٠
٠.٠٦	٠.٠٣٠٠	٠.٠٣٠٥	٠.٠٣١٠	٠.٠٣١٥	٠.٠٣٢٠	٠.٠٣٢٥	٠.٠٣٣٠	٠.٠٣٣٥	٠.٠٣٤٠	٠.٠٣٤٥
٠.٠٧	٠.٠٣٤٥	٠.٠٣٥٠	٠.٠٣٥٥	٠.٠٣٦٠	٠.٠٣٦٥	٠.٠٣٧٠	٠.٠٣٧٥	٠.٠٣٨٠	٠.٠٣٨٥	٠.٠٣٩٠
٠.٠٨	٠.٠٣٩٠	٠.٠٣٩٥	٠.٠٤٠٠	٠.٠٤٠٥	٠.٠٤١٠	٠.٠٤١٥	٠.٠٤٢٠	٠.٠٤٢٥	٠.٠٤٣٠	٠.٠٤٣٥
٠.٠٩	٠.٠٤٣٥	٠.٠٤٣٩	٠.٠٤٤٤	٠.٠٤٤٨	٠.٠٤٥٣	٠.٠٤٥٧	٠.٠٤٦٢	٠.٠٤٦٦	٠.٠٤٧١	٠.٠٤٧٥
٠.١٠	٠.٠٤٧٥	٠.٠٤٧٩	٠.٠٤٨٤	٠.٠٤٨٨	٠.٠٤٩٣	٠.٠٤٩٧	٠.٠٥٠٢	٠.٠٥٠٦	٠.٠٥١١	٠.٠٥١٥
٠.١١	٠.٠٥١٥	٠.٠٥١٩	٠.٠٥٢٤	٠.٠٥٢٨	٠.٠٥٣٣	٠.٠٥٣٧	٠.٠٥٤٢	٠.٠٥٤٦	٠.٠٥٥١	٠.٠٥٥٥
٠.١٢	٠.٠٥٥٥	٠.٠٥٥٩	٠.٠٥٦٤	٠.٠٥٦٨	٠.٠٥٧٣	٠.٠٥٧٧	٠.٠٥٨٢	٠.٠٥٨٦	٠.٠٥٩١	٠.٠٥٩٥
٠.١٣	٠.٠٥٩٥	٠.٠٥٩٩	٠.٠٦٠٤	٠.٠٦٠٨	٠.٠٦١٣	٠.٠٦١٧	٠.٠٦٢٢	٠.٠٦٢٦	٠.٠٦٣١	٠.٠٦٣٥
٠.١٤	٠.٠٦٣٥	٠.٠٦٣٩	٠.٠٦٤٤	٠.٠٦٤٨	٠.٠٦٥٣	٠.٠٦٥٧	٠.٠٦٦٢	٠.٠٦٦٦	٠.٠٦٧١	٠.٠٦٧٥
٠.١٥	٠.٠٦٧٥	٠.٠٦٧٩	٠.٠٦٨٤	٠.٠٦٨٨	٠.٠٦٩٣	٠.٠٦٩٧	٠.٠٧٠٢	٠.٠٧٠٦	٠.٠٧١١	٠.٠٧١٥
٠.١٦	٠.٠٧١٥	٠.٠٧١٩	٠.٠٧٢٤	٠.٠٧٢٨	٠.٠٧٣٣	٠.٠٧٣٧	٠.٠٧٤٢	٠.٠٧٤٦	٠.٠٧٥١	٠.٠٧٥٥
٠.١٧	٠.٠٧٥٥	٠.٠٧٥٩	٠.٠٧٦٤	٠.٠٧٦٨	٠.٠٧٧٣	٠.٠٧٧٧	٠.٠٧٨٢	٠.٠٧٨٦	٠.٠٧٩١	٠.٠٧٩٥
٠.١٨	٠.٠٧٩٥	٠.٠٧٩٩	٠.٠٨٠٤	٠.٠٨٠٨	٠.٠٨١٣	٠.٠٨١٧	٠.٠٨٢٢	٠.٠٨٢٦	٠.٠٨٣١	٠.٠٨٣٥
٠.١٩	٠.٠٨٣٥	٠.٠٨٣٩	٠.٠٨٤٤	٠.٠٨٤٨	٠.٠٨٥٣	٠.٠٨٥٧	٠.٠٨٦٢	٠.٠٨٦٦	٠.٠٨٧١	٠.٠٨٧٥
٠.٢٠	٠.٠٨٧٥	٠.٠٨٧٩	٠.٠٨٨٤	٠.٠٨٨٨	٠.٠٨٩٣	٠.٠٨٩٧	٠.٠٩٠٢	٠.٠٩٠٦	٠.٠٩١١	٠.٠٩١٥
٠.٢١	٠.٠٩١٥	٠.٠٩١٩	٠.٠٩٢٤	٠.٠٩٢٨	٠.٠٩٣٣	٠.٠٩٣٧	٠.٠٩٤٢	٠.٠٩٤٦	٠.٠٩٥١	٠.٠٩٥٥
٠.٢٢	٠.٠٩٥٥	٠.٠٩٥٩	٠.٠٩٦٤	٠.٠٩٦٨	٠.٠٩٧٣	٠.٠٩٧٧	٠.٠٩٨٢	٠.٠٩٨٦	٠.٠٩٩١	٠.٠٩٩٥
٠.٢٣	٠.٠٩٩٥	٠.٠٩٩٩	٠.١٠٠٤	٠.١٠٠٨	٠.١٠١٣	٠.١٠١٧	٠.١٠٢٢	٠.١٠٢٦	٠.١٠٣١	٠.١٠٣٥
٠.٢٤	٠.١٠٣٥	٠.١٠٣٩	٠.١٠٤٤	٠.١٠٤٨	٠.١٠٥٣	٠.١٠٥٧	٠.١٠٦٢	٠.١٠٦٦	٠.١٠٧١	٠.١٠٧٥
٠.٢٥	٠.١٠٧٥	٠.١٠٧٩	٠.١٠٨٤	٠.١٠٨٨	٠.١٠٩٣	٠.١٠٩٧	٠.١١٠٢	٠.١١٠٦	٠.١١١١	٠.١١١٥
٠.٢٦	٠.١١١٥	٠.١١١٩	٠.١١٢٤	٠.١١٢٨	٠.١١٣٣	٠.١١٣٧	٠.١١٤٢	٠.١١٤٦	٠.١١٥١	٠.١١٥٥
٠.٢٧	٠.١١٥٥	٠.١١٥٩	٠.١١٦٤	٠.١١٦٨	٠.١١٧٣	٠.١١٧٧	٠.١١٨٢	٠.١١٨٦	٠.١١٩١	٠.١١٩٥
٠.٢٨	٠.١١٩٥	٠.١١٩٩	٠.١٢٠٤	٠.١٢٠٨	٠.١٢١٣	٠.١٢١٧	٠.١٢٢٢	٠.١٢٢٦	٠.١٢٣١	٠.١٢٣٥
٠.٢٩	٠.١٢٣٥	٠.١٢٣٩	٠.١٢٤٤	٠.١٢٤٨	٠.١٢٥٣	٠.١٢٥٧	٠.١٢٦٢	٠.١٢٦٦	٠.١٢٧١	٠.١٢٧٥
٠.٣٠	٠.١٢٧٥	٠.١٢٧٩	٠.١٢٨٤	٠.١٢٨٨	٠.١٢٩٣	٠.١٢٩٧	٠.١٣٠٢	٠.١٣٠٦	٠.١٣١١	٠.١٣١٥
٠.٣١	٠.١٣١٥	٠.١٣١٩	٠.١٣٢٤	٠.١٣٢٨	٠.١٣٣٣	٠.١٣٣٧	٠.١٣٤٢	٠.١٣٤٦	٠.١٣٥١	٠.١٣٥٥
٠.٣٢	٠.١٣٥٥	٠.١٣٥٩	٠.١٣٦٤	٠.١٣٦٨	٠.١٣٧٣	٠.١٣٧٧	٠.١٣٨٢	٠.١٣٨٦	٠.١٣٩١	٠.١٣٩٥
٠.٣٣	٠.١٣٩٥	٠.١٣٩٩	٠.١٤٠٤	٠.١٤٠٨	٠.١٤١٣	٠.١٤١٧	٠.١٤٢٢	٠.١٤٢٦	٠.١٤٣١	٠.١٤٣٥
٠.٣٤	٠.١٤٣٥	٠.١٤٣٩	٠.١٤٤٤	٠.١٤٤٨	٠.١٤٥٣	٠.١٤٥٧	٠.١٤٦٢	٠.١٤٦٦	٠.١٤٧١	٠.١٤٧٥
٠.٣٥	٠.١٤٧٥	٠.١٤٧٩	٠.١٤٨٤	٠.١٤٨٨	٠.١٤٩٣	٠.١٤٩٧	٠.١٥٠٢	٠.١٥٠٦	٠.١٥١١	٠.١٥١٥
٠.٣٦	٠.١٥١٥	٠.١٥١٩	٠.١٥٢٤	٠.١٥٢٨	٠.١٥٣٣	٠.١٥٣٧	٠.١٥٤٢	٠.١٥٤٦	٠.١٥٥١	٠.١٥٥٥
٠.٣٧	٠.١٥٥٥	٠.١٥٥٩	٠.١٥٦٤	٠.١٥٦٨	٠.١٥٧٣	٠.١٥٧٧	٠.١٥٨٢	٠.١٥٨٦	٠.١٥٩١	٠.١٥٩٥
٠.٣٨	٠.١٥٩٥	٠.١٥٩٩	٠.١٦٠٤	٠.١٦٠٨	٠.١٦١٣	٠.١٦١٧	٠.١٦٢٢	٠.١٦٢٦	٠.١٦٣١	٠.١٦٣٥
٠.٣٩	٠.١٦٣٥	٠.١٦٣٩	٠.١٦٤٤	٠.١٦٤٨	٠.١٦٥٣	٠.١٦٥٧	٠.١٦٦٢	٠.١٦٦٦	٠.١٦٧١	٠.١٦٧٥
٠.٤٠	٠.١٦٧٥	٠.١٦٧٩	٠.١٦٨٤	٠.١٦٨٨	٠.١٦٩٣	٠.١٦٩٧	٠.١٧٠٢	٠.١٧٠٦	٠.١٧١١	٠.١٧١٥
٠.٤١	٠.١٧١٥	٠.١٧١٩	٠.١٧٢٤	٠.١٧٢٨	٠.١٧٣٣	٠.١٧٣٧	٠.١٧٤٢	٠.١٧٤٦	٠.١٧٥١	٠.١٧٥٥
٠.٤٢	٠.١٧٥٥	٠.١٧٥٩	٠.١٧٦٤	٠.١٧٦٨	٠.١٧٧٣	٠.١٧٧٧	٠.١٧٨٢	٠.١٧٨٦	٠.١٧٩١	٠.١٧٩٥
٠.٤٣	٠.١٧٩٥	٠.١٧٩٩	٠.١٨٠٤	٠.١٨٠٨	٠.١٨١٣	٠.١٨١٧	٠.١٨٢٢	٠.١٨٢٦	٠.١٨٣١	٠.١٨٣٥
٠.٤٤	٠.١٨٣٥	٠.١٨٣٩	٠.١٨٤٤	٠.١٨٤٨	٠.١٨٥٣	٠.١٨٥٧	٠.١٨٦٢	٠.١٨٦٦	٠.١٨٧١	٠.١٨٧٥
٠.٤٥	٠.١٨٧٥	٠.١٨٧٩	٠.١٨٨٤	٠.١٨٨٨	٠.١٨٩٣	٠.١٨٩٧	٠.١٩٠٢	٠.١٩٠٦	٠.١٩١١	٠.١٩١٥
٠.٤٦	٠.١٩١٥	٠.١٩١٩	٠.١٩٢٤	٠.١٩٢٨	٠.١٩٣٣	٠.١٩٣٧	٠.١٩٤٢	٠.١٩٤٦	٠.١٩٥١	٠.١٩٥٥
٠.٤٧	٠.١٩٥٥	٠.١٩٥٩	٠.١٩٦٤	٠.١٩٦٨	٠.١٩٧٣	٠.١٩٧٧	٠.١٩٨٢	٠.١٩٨٦	٠.١٩٩١	٠.١٩٩٥
٠.٤٨	٠.١٩٩٥	٠.١٩٩٩	٠.٢٠٠٤	٠.٢٠٠٨	٠.٢٠١٣	٠.٢٠١٧	٠.٢٠٢٢	٠.٢٠٢٦	٠.٢٠٣١	٠.٢٠٣٥
٠.٤٩	٠.٢٠٣٥	٠.٢٠٣٩	٠.٢٠٤٤	٠.٢٠٤٨	٠.٢٠٥٣	٠.٢٠٥٧	٠.٢٠٦٢	٠.٢٠٦٦	٠.٢٠٧١	٠.٢٠٧٥
٠.٥٠	٠.٢٠٧٥	٠.٢٠٧٩	٠.٢٠٨٤	٠.٢٠٨٨	٠.٢٠٩٣	٠.٢٠٩٧	٠.٢١٠٢	٠.٢١٠٦	٠.٢١١١	٠.٢١١٥

٧٩ ت.ع.س / أول جمهورية مصر العربية

وزارة التربية والتعليم

امتحان شهادة إتمام الدراسة الثانوية العامة المصرية بجمهورية السودان لعام ٢٠١٢

< الدور الأول >

الإحصاء < للمرحلتين الأولى والثانية > الزمن : ساعة ونصف

يسمح باستخدام الآلة الحاسبة عند الحاجة يرجع لجدول المساحات المبين

< الأسئلة في صفتين >

أولاً : أجب عن السؤال الآتي :

السؤال الأول :

(أ) إذا كان h ، b حدثين من فضاء عينة لتجربة عشوائية ما ، وكان :

$$P(h) = 0.5, P(b) = 0.7, P(h \cap b) = 0.8 \text{ فأوجد :}$$

أولاً : $P(h \cup b)$ ثانياً : $P(h|b)$ ثالثاً : $P(b|h)$

(ب) إذا كان Z متغيراً عشوائياً طبيعياً متوسطه μ وانحرافه المعياري $\sigma = 5$ فأوجد :

$$P(Z > 35) = 0.0228$$

ثانياً : $P(Z < 50)$

ثانياً : أجب عن سؤالين فقط مما يأتي :

السؤال الثاني :

(أ) إذا كان Z متغيراً عشوائياً متقطعاً توزيعه الاحتمالي كالتالي :

$$P(Z = k) = \frac{k}{9} \text{ حيث } k = 1, 2, 3 \text{ فأوجد :}$$

أولاً : قيمة k ثانياً : التوقع والتباين للمتغير العشوائي Z

(ب) من بيانات الجدول الآتي :

10	9	9	7	8	5	1
4	6	7	8	7	10	3

احسب معامل ارتباط الرتب لسيرمان وحدد نوعه .

< بقية الأسئلة في الصفحة الثانية >

(ب) اكتب المصطلح الاقتصادي لكل عبارة مما يأتي :

- ١- كل ما يصلح لإتباع الحاجات البشرية بطريقة مباشرة أو غير مباشرة .
- ٢- بنك عام النشاط وغير متخصص وقام في الأصل على التمويل قصير الأجل .
- ٣- بطاقات تحطى لحاملها ميزة صرف النقود من سبائك الكترونية .
- ٤- عملية انتقال السلع والخدمات وعناصر الإنتاج بين الدول .

السؤال الثالث :

(أ) دلل على صحة أو خطأ كل من العبارات الآتية :

- ١- سيادة المستهلك هي المحرك الأساسي لكل نشاط اقتصادي .
- ٢- كل ما يحصل عليه الفرد يعتبر دخلا في مفهوم الدخل القومي .
- ٣- أصبحت النقود الائتمانية تمثل نقودا إلزامية ونهائية .
- ٤- العولمة هي التحرر المفاجئ من القيود التي تعترض التجارة الدولية .

(ب) قارن بين كل من :

- ١- الاستهلاك المادي والاستهلاك الاقتصادي .
- ٢- حامل السهم وحامل السند .

السؤال الرابع :

(أ) " في إطار الخطة العامة للإصلاح الاقتصادي قامت الدولة بإلغاء بعض الضرائب "

في ضوء ذلك وضح :

- ١- أهمية الضرائب بصفة عامة .
- ٢- الفرق بين الضرائب والرسوم .
- ٣- كيف نستطيع الحكم على كفاءة السياسة الضريبية ؟
- ٤- ما رأيك فيمن يتهربون من دفع الضرائب ؟

(ب) ما المقصود بالمفاهيم والمصطلحات الاقتصادية الآتية ...؟

- ١- اقتصاديات الرفاهية .
- ٢- ناتج قومي .
- ٣- خصخصة الملكية .
- ٤- ميزان المدفوعات .

○○○○○○○○
> انتهت الأسئلة <

الزمن : ساعة ونصف

< للمرحلتين >

> الأسئلة في صفحتين <

المجموعة الأولى

أجب عن السؤال الآتي : (إجباري)

السؤال الأول :

(أ) اختر الإجابة الصحيحة مما بين الأقواس وأكمل بها الفقرات التالية :

- ١- تتغير طبيعة أي سلعة من إنتاجية إلى استهلاكية أو العكس حسب
(توافر كمياتها - خصائصها الطبيعية - كيفية استخدامها - أسعارها في السوق)
- ٢- يرتبط رأس المال في النشاط الإنتاجي بمعنى
(البعد الجغرافي - الإنتاج المباشر - المكان - الزمن)
- ٣- تقدر قيمة الإنتاج القومي للدولة على أساس
(فائض الميزانية - جملة الصادرات - جملة الواردات - قيمة السلع والخدمات في السوق)
- ٤- ارتبط إصدار النقود الورقية في مصر سنة ١٨٩٨ بإنشاء البنك
(المركزي - الأهلي - العربي - المصري)
- ٥- عرف النظام الاقتصادي الدولي المساعدات الاقتصادية للتنمية بعد الحرب
(العالمية الأولى - العالمية الثانية - في أكتوبر ١٩٧٣ م - الخليجية الثانية)

(ب) ما النتائج المترتبة على كل من ... ؟

- ١- تدخل الدولة لتحقيق الاستقرار والنمو الاقتصادي .
- ٢- غياب عنصر الرقابة على أنشطة البنوك .

المجموعة الثانية

أجب عن سؤالين فقط مما يأتي :

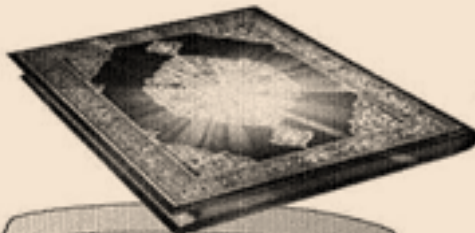
السؤال الثاني :

(أ) بم تفسر ... ؟

- ١- العمل نشاط واع وإرادي .
- ٢- ضرورة مراقبة السلطات التشريعية للنشاط المالي للدولة .
- ٣- عجز النقود أحيانا عن القيام بوظيفتها .
- ٤- اختلاف صور انتقالات رؤوس الأموال .

> بقية الأسئلة في الصفحة الثانية <

ورقة أدعية المذاكرة



الدعاء عند بداية المذاكرة

(اللهم إنني أسألك فهم النبيين وحفظ المرسلين
وأن تجعل لساني عامراً بذكرك وقلبي بخشيتك
وسري بطاعتك فأنت حسبي ونعم الوكيل)

الدعاء عند نهاية المذاكرة

(اللهم إنني أستودعك ما علمتني وأسألك
أن تذكرني به عند حاجتي إليه وما
توفيقني ألا بالله عليه توكلت وإليه أنيب)

الدعاء عند الخروج من المنزل والتوجه للامتحان

(اللهم إنني توكلت عليك وسلمت أمري إليك
لا ملجأ ولا منجأ منك إلا إليك)

الدعاء عند بداية الإجابة

(ربي إشرح لي صدري ويسر لي أمري
وأحلل عقدة من لساني يفقه قلبي بسم الله
الفتاح اللهم لاسهل إلا ما جعلته سهلاً
بأرحم الراحمين)

الدعاء عند دخول لجنة الإمتحان
(ربي أدخلني مدخل صدق وأخرجني مخرج
صدق وأجعل لي من لدنك سلطاناً نصيراً)

الدعاء عند تعسر الإجابة

(لا إله إلا الله أنت ربي سبحانك إنني
كنت من الظالمين يا حي يا قيوم برحمتك
أستغيثك اللهم لاسهل إلا ما جعلته سهلاً
وأنت تجعل الصعب إذا شئت سهلاً
وأنت بالإجابة جدير وعلى كل شي قدير)

الدعاء عند نهاية الإجابة

(الحمد لله الذي هداني لهذا
وما كنا لنهتدي لولا أن هدانا الله)