

كادر المعلم

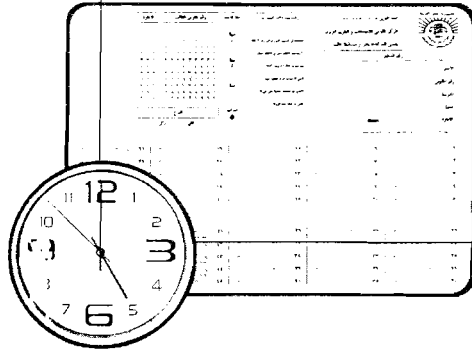


جمهورية مصر العربية
وزارة التربية والتعليم

اختبارات كادر المعلم

كود الاختبار
0181

معلم رياضيات
ابتدائي



لأن المعلم يستحق أفضل مكانة اجتماعية ومهنية



الأكاديمية المهنية للمعلمين
Professional Academy for Teachers



١٠- التزم بالوقت المخصص للإختبار (٣ ساعات)

١١- لتغيير إجابتك يجب محو التظليل على الاختيار غير المرغوب فيه جيداً من على ورقة الإجابة، وقم بتظليل الإجابة الجديدة .

١٢- بعد إنتهائك من الإجابة عن جميع الأسئلة انتظر حتى إنتهاء الوقت، ثم سلم ورقة الإجابة وكراسة الأسئلة إلى الملاحظ .

١٣- برجاء عدم مغادرة مكانك حتى يسمح لك الملاحظ بذلك .

أجب عن الأسئلة التالية:

اقرأ القطعة الآتية، ثم أجب عن الأسئلة التي تليها:

إن رأيت شاعراً من الشعراء، أو عالماً من العلماء، أو نبياً في قومه، أو داعياً في أمته قد انقسم الناس في تقدير منزلته انقساماً عظيماً، فافتتن بحبه قوم حتى رجعوا إلى رتبة الملك، ودان ببغضه آخرون حتى هبطوا به إلى منزلة الشيطان.. فاعلم أنه رجل عظيم.

العظمة أمر وراء العلم والشعر، والإمارة والوزارة، والثروة، والجاه. فالعلماء والشعراء والنبلاء كثيرون، والعظمة منهم قليلون. وإنما هي قوة روحية موهوبة غير مكتسبة، تملأ نفس صاحبها شعوراً بأنه رجل غريب في نفسه، ومزاج عقله.. ونزعات أفكاره، وأساليب تفكيره، غير مطبوع على غرار الرجال، ولا مقدود على مثالهم، ولا داخل في كلية من كلياتهم العامة.

فإذا نزلت نفسه من نفسه هذه المنزلة، أصبح لا ينظر إلى شيء من الأشياء بعين غير عينه، ولا يسمع بأذن غير أذنه. ولا يمشى في طريق غير الطريق التي مهدها بيده لنفسه، ولا يجعل لعقل من العقول مهما عظم شأنه وشأن صاحبه - سلطناً عليه في رأى أو فكر.

بل يرى لشدة ثقته بنفسه، وعلمه بضعف ثقة الناس بنفوسهم، أن حقاً على الناس جميعاً، أن ينزلوا على حكمه، ويترسموا مواقع أقدامه في مذاهبه ومراميه.. فترى جميع أعماله وأثاره غريبة نادرة بين آثار الناس وأعمالهم، تبهر العيون، وتدهش الأنظار، وتملأ القلوب هيبة وروعة.

من كان هذا شأنه، كان فتنة الناس في خلواتهم ومجتمعاتهم، ومثار الخلف والشقاق بينهم في استكناه أمره، وتقدير منزلته، فيعجب به الذين فطروا على الإعجاب به.. إلى الافتتان بأقواله وأفعاله وحركاته وسكناته، والإغراق في حبه. والسير بعجائبه وغرائبه في كل صقع وناد.. فيقع ذلك من نفوس مناظريه وحاسديه، والمتمردين على عقريته ونيوغيه، موقعاً غير جميل، فلا يجدون لهم بدا من مقابلة الإغراق في حبه بالإغراق في بغضه، على قاعدة المشادة والمعادة.

وهناك تحدثم المعركة الهائلة بين أتصاره وخصومه، فيهاجمه هؤلاء يحاؤون استلاب عظمته منه، ويناضل عنه آخرون يريدون استبقاءها في يده، وهو واقف بينهم يدير أنظاره فيهم هاتناً مغتبطاً لا يحزن ولا يبتس، لأنه يعلم أن جميع هذه الأصوات الصارخة حوله إنما هي أبواق شهرته وعظمته.

١- ماذا يقصد الكاتب بكلمة "يرسموا" في الفقرة الرابعة؟

(أ) يرسموا.

(ب) يقتدوا.

(ج) يتبعوا.

(د) يقلدوا.

[٠١٠٢٨١]

٢- ما الفكرة الرئيسية لهذا النص؟

(أ) العظمة الحقيقية تتبع من الاستقلالية في التفكير والعمل.

(ب) العظيم الحقيقي هو من يفوز بإجماع الآراء في النهاية.

(ج) العظمة الحقيقية في الدفاع عن الإنجاز.

(د) العظيم الحقيقي هو من يختلف الناس حوله.

[٠١٠٢٨٢]

٣- طبقاً لمعلومات القطعة السابقة ما شروط العظمة؟

(أ) تقلد المناصب القيادية.

(ب) الغنى ونبيل الأصل.

(ج) التعلم في الكليات العامة.

(د) الأصالة والتفرد على الآخرين.

[٠١٠٢٨٣]

٤- بم توحى عبارة " يدير أنظاره فيهم هائناً مغتبطاً " في الفقرة الأخيرة من القطعة السابقة؟

(أ) الإعجاب بالنفس وعدم الاكتراث بالآخرين.

(ب) الشعور بالزهو والانتصار على الخصوم.

(ج) الثقة بالنفس ، معرفة حواقب الأمور .

(د) القنات ، انبات بين المعارضين والمؤيدين .

[٠١٠٢٨٤]

٥- ما الذي يؤدي إلى اختلاف الناس على الشخص العظيم حسب معطيات القطعة؟

(أ) غيره البعض من إنجازاته النادرة.

(ب) عدم محاولته إقناع الآخرين .

(ج) حداثة إنجازاته وأصالتها .

(د) ثقته الشديدة بنفسه .

[٠١٠٢٨٥]

اقرأ القطعة الآتية، ثم أجب عن الأسئلة التي تليها:

تواجه الأمم منذ ثمانينيات القرن العشرين العديد من التحديات، لعل أهمها تحديات العولمة، حيث إن التحديات التي تواجه الأمم تنقسم إلى نوعين : تحديات داخلية، تفرضها الأحوال الداخلية للأمة، مثل عدد السكان، أو الوعي الثقافي، أو الحفاظ على البيئة، أو التعليم والامية، أو مستوى المعيشة....، وتحديات خارجية، تفرضها طبيعة التأثير والتأثر من خلال الاحتكاك بالأمم الأخرى، حيث لم يعد مقبولاً أن تعيش أمة متفوّقة حول نفسها لا تتأثر بمن حولها.

ويعد مفهوم العولمة من المفاهيم المهمة على الساحة الدولية سياسياً. واقتصادياً، وثقافياً، واجتماعياً، وأصبحت الشغل الشاغل للعديد من المفكرين والمحللين، والباحثين، والدارسين في مختلف المجالات.

ويؤكد البعض أن العولمة هي انتقال المتغيرات والظواهر السياسية، والاجتماعية، والاقتصادية من مكان إلى آخر بشكل يؤدي إلى خلق عالم واحد، يقوم على الترابط والاعتماد المتبادل بين مختلف أقاليمه، أساسه توحيد المعايير الكونية، وتحرير العلاقات الدولية الاقتصادية وتقريب الثقافات، ونشر المعلومات.

وهناك من ينظر إلى العولمة بعين الريبة والشك، ويعتبرها صورة من صور الهيمنة السياسية، والتبعية الاقتصادية، وطمس للهوية والثقافة التي تعطي للشعوب خصوصيتها وتمييزها، وهو ما يعنى الذوبان في ثقافة عالمية، تصنع ملامحها الكيانات الكبرى التي تمتلك العلم والثروة.

وفي المقابل هناك من يتعامل مع العولمة من منطلق الحكمة القائلة: "فكر عالمياً، ونفذ محلياً".

٦- ما المقصود بكلمة "الشغل" في الفقرة الثانية؟

(أ) العمل الجاد.

(ب) بؤرة التركيز.

(ج) مصدر القلق.

(د) الجهد المبذول.

[٠١٠٣٤٦]

٧- أى مما يلى يعبر عن المضمون العام للموضوع؟

- (أ) الآثار السلبية للعولمة.
- (ب) بداية عصر العولمة.
- (ج) التحديات التى تفرضها العولمة.
- (د) العولمة بين التأييد والمعارضة.

[٠١٠٣٤٧]

٨- لماذا تنتظر بعض الدول إلى العولمة بعين القلق؟

- (أ) لازدياد أعداد السكان.
- (ب) لانخفاض مستوى المعيشة.
- (ج) للخوف من تأثير الأسم الأخرى.
- (د) للحفاظ على خصوصيات الأمم.

[٠١٠٣٤٨]

٩- أى من المواقف التالية يعبر عن وجهة نظر الكاتب؟

- (أ) العولمة أمر واقع لا يمكن أن تعيش أمة بمعزل عنه.
- (ب) العولمة هى السبيل إلى توحيد المعايير وتقريب الثقافات.
- (ج) العولمة شكل من أشكال التبعية السياسية وطمس الهوية.
- (د) العولمة هى ذوبان الضعيف فى ثقافة الأقوى.

[٠١٠٣٤٩]

٧- أى مما يلى يعبر عن المضمون العام للموضوع؟

- (أ) الآثار السلبية للعولمة.
- (ب) بداية عصر العولمة.
- (ج) التحديات التى تفرضها العولمة.
- (د) العولمة بين التأييد والمعارضة.

[٠١٠٣٤٧]

٨- لماذا تنظر بعض الدول إلى العولمة بعين القلق؟

- (أ) لازدياد أعداد السكان.
- (ب) لانخفاض مستوى المعيشة.
- (ج) للخوف من تأثير الأسم الأخرى.
- (د) للحفاظ على خصوصيات الأمم.

[٠١٠٣٤٨]

٩- أى من المواقف التالية يعبر عن وجهة نظر الكاتب؟

- (أ) العولمة أمر واقع لا يمكن أن تعيش أمة بمعزل عنه.
- (ب) العولمة هى السبيل إلى توحيد المعايير وتقريب الثقافات.
- (ج) العولمة شكل من أشكال التبعية السياسية وطمس الهوية.
- (د) العولمة هى ذوبان الضعيف فى ثقافة الأقوى.

[٠١٠٣٤٩]

١٠- بم تحكم على العبارة التالية.....

فكر عالمياً، ونفذ محلياً؟

- (أ) غير مناسبة؛ لأنها تدعو إلى التثنت، بين العولمة والمحلية.
(ب) منطقية؛ لأن الثقافة العلمية هي الطريق للذهوض بالمجتمع المحلي.
(ج) مناسبة جداً؛ لأنها تدعو إلى التوفيق بين العالمية والمحلية.
(د) غير منطقية؛ لأن المجتمعات يجب أن تتمتع بالاستقلالية.

[٠١٠٣٥٠]

اقرأ القطعة الآتية، ثم أجب عن الأسئلة التي تليها:

(١) إذا احتدم الصيف، جعلت أيها البحر للزمن فصلاً جديداً يسمى الربيع المائي، وتنقل إلى أيامك أرواح الحدائق، فتنبت في الزمن بعض الساعات الشهية كأنها الثمر الحلو الناضج على شجره، ويوحى لونك الأزرق إلى النفوس ما كان يوحيه لون الربيع الأخضر، إلا أنه أرق وألطف، ويرى الشعراء في ساحتك مثل ما يرون في أرض الربيع، أثوثة ظاهرة غير أنها تلد المعاني لا النبات.

(٢) أيها البحر، ليس فيك ممالك ولا حدود، وليس عليك سلطان لهذا الإنسان المغرور، وتجيش بالناس، وبالسفن العظيمة كأنك تحمل من هؤلاء قشاً ترمى به. وأنت تملأ ثلاثة أرباع الأرض بالعظمة والهول رداً على عظمة الإنسان وهوله في الربع الباقي، ما أعظم الإنسان وأصغره!

(٣) للشمس والقمر في رحابك معان جديدة، فالشمس عندك تُشرق على الجسم، أما بعيداً عنك فكأنها تطلع وتغرب على الأعمال التي يعمل الجسم فيها. والقمر زاه زفاف من الحسن كأنما اغتسل وخرج من البحر، أو كأنه ليس قمرأ بل هو فجر لا يوقظ العيون من أحلامها، ولكنه يوقظ الأرواح لأحلامها.

(٤) ينزل الناس في مائك فيتساوون، حتى لا يختلف ظاهر عن ظاهر. ويركبون ظهرك في السفن فيحن بعضهم إلى بعض، حتى لا يختلف باطن عن باطن. تشعرهم جميعاً أنهم خرجوا من الكرة الأرضية، ومن أحكامها الباطلة، وتفقرهم إلى الحب والصدقة فقراً يريهم النجوم نفسها كأنها أصدقاء، إذ عرفوها على الأرض.

(٥) ألا ما أشبه الإنسان في الحياة بالسفينة في أمواجك، إن ارتفعت أو انخفضت أو ماتت، فليس ذلك منها وحدها، بل مما حولها. ولن تستطيع هذه السفينة أن تملك من قاتون ما حولها شيئاً، ولكن قاتونها هو النبات، والتوازن، والاهتداء إلى قصدتها، ونجاتها من قاتونها، فلا يعتن الإنسان على الدنيا وأحكامها، ولكن فليجتهد أن يحكم نفسه.

١١- ما معنى كلمة " زاه " فى الفقرة الثالثة؟

(أ) متعال .

(ب) ساطع .

(ج) مختال .

(د) منير .

[٠١٠٢٩١]

١٢- الفكرة الرئيسية فى النص السابق هى.....

(أ) شرح موسم الربيع المائى .

(ب) الموازنة بين البحر والأرض .

(ج) العلاقة بين الإنسان والبحر .

(د) عرض مظاهر عظمة البحر .

[٠١٠٢٩٢]

١٣- عبر الكاتب عن العلاقة بين الإنسان والبحر، فأين تجد ذلك فى النص؟

(أ) فى الفقرتين الأولى والثانية .

(ب) فى الفقرتين الرابعة والخامسة .

(ج) فى الفقرتين الثالثة والرابعة .

(د) فى الفقرتين الثانية والثالثة .

[٠١٠٢٩٣]

١٤- المعنى المتضمن فى قول الكاتب "لا يختلف باطن عن باطن" هو.....

(أ) أن جميع من يركبون البحر يتشابهون.

(ب) أن البحر يوجد مشاعر من يركبونه.

(ج) أن أعماق البحر متشابهة.

(د) باطن الإنسان يشبه أعماق البحر.

[٠١٠٢٩٤]

١٥- يرى الكاتب أن الإنسان فى الحياة يشبه السفينة بين أمواج البحر. بم تحكم عليه فى ضوء قراءتك النص؟

(أ) واقعى، لأنه يعبر عن واقع حياة الإنسان.

(ب) قدرى، لأنه أغفل إدارة الإنسان وقدراته.

(ج) انهزامى، لأنه يرى الإنسان ضعيفاً مقهوراً مسيراً.

(د) موضوعى، لأنه أقر للإنسان قانونه، وللطبيعة قوانينها.

[٠١٠٢٩٥]

١٦- حدد الجملة الفعلية مما يلى.....

(أ) ينبع الخير من علمائنا ومعلمينا.

(ب) ينبع مدينة صناعية عربية.

(ج) الماء ينبع من أراضينا فوارا.

(د) هذه ينبع تزهو بمنشأتها.

[٠١٠٢٩٦]

١٧- زرع التلميذ في الحديقة.....
اختر التكملة الصحيحة لهذه الجملة مما يلي.....

(أ) وردتين حمراوين.

(ب) وردتين حمراءين.

(ج) وردتان حمراوان.

(د) وردتان حمراءان.

[٠١٠٣٠١]

١٨- "المعلمون صانعو حضارات"
اختر الشكل الصحيح لهذه الجملة بعد إدخال "ما زال" عليها.....

(أ) ما زال المعلمين صانعي حضارات.

(ب) ما زال المعلمون صانعو حضارات.

(ج) ما زال المعلمين صانعو حضارات.

(د) ما زال المعلمون صانعي حضارات.

[٠١٠٢٩٨]

١٩- "الحريه أمنيه الشعوب"
حدد الرسم الصحيح لآخر حرف في الكلمتين السابقتين على الترتيب.....

(أ) تاء مربوطة- هاء.

(ب) هاء- هاء.

(ج) تاء مربوطة- تاء مربوطة.

(د) هاء- تاء مربوطة.

[٠١٠٢٣٨]

٢٠- في أي مجموعة مما يلي يجب وضع الهمزة في أوائل كلماتها.....

(أ) اكتب، ابن، أشرح، اختبار.

(ب) اعادى، اجراءت، اجابة، ادهم.

(ج) اسم، اثنان، امتحان، اقرأ.

(د) ائنة، اثنان، املنى، ابتدائى.

[٠١٠٣٠٢]

٢١- حدد المجموعة التي رسمت أواخر كلماتها رسماً صحيحاً مما يلي.....

(أ) سما - صفا - رأى - سعى.

(ب) سمى - صفا - رأى - سعا.

(ج) سما - صفى - رأى - سعا.

(د) سمى - صفى - رأى - سعى.

[٠١٠٣٩٦]

٢٢- أحب الحياة..... أنى لم أغرق فى لذاتها..... لم أخبر دروبها..... إنى أعشق
العباء..... الجود والسخاء.

حدد أدوات الربط المناسبة لإكمال فراغات النص السابق على الترتيب مما يلي.....

(أ) على الرغم من - و - بل - فـ.

(ب) و - على الرغم من - فـ - بل.

(ج) بل - على الرغم من - و - فـ.

(د) فـ - بل - على الرغم من - و.

[٠١٠٣٩٩]

٢٣- قال أحد الأمراء لمؤدب أولاده () ليكن أول تأديبك لأولادى تأديبك لنفسك () فإن
عيونهم معقودة عليك () فالقبيح عندهم ما تركت () والحسن عندهم ما فعلت ()
علامات الترقيم التي يجب وضعها بين الأقواس في الفقرة السابقة على الترتيب هي.....

(أ) (:)، (؛)، (،)، (.)

(ب) (!)، (؛)، (؟)، (.)، (.)

(ج) (.)، (:)، (؛)، (،)، (.)

(د) (:)، (،)، (؛)، (.)، (.)

[٠١٠٣٣٩]

٢٤- " احتفى المصريون قديماً وحديثاً بتمثال أبي الهول؛ لأنه رمز الحضارة المصرية وعنوانها.
ففى القديم غطى المصريون جسم التمثال بكساء من الحجر الجيري، لحمايته. وفى العصر
الحديث قاموا بصيانتته بشكل دورى، ووضعوا حوله أجهزة ترصد كل ما يحيط به من ظروف
مناخية، وتغيرات فى التربة ".
حدد الوصف الذى ينطبق على الفقرة السابقة مما يلى.....

(أ) الجمل مترابطة، حول موضوع واحد، تبدأ بجملة مفتاحية صحيحة بعد فراغ مناسب.

(ب) علامات الترقيم غير دقيقة، بها أخطاء فى التراكيب، والفقرة تدور حول فكرة واحدة.

(ج) بها مبالغات وتعميمات، فيها معلومات غير صحيحة علمياً، والجمل مترابطة.

(د) تبدأ بجملة مفتاحية صحيحة بعد فراغ مناسب، والجمل غير مترابطة، وبها أخطاء إملائية
ونحوية.

[٠١٠٣٣٧]

٢٥- لا..... من الحياة، وكن..... على العمل
أكمل الجملة السابقة بالاختيار المناسب مما يلي.....

(أ) تئس - دوبا.

(ب) تياس - دعوبا.

(ج) تئس - دؤوبا.

(د) تياس - دنوبا.

[٠١٠٣٠٤]

٢٦- أيتها المعلمة إن..... الجهد..... الأجر.
التكملة الصحيحة للجملة السابقة على الترتيب.....

(أ) تبذلين - تنالين.

(ب) تبذلي - تنالي.

(ج) تبذلين - تنالي.

(د) تبذلي - تنالين.

[٠١٠٣٩٢]

٢٧- ليت..... بإذكاء روح التعاون بين طلابهم بدلاً من التنافس.
- البديل الصواب لملء الفراغ في العبارة السابقة هو.....

(أ) المعلمون مهتمون.

(ب) المعلمون مهتمين.

(ج) المعلمين مهتمون.

(د) المعلمين مهتمين.

[٠ ٢٩٩]

٢٨- أى الأسئلة الآتية صيغ صياغة صحيحة؟

(أ) لم يلجأ الطلاب إلى الدروس الخصوصية؟

(ب) فيما يستخدم الفيلم التعليمي؟

(ج) عما يختلف التعلم التعاوني عن التعليم الإلقائي؟

(د) لما تفضل اختبارات المقال فى قياس التعبير؟

[٠١٠٢٩٧]

٢٩- فى بداية حياتى قضيت (٢٤) شهرا فى التعليم بالريف، وبعدها مرت (٢٣) سنة وأنا بمدارس المدن.

الأرقام فى العبارة السابقة تكتب بالحروف على الترتيب كما يلى.....

(أ) أربعة وعشرين، ثلاث وعشرون.

(ب) أربعة وعشرين، ثلاث وعشرين.

(ج) أربع وعشرون، ثلاثة وعشرون.

(د) أربع وعشرين، ثلاثة وعشرين.

[٠١٠٣٦٠]

٣٠- شهادة الزور فـد..... الظالم، وتظلم.....

اختر التكملة المناسبة لهذه الجملة على الترتيب مما يلى.....

(أ) تبرئ- البرى ء.

(ب) تبرى ء- البرى ء.

(ج) تبرئ- البرئ.

(د) تبرى ء- البرئ.

[٠١٠٣٩٥]

٣١- يُعد إعداد ملف الإنجاز عن الطالب من الإجراءات التي ترتبط بصفة أولية بعملية

(أ) التعلم.

(ب) التعليم.

(ج) التقييم.

(د) القياس.

[٠٠٣٨٦٠]

٣٢- أي مما يلي لا يُعد من أساليب رفع كفاءة إدارة الصف؟

(أ) تنوع النشاط المدرسي، وتوفير مجموعة نشاطات متعددة.

(ب) التنوع في أساليب التواصل، والتدريس مع المتعلمين.

(ج) تقييد تحركات المتعلمين داخل الصف الدراسي.

(د) التعامل مع مشكلات المتعلمين بطريقة تقلل من حدوثها.

[٠٠٣٨٥٥]

٣٣- أي مما يلي يُعد من الغايات العامة للمنهج؟

(أ) معرفة كيفية تطور العلم.

(ب) أن يحدد الطالب كواكب المجموعة الشمسية.

(ج) يطبق قاعدة كان وأخواتها دون أخطاء.

(د) أن يتعرف على أنواع التفاعلات.

[٠٠٣٧٧٨]

٣٤- أى مما يلى لا يحقق التعلم ذى المعنى؟

(أ) الاستقبال القائم على الحفظ.

(ب) الاستدلال الاستنباطى.

(ج) الاستدلال الاستقرائى.

(د) الاستقبال القائم على الفهم.

[٠٠٣٨٦٥]

٣٥- أى الإستراتيجيات الآتية تساعد التلاميذ على الملاحظة، وتكوين الأفكار، وافترض بعض

النتيئات حولها

(أ) التعلم التعاونى.

(ب) التعلم الذاتى.

(ج) التدريس المباشر.

(د) التعلم بالإكتشاف.

[٠٠٣٨٥٩]

٣٦- كثيراً ما يواجه المعلم مواقف يكشف من خلالها أن طلابه يعانون مشكلات فى إدراكهم لبعض المفاهيم فإن أهم الممارسات التى يجب أن يتبعها المعلم لكى يضمن عدم تكوين مثل هذه المفاهيم البديلة هى

(أ) العمل على تحقيق أهداف سلوكية محددة للدرس.

(ب) التقييم المستمر أثناء عرض الدرس.

(ج) استمرارية الخبرات التعليمية.

(د) شمولية المعرفة العلمية المقدمة.

[٠٠٣٨٧٥]

٣٢٧ لاحظت أن أحد طلابك كثير النشاط والحركة، ويفكر بشكل غير نمطي، ويسأل أسئلة غير تقليدية وغالباً ما يأتي بأفكار غير مألوفة. فيم تحكم على هذا الطالب؟

(أ) ذا نمط تعلم حركي.

(ب) ذو شخصية قوية.

(ج) لديه نشاط زائد.

(د) ذو قدرات إبداعية.

[٠٠٣٨٤١]

٣٢٨ - يمكن تطبيق استراتيجيه لعب الأدوار في جميع المجالات التالية ما عدا

(أ) التكوين الشامل.

(ب) تعلم موضوع خاص المنهج.

(ج) تعديل السلوك.

(د) النشر المدرسي.

[٠٠٣٨١٠]

٣٢٩ - مراعاة التباين بين الطلاب في أثناء التدريس يجب على المعلم أن

(أ) يستخدم نفس الوسيلة التعليمية لمرات عديدة.

(ب) يستخدم الوسيلة عدة مرات على فترات متباعدة.

(ج) يستخدم وسائل تعليمية متنوعة في نفس الموقف التعليمي.

(د) يبتغ طرق وأساليب استخدام نفس الوسيلة التعليمية.

[٠٠٣٧٨٨]

٤٠- عند مراعاة المعلم لأنواع الذكاء المتباينة بين المتعلمين فإن أفضل شيء يمكنه عمله هو.....

(أ) توظيف وسائط تعليمية متنوعة.

(ب) وضع قواعد عمل تحكم التفاعل بين المتعلمين.

(ج) توفير بيئة تعلم آمنة وعادلة.

(د) التوصل اللفظي وغير اللفظي مع المتعلمين.

[٠٠٣٨٧٢]

٤١- في حالة ندب المعلم بعض أيام الأسبوع للعمل في مدرسة غير مدرسته، وغاب في أحد أيام الندب، فإن الجهة المعنية بالنظر في هذا الأمر هي.....

(أ) وكالة وزارة التربية والتعليم.

(ب) الإدارة التعليمية.

(ج) الشئون القانونية.

(د) المدرسة الأصلية للمعلم.

[٠٠٣٧٩٤]

٤٢- يحدث التعلم البنائي عندما.....

(أ) يبتكر المتعلم معرفة جديدة في مجال التخصص.

(ب) يفسر المتعلم معاني المصطلحات العامية.

(ج) يربط المعرفة الجديدة بما لديه من معرفة سابقة.

(د) يقدم تطبيقات عملية وظيفية محتتمة.

٤٣- أى من استراتيجيات التعليم/ التعلم التالية تعتمد على التفاعل وجهاً لوجه بين المعلم والطلاب؟

(أ) المحاضرة.

(ب) المناقشة.

(ج) التعلم بالاكتشاف.

(د) التعلم التعاونى.

[٠٠٣٨٥٨]

٤٤- أى مما يلى يتطلبه تصميم أدوات تقييم مستوفاه لشروط الصدق؟

(أ) اتفاق شكل التقييم ومحتواه مع ما يفترض قياسه.

(ب) وضع مهام التقييم فى سياقات تركز على عمليات التفكير.

(ج) مناسبة الزمن المتاح للاختبار مع صعوبة الأسئلة.

(د) استخدام مقاييس تقدير موضوعية.

[٠٠٣٨٤٩]

٤٥- إذا أراد المعلم أن يخاطب أنماط التعلم لدى المتعلمين فإن عليه أن يخاطب.....

(أ) كل انماط التعلم كل الوقت.

(ب) كل انماط التعلم بعض الوقت.

(ج) بعض انماط التعلم كل الوقت.

(د) بعض انماط التعلم بعض الوقت.

[٠٠٣٨٦٩]

٤٦- عندما يمنح المعلم الفرصة للطلاب أن يعبروا عما بداخلهم فإن ما يسعى المعلم لتحقيقه هو

- (أ) تكوين مفهوم الذات بصورة سليمة.
- (ب) تكوين مهارات الحوار العلمى البناء.
- (ج) إعطاء فرصة للطلاب للتعبير عن أنفسهم.
- (د) تعرف الطلاب على الأفكار الصحيحة والخاطئة.

[٠٠٣٨١٤]

٤٧- استخدام أساليب وأدوات متنوعة لجمع وتحليل وتفسير البيانات عن مدى تقدم المتعلمين يفيد فى

- (أ) التقييم الذاتى لأداء المتعلمين.
- (ب) التقييم العادل لأداء المتعلمين.
- (ج) تحقيق الثبات فى التقييم.
- (د) تحقيق أهداف عملية التعليم.

[٠٠٣٨٠٩]

٤٨- إن فصل التلميذ الموهوب عن زملائه العاديين يدعم شعوره بالتعالى والغرور على الآخرين وهو أهم سلبيات برامج.....

- (أ) التجميع.
- (ب) الإثراء.
- (ج) التسريع.
- (د) الإرشاد.

[٠٠٣٨٧٢]

٤٩- الإجازة العارضة للمعلم هي كل ما يلي ماعدا

(أ) إجازة بأجر لمدة سبعة أيام.

(ب) يسقط الحق فيها بانتهاء السنة الدراسية.

(ج) يسقط الحق فيها بانتهاء السنة الميلادية.

(د) لا تزيد عن يومين في كل مرة.

[٠٠٣٨٢٠]

٥٠- تعد القدرة على إثارة تفكير الطلاب بشكل مستمر من كفايات المعلم في مجال

(أ) إدارة الصف.

(ب) تخطيط التدريس.

(ج) التنمية المهنية.

(د) الاتصال التعليمي.

[٠٠٣٨٧٨]

٥١- المهارات النفسحركية تضم الأدعاءات التالية ماعدا

(أ) الجسمية.

(ب) الانعكاسية.

(ج) العملية.

(د) القرائية.

[٠٠٣٨٥٦]

٥٢- أي مما يلي يُعبر عن معنى الموقف التعليمي؟

- (أ) البيئة التي تجمع بين كل من المعلم والمتعلم والمصادر والإجراءات التعليمية.
(ب) حجرة الدراسة بما فيها من أدوات ومصادر وإمكانات تعليمية.
(ج) اجتماع يجمع كل من معلمى المادة مع الموجه بهدف تطوير المقرر.
(د) لقاء علمى عام يضم كل معلمى المادة بهدف تطويرها.

[٠٠٣٨٠٦]

٥٣- تتضمن خطة الدرس جميع ما يلي عدا

- (أ) ربطاً بالدروس السابقة.
(ب) عرضاً واضحاً لمحتوى الدرس.
(ج) أنواعاً مختلفة من المعززات.
(د) ربطاً جيداً بالدروس اللاحقة.

[٠٠٣٨٠٢]

٥٤- من مظاهر حرص المعلم على التنمية المهنية ذاتياً.....

- (أ) الالتزام باللوائح والقوانين المنظمة للعمل المدرسى.
(ب) المشاركة فى برامج تنمية المجتمع المحلى.
(ج) الاهتمام بالحضور فى مؤتمرات مرتبطة بمجال التخصص.
(د) التعامل بعدالة مع الطلاب فى المواقف التعليمية.

[٠٠٣٨١٩]

٥٥- أى العبارات التالية أكثر دقة فى التعبير عن عملية التعلم؟

- (أ) بناء المفاهيم واكتساب المهارات.
(ب) العملية العقلية التى تقف وراء التغيير فى السلوك.
(ج) المعاناة التى يواجهها الطالب فى أثناء الدراسة.
(د) ميررات ردود أفعال المتعلم فى الموقف التعليمى.

[٠٠٣٨٣٦]

٥٦- يسهم إشراك أحد الطلاب فى نشاط تعليمى سهل وميسر داخل حجرة الدراسة فى حل مشكلات

- (أ) التأخر الدراسى التى يعانى منها الطالب.
(ب) تأخر الحضور إلى حجرة الدراسة.
(ج) عدم وجود الكتاب المدرسى مع الطالب فى أثناء العمل.
(د) الحركة والنشاط الزائدين داخل حجرة الدراسة.

[٠٠٣٨٧٩]

٥٧- من الأساليب الجيدة فى التعامل مع الطالب الذى يعانى صعوبة فى نطق بعض حروف التهجى ما يلى.....

- (أ) تجنب نطق الكلمات التى بها حروف يصعب نطقها.
(ب) احترام خصوصية المتعلم، وعدم إشراكه فى المناقشة.
(ج) توفير الحماية الكاملة له للتعبير عن رأيه داخل الفصل.
(د) تحويله إلى الأخصائى الاجتماعى بالمدرسة.

[٠٠٣٨٦٦]

[178800]

(1) සම මිනිසා සිටියේ

(2) සම මිනිසා සිටියේ

(3) සම මිනිසා සිටියේ

(4) සම මිනිසා සිටියේ

12 - සම මිනිසා සිටියේ සම මිනිසා සිටියේ සම මිනිසා සිටියේ

[188800]

(1) සම මිනිසා සිටියේ

(2) සම මිනිසා සිටියේ

(3) සම මිනිසා සිටියේ

(4) සම මිනිසා සිටියේ

10 - සම මිනිසා සිටියේ

[118800]

(1) සම මිනිසා සිටියේ

(2) සම මිනිසා සිටියේ

(3) සම මිනිසා සිටියේ

(4) සම මිනිසා සිටියේ

70 - සම මිනිසා සිටියේ සම මිනිසා සිටියේ සම මිනිසා සිටියේ

٦١ - أي الأعداد التالية يقع في الفترة [٢، ٣]، وأقرب إلى -٢؟

(أ) - ٢,٨

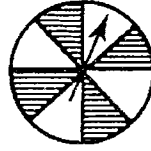
(ب) - ٢,٥

(ج) - $٢\frac{1}{٥}$

(د) - $\sqrt{٢}$

[٠٠٠٦٧٣٤]

٦٢ - إذا دار رأس السهم حول مركز الدائرة في الشكل التالي، فما احتمال أن يتوقف في المنطقة المظللة؟



(أ) $\frac{1}{8}$

(ب) $\frac{1}{4}$

(ج) $\frac{1}{2}$

(د) $\frac{1}{6}$

[٠٠٠٦٦٩٠]

٦٣- أي مهارة من المهارات التالية يجب أن تحظى باهتمام المعلم عند مناقشة التلاميذ في حل المشكلة التالية:

قطعتا أرض متساويتا المساحة، الأولى مربعة الشكل مساحتها ٣٦ سم^٢، والثانية مستطيلة الشكل. ما الأبعاد الممكنة لمساحة القطعة الثانية؟

(أ) إيجاد الجذر التربيعي للعدد ٣٦.

(ب) إيجاد عوامل العدد ٣٦.

(ج) تحليل العدد ٣٦ إلى عوامله الأولية.

(د) كتابة ٣٦ كحاصل ضرب عددين مختلفين.

[٠٠٠٦٦٦٠]

٦٤- أرادت إحدى الشركات عمل إعلان لها في إحدى الجرائد الرسمية. فأجرت تعاقداً أولياً بمبلغ ١٢٠٠ جنية فضلاً عن ٥٠٠ جنية عن كل يوم. فإذا كان عدد الأيام (ن). فإن المعادلة التي تعبر عن إجمالي التكلفة (س) هي.....

$$(أ) س = ١٢٠٠ + ٥٠٠ ن$$

$$(ب) س = ١٢٠٠ + \frac{٥٠٠}{ن}$$

$$(ج) س = ١٢٠٠ + ٥٠٠ ن$$

$$(د) س = \frac{١٢٠٠}{ن} + ٥٠٠$$

[٠٠٠٦٧٧٨]

٦٥- إذا كان متوسط مجموعة من الدرجات هو ٣، وكان عدد هذه الدرجات ١٢، فما مجموع هذه الدرجات؟

(أ) ٤

(ب) ٧,٥

(ج) ١٥

(د) ٣٦

[٠٠٠٦٦٤٨]

٦٦- فيما يلي النسب المئوية لإنتاج إحدى الشركات في إنشاء مجمع صناعي خلال ثلاث سنوات.....

أي الأشكال التالية يمثل بيانات الجدول؟

السنة	الأولى	الثانية	الثالثة
النسبة المئوية	%٢٥	%٣٥	%٤٠



(ب)



(أ)



(د)



(ج)

[٠٠٠٦٧٧٥]

٦٧- أى ما يلى يمثل تحليل العدد ٩٦ إلى عوامله الأولية؟

(أ) 6×16

(ب) $2^3 \times 2 \times 3$

(ج) 12×8

(د) 2×52

[٠٠٠٦٦٤٧]

٦٨- التعميم الصحيح من بين التعميمات التالية هو.....

(أ) كل المربعات متشابهة.

(ب) كل المثلثات متطابقة.

(ج) كل المربعات متطابقة.

(د) كل المثلثات متشابهة.

[٠٠٠٦٦٥٤]

٦٩- أى الأعداد التالية يساوى ٠,٦ % ؟

(أ) $\frac{3}{5}$

(ب) $\frac{6}{100}$

(ج) $\frac{3}{500}$

(د) $\frac{3}{1000}$

[٠٠٠٦٦٨٦]

٧٠- مراجعة الكسور العادية التي مقاماتها ١٠ يمثل تمهيداً مناسباً لتقديم مفهوم.....

(أ) الكسر العشري.

(ب) النسبة المئوية.

(ج) العدد الكسري.

(د) النسبة.

[٠٠٠٦٧٨١]

٧١- إذا كانت أكبر درجة وأصغر درجة حصل عليها التلاميذ في اختبار الرياضيات هما ٢٩، ١١ على الترتيب فما المدى الكلي للدرجات التلاميذ في هذا الأختبار؟

(أ) ٩

(ب) ١٠

(ج) ١٨

(د) ٣٠

[٠٠٠٦٧١٦]

٧٢- فلاح لديه محراثان، الأول يحرق ٣ قراريط كل ساعتين، والآخر يحرق ٥ قراريط كل ٤ ساعات. ما إجمالي ما يحرقه المحراثان إذا عملاً معاً لمدة ٥ ساعات؟

(أ) ١٣ قرراطاً.

(ب) $١٣ \frac{١}{٤}$ قرراطاً

(ج) $١٣ \frac{١}{٢}$ قرراطاً.

(د) $١٣ \frac{٣}{٤}$ قرراطاً.

[٠٠٠٦٧٥٤]

٧٣- خزان بنزين سيارة على شكل متوازي مستطيلات بعدا قاعدته متر واحد، ونصف متر، وارتفاع البنزين فيه ٢٠سم، إذا كانت السيارة تستهلك ١٠ لتراً من البنزين كل ١٠٠ كيلو متراً. فهل تكفي كمية البنزين في الخزان لقطع ٩٠٠ كم؟

(أ) تكفي ويتبقى ٩ لترات.

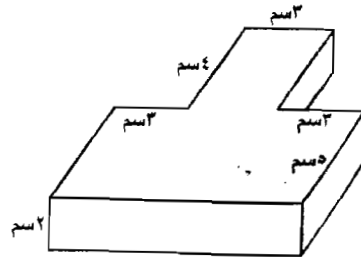
(ب) تكفي ويتبقى ١٠ لترات.

(ج) تكفي ويستهلك كل البنزين.

(د) لا تكفي لقطع هذه المسافة.

[٠٠٠٦٧٩٢]

٧٤- ما حجم الشكل المقابل؟



(أ) ٨٤ سم^٣.

(ب) ١١٤ سم^٣.

(ج) ١٧٠ سم^٣.

(د) ١٨١ سم^٣.

[٠٠٠٦٧٠٩]

٧٥- في تعليم الرياضيات ماذا نسمى "مجموعة الخطوات المرتبة منطقياً والمستندة إلى أدلة لإثبات قضية أو مطلوب ما؟"

(أ) نظرية.

(ب) مشكلة.

(ج) برهان.

(د) مفهوم.

[٠٠٠٦٦٧٩]

٧٦- ما الحد الرابع في النمط التالي؟

٥ ، ١١ ، ٢٣ ، ، ٩٥

(أ) ٤٥

(ب) ٤٦

(ج) ٤٧

(د) ٤٨

[٠٠٠٦٧١٢]

٧٧- أرض على شكل مستطيل، أحيطت بسور من السلك تكلفته ٢٧٠٠ جنيهاً. إذا كانت تكلفة المتر الواحد ٥٠ جنيهاً وطول أحد أضلاع السور ٢٠ متراً. فما طول الضلع الآخر؟

(أ) ١٠ متراً.

(ب) ١٥ متراً.

(ج) ٢٠ متراً.

(د) ٢٥ متراً.

[٠٠٠٦٧٨٩]

٧٨- توضح البطاقات التالية الخطوات التي يجب تدريس التلاميذ عليها عند تدريس القياس.....

٤	٣	٢	١
إجراء القياس	تحديد الخاصية المراد قياسها	اختيار وحدات قياس	ذكر عدد الوحدات واسمها

ما الترتيب الصحيح لتلك الخطوات؟

(أ) ٤، ٣، ٢، ١

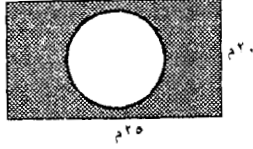
(ب) ٢، ٤، ١، ٣

(ج) ٢، ٤، ٣، ١

(د) ١، ٤، ٢، ٣

[٠٠٠٦٦٥٨]

٧٩- حمام سباحة دائري الشكل طول نصف قطره ٧ أمتار، تحيطه مساحة خضراء مستطيلة الشكل بعدها ٢٠ متراً، ٢٥ متراً. ما مساحة المنطقة الخضراء لأقرب متر مربع؟



(أ) ٤٤٦ م^٢

(ب) ٣٤٦ م^٢

(ج) ٢٤٦ م^٢

(د) ١٤٦ م^٢

[٠٠٠٦٧٠٧]

٨٠- إذا كان p ، b ، c ثلاثة أعداد طبيعية؛

فإن $(p - b) - c = \dots$

(أ) $(b - c) - p$

(ب) $(b - c) + p$

(ج) $(c + b) - p$

(د) $(c + b) + p$

[٠٠٠٦٧٢٤]

٨١- ما العدد الطبيعي الذي إذا أُضيف ٢ إلى ثلاثة أمثاله، كانت النسبة بينه وبين العدد الجديد ٢ : ٧؟

(أ) ٢

(ب) ٤

(ج) ٦

(د) ٨

[٠٠٠٦٧٧٣]

٨٢- إذا كان ثلاثة أمثال عدد موجب مضافاً إليه ٢ يقل عن ١١، فما الجملة التي تعبر عن ذلك؟

(أ) $11 \geq 2 + \square 3$

(ب) $11 > 2 + \square 3 > \text{صفر}$

(ج) $11 \geq 2 + \square 3 > \text{صفر}$

(د) $11 \geq 2 + \square 3 \geq \text{صفر}$

[٠٠٠٦٧٠٣]

٨٣- كل ما يلي مثال للدالة الخطية ما عدا.....

(أ) $ص = س - ٧$

(ب) $ص = س$

(ج) $ص^٢ = ٥$

(د) $ص = س^٢ + ١$

[٠٠٠٦٦٨١]

٨٤ - يكون المخروط دائرياً قائماً عندما

(أ) يتولد من دوران مثلث قائم حول الوتر.

(ب) يتعامد حرفه على قاعدته.

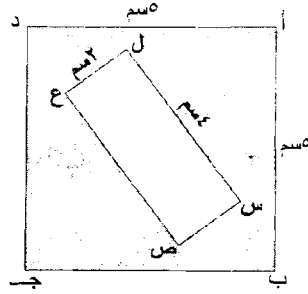
(ج) تكون قاعدته دائرة.

(د) يكون محوره عمودياً على قاعدته.

[٠٠٠٦٧٣٠]

٨٥ - كل ما يلي يمثل هدفاً من أهداف تدريس حل المشكلات

المشابهة للمشكلة الموضحة ماعداً.....



ما مساحة المنطقة
المظللة؟

(أ) تعرف خواص كل من المستطيل والمربع.

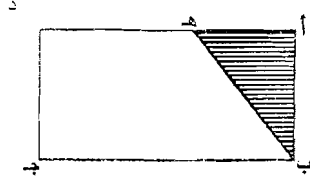
(ب) حساب مساحة المربع بمعلومية طول ضلعه.

(ج) حساب مساحة المستطيل بمعلومية بعديه.

(د) تعرف وحدات القياس الطولية والمربعة.

[٠٠٠٦٧٣٦]

٨٦- P بجد مستطيل فيه $h \exists d$ بحيث P ه: d : $h = 2 : 3$ فإذا كانت مساحة الشكل بجد ه تساوي 80 سم^2 ، فإن مساحة المثلث P ب ه =



(أ) 10 سم^2 .

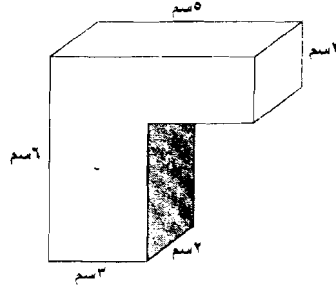
(ب) 20 سم^2 .

(ج) 30 سم^2 .

(د) 50 سم^2 .

[٠٠٠٦٧٥٥]

٨٧- ما المساحة الكلية للشكل المقابل؟



(أ) 82 سم^2 .

(ب) 84 سم^2 .

(ج) 86 سم^2 .

(د) 88 سم^2 .

[٠٠٠٦٧٩٠]

٨٨- أي موضوعات الرياضيات يمكن استخدام النشاط التالي في توضيح مفاهيمه؟

$$\frac{3}{4} \neq \frac{5-6}{5-8}, \quad -\frac{3}{4} \neq \frac{5+6}{5+8}$$

$$\frac{3}{4} = \frac{5 \div 6}{5 \div 8}, \quad \frac{3}{4} = \frac{5 \times 6}{5 \times 8}$$

(أ) خصائص النسبة.

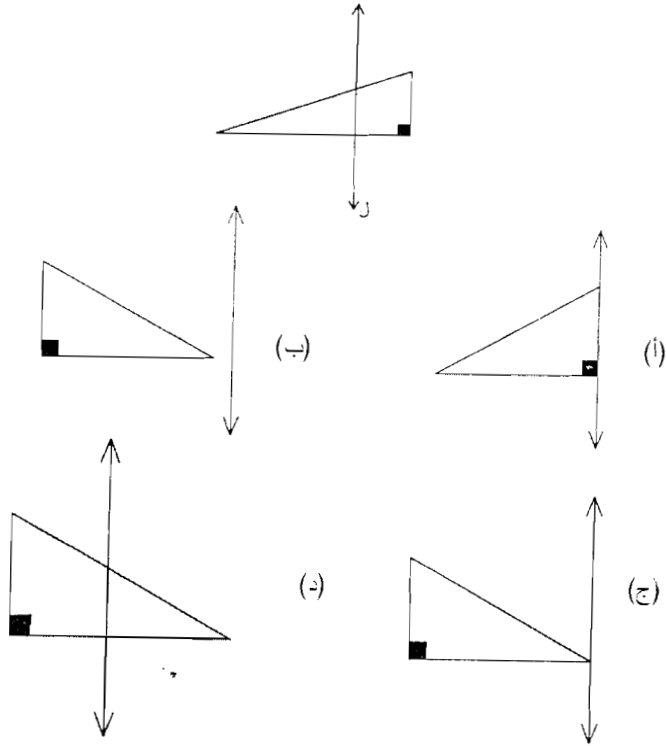
(ب) خصائص التناسب.

(ج) جمع وطرح الكسور.

(د) ضرب وقسمة الكسور.

[٠٠٠٦٦٥٧]

٨٩ - المستقيم ل يجعل صورة المثلث التالي بالانعكاس هي.....



[٠٠٠٦٧٥٩]

٩٠- في تدريب حساب قيمة $1 - \frac{8}{15} - 3 - \frac{2}{9} - 89 - \frac{31}{45}$ تكون الخطوة التالية بعد توحيد المقامات هي مذاقشة التلاميذ في.....

(أ) طرح $\frac{24}{45}$ من $3 - \frac{10}{45}$

(ب) جمع $19 - \frac{14}{45}$ و $10 - \frac{31}{45}$

(ج) تحويل الكسر $\frac{45}{45}$ إلى ١

(د) إعادة تسمية $3 - \frac{10}{45}$

[٠٠٠٦٧٨٤]

٩١- ما العلم الأكثر ارتباطاً بالرياضيات من بين العلوم التالية؟

(أ) الفيزياء.

(ب) الحبيولوجيا.

(ج) الكيمياء.

(د) الأحياء.

[٠٠٠٦٧٩٧]

٩٢- ما قياس الزاوية التي يكونها شعاعان متطابقان؟

(أ) 180°

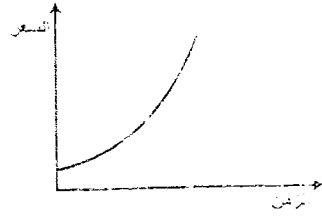
(ب) 90°

(ج) 1°

(د) صفر $^\circ$

[٠٠٠٦٦٤٣]

٩٣ - يبين الشكل التالي العلاقة بين سعر إحدى السلع والزمن، كيف يتغير سعر السلعة مع الزمن؟



- (أ) تزايد سعر السلعة خطياً.
(ب) تزايد سعر السلعة بزيادة الزمن.
(ج) سعر السلعة ثابت بتغير الزمن.
(د) تزايد سعر السلعة بمعدل ثابت.

[٠٠٠٦٧٤٢]

٩٤ - أي الأشكال الرباعية الآتية فيه القطران متعامدان؟

- (أ) المستطيل.
(ب) متوازي الأضلاع.
(ج) شبه المنحرف.
(د) المعين.

[٠٠٠٦٧٢١]

تعليمات الإجابة على الاختبار

عزيزي المعلم برجاء اتباع التعليمات التالية :-

- ١- استخدم القلم الرصاص فى الإجابة على الاختبار .
- ٢- اكتب بياناتك فى المكان المخصص لذلك فى ورقة الإجابة .
- ٣- أجب عن جميع الأسئلة ولا تترك سؤال دون إجابة عنه .
- ٤- حافظ على كراسة الأسئلة ولا تضع أى علامة بها .
- ٥- أجب عن الأسئلة فى ورقة الإجابة فى المكان المخصص لها .
- ٦- أكتب وظلل رقم الجلوس الخاص بك فى ورقة الإجابة .
- ٧- ظلل كود الاختبار من على غلاف كراسة الأسئلة فى ورقة الإجابة .
- ٨- اقرأ الأسئلة جيداً، واختر الإجابة الصحيحة وظلل الإجابة التى قمت باختيارها كما فى المثال التالى :-

١- أ ب ج د | حيث كانت الإجابة (د)

١- أ ب ج د	١- أ ب ج د
٢- أ ب ج د	٢- أ ب ج د
٣- أ ب ج د	٣- أ ب ج د
٤- أ ب ج د	٤- أ ب ج د

١- تحذير هام جداً:
أى علامات أخرى غير التظليل الكامل
تعد خاطئة
مثل :-

التحميل من
مكتبة كتب لادب و التكنولوجيا

ZEDANY.COM