

كادر المعلم

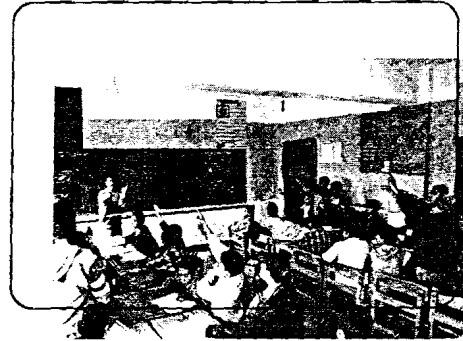
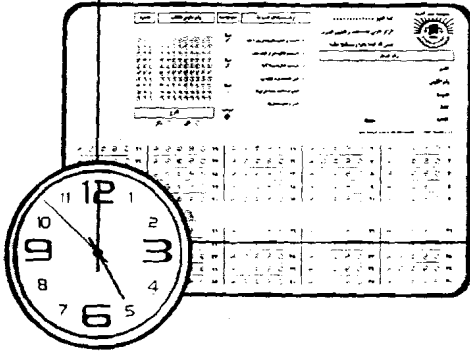


جمهورية مصر العربية
وزارة التربية والتعليم

اختبارات كادر المعلم

كود الاختبار
0447

معلم تاريخ ثانوى



لأن المعلم يستحق أفضل مكانة اجتماعية ومهنية



الأكاديمية المهنية للمعلمين
Professional Academy for Teachers

جمهورية مصر العربية



الهيئة العامة للامتحانات والتقييم التربوي
NCEE

تعليمات الإجابة على الاختبار

عزيزي المعلم برجاء اتباع التعليمات التالية:-

- ١- استخدم القلم الرصاص في الإجابة على الاختبار .
- ٢- اكتب بياناتك في المكان المخصص لذلك في ورقة الإجابة .
- ٣- أجب عن جميع الأسئلة ولا تترك سؤال دون إجابة عنه .
- ٤- حافظ على كراسة الأسئلة ولا تضع أى علامة بها .
- ٥- أجب عن الأسئلة في ورقة الإجابة في المكان المخصص لها .
- ٦- أكتب وظلل رقم الجلوس الخاص بك في ورقة الإجابة .
- ٧- ظلل كود الاختبار من على غلاف كراسة الأسئلة في ورقة الإجابة .
- ٨- اقرأ الأسئلة جيداً، واختر الإجابة الصحيحة وظلل الإجابة التي قمت باختيارها كما في المثال التالي :-

١- أ ب ج د | حيث كانت الإجابة (د)
● ○ ○ ○

١- تحذير هام جداً:
أي علامات أخرى غير التظليل الكامل
تعد خاطئة
مثل :-

| | | | | |
|---|---|---|---|-----|
| ○ | ○ | ○ | ○ | - ١ |
| ○ | ○ | ○ | ○ | - ٢ |
| ○ | ○ | ○ | ○ | - ٣ |
| ○ | ○ | ○ | ○ | - ٤ |

١٠- التزم بالوقت المخصص للإختبار (٣ ساعات)

١١- لتغيير إجابتك يجب محو التظليل على الاختيار غير المرغوب فيه جيداً من على ورقة الإجابة، وقم بتظليل الإجابة الجديدة .

١٢- بعد إنتهائك من الإجابة عن جميع الأسئلة انتظر حتى إنتهاء الوقت، ثم سلم ورقة الإجابة وكراسة الأسئلة إلى الملاحظ .

١٣- برجاء عدم مغادرة مكانك حتى يسمح لك الملاحظ بذلك .

فندق 2
الهدى
الهدى
الهدى

٤- الوحدة هي.....

- (أ) قيام نظام حكم واحد في عدد من الدول التي لها حدود مشتركة.
(ب) حركة لضرب النظم الاستعمارية العالمية.
(ج) اتحاد الدول في المجال الاقتصادي.
(د) اندماج أكثر من دولة لتحقيق مصالح مشتركة.

[٠٠٠٢٠٧٨]

٥- الدستور هو.....

- (أ) القوانين الإدارية التي تنظم أعمال الحكومة.
(ب) القوانين الجنائية لمعاقبة الخارجين عن القانون.
(ج) مجموعة القواعد التي تنظم شؤون الدولة وسلطاتها.
(د) القواعد الأخلاقية للدولة.

[٠٠٠٢٠٧٦]

٦- جميع ما يلي من مظاهر ضعف الدول عدا.....

- (أ) الضرائب الباهظة.
(ب) الفتن والاضطرابات الداخلية.
(ج) الأخطار الخارجية.
(د) تداول السلطة.

[٠٠٠٢١٠٣]

٧- اختلف فن نحت التماثيل في الحضارة الإغريقية عن الحضارة الفرعونية ب.....

- (أ) إضفاء روح الحركة.
- (ب) نحت الصخور الصلبة.
- (ج) التصوير على الجدران.
- (د) استخدام الصور الهزلية.

[٠٠٠٢١٠٧]

٨- تشير النقوش القديمة أن المصريين مارسوا صيد الأسماك.....

- (أ) لوفرتها في نهر النيل والبحيرات الشمالية.
- (ب) لوفرتها في البحر المتوسط والأحمر.
- (ج) لأن لحمها سهل الطهو، وسهل الهضم.
- (د) لأن لها طبيعة مقدسة في ديانة المصريين.

[٠٠٠٢٠٠٤]

٩- التفكير الناقد يتضمن عدة قدرات أهمها.....

- (أ) الدقة في فحص المعلومات واستخلاص المعلومات الصحيحة.
- (ب) نقد السلبيات والإيجابيات فقط.
- (ج) تقييم صحة المعلومات وشمولها.
- (د) فحص الآراء التاريخية بدقة.

[٠٠٠٢٠٦٦]

أجب عن الأسئلة التالية:

١- أول جيش وطنى فى العصر الحديث هو الجيش.....

(أ) المصرى.

(ب) السودانى.

(ج) السورى.

(د) العراقى.

[٠٠٠٢٠٠٦]

٢- ظهرت وحدة الفكر الثقافى متمثلة فى تعريب الدواوين فى عهد.....

(أ) هارون الرشيد.

(ب) عبد الملك بن مروان.

(ج) الوليد بن عبد الملك.

(د) عمر بن الخطاب.

[٠٠٠١٩٦٦]

٣- أدى إلغاء سياسة الاحتكار إلى.....

(أ) ظهور نقابات عمالية صناعية.

(ب) ازدهار طوائف الحرف.

(ج) تدهور طوائف الحرف الصناعية.

(د) ظهور طوائف حرفية جديدة.

[٠٠٠٢٠٥٨]

١٠- تستهدف دراسة التاريخ كل ما يلي، عدا.....

(أ) قراءة الماضي بصورة موضوعية سليمة.

(ب) فهم الحاضر على ضوء معرفة الماضي.

(ج) الإعداد والتخطيط للمستقبل.

(د) التنبؤ بما سيكون عليه المستقبل.

[٠٠٠٢١١٥]

١١- اتسمت مكانة المرأة في العصور المصرية القديمة بأنها.....

(أ) كانت أقل شأنًا من الرجل في شتى المجالات.

(ب) تقف على قدم المساواة مع الرجل في معظم مجالات الحياة.

(ج) أعلى شأنًا من الرجل في معظم مجالات الحياة.

(د) تقف على قدم المساواة مع الرجل في بعض مجالات الحياة.

[٠٠٠٢٠٨٥]

١٢- تسمى الصناعات التي تشرف عليها الدولة والتي لها أثر على أمن الدولة واستقرارها

صناعات.....

(أ) محورية.

(ب) وطنية.

(ج) قومية.

(د) استراتيجية.

[٠٠٠٢٠١١]

١٣- ظهر نظام هيئة أركان الحرب فى عهد.....

(أ) محمد على.

(ب) الخديوى إسماعيل.

(ج) الإحتلال الإنجليزى.

(د) الثورة العرباوية.

[٠٠٠١٩٦٨]

١٤- الهدف من وجود الإله سيرابيس بصورته المصرىة (العجل أبيس) وصورته اليونانىة (سيرابيس) هو.....

(أ) الرغبة فى الوحدة الدينىة بين البطالمة والمصريين.

(ب) الرغبة فى جعل المصريين يتقبلون الحكم البطلمى.

(ج) إيمانهم بقيمة الديانة المصرىة القديمة.

(د) التقرب الدينى والسياسى من المصريين.

[٠٠٠٢٠١٩]

١٥- تُعد معركة القادسيية ١٣هـ / ٦٣٤ م من المواقع التاريخىة الحاسمة لأنها.....

(أ) كانت نصراً كبيراً للمسلمين على الفرس.

(ب) فتحت أبواب فارس أمام المسلمين.

(ج) أول معركة كبرى ينتصر فيها المسلمون.

(د) ترتب عليها دخول الفرس الإسلام.

[٠٠٠٢٠٢٢]

١٦- العمليات العقلية الأساسية في منهج البحث التاريخي وتدرّيس التاريخ هي.....

(أ) النقد والإبداع.

(ب) النقد والاستدلال.

(ج) الاستدلال والإبداع.

(د) التحقيق والإبداع.

[٠٠٠١٩٩٤]

١٧- أفاد البيزنطيون الحضارة الإسلامية في ميدانين أساسيين هما.....

(أ) الآداب والفنون.

(ب) الزراعة والصناعة.

(ج) الإدارة والتنظيم.

(د) الفلسفة والعلوم.

[٠٠٠٢٠٨٦]

١٨- يغلب على آثار الإسكندرية الطابع.....

(أ) اليوناني.

(ب) الروماني.

(ج) الفرعوني.

(د) البطلمي.

[٠٠٠٢٠٢٦]

:

١٩- اتجهت معظم الحملات العسكرية إلى مدينة الإسكندرية للأسباب التالية ما عدا.....

(أ) أنها مدينة عريقة تاريخياً وذات حضارة.

(ب) أنها المدخل البحرى الرئيسى لمصر.

(ج) أنها ثنى أكبر مدينة فى مصر.

(د) أنها أهم ميناء مطل على البحر المتوسط.

[٠٠٠١٩٨١]

٢٠- يرتبط تفسير الأحداث التاريخية وتعدد جهات النظر حول مضمونها بـ.....

(أ) قلة المصادر والمعلومات التاريخية.

(ب) كثرة المصادر والمعلومات التاريخية.

(ج) اختلاف المصادر التاريخية.

(د) تعدد السلوك الإنسانى وتعدد دوافعه.

[٠٠٠٢٠٢٨]

٢١- تُعد الدوافع الرئيسية للحروب الصليبية فى بدايتها دوافع.....

(أ) نفسية.

(ب) اقتصادية.

(ج) دينية.

(د) عسكرية.

[٠٠٠٢٠٩٤]

٢٢- يهتم علم الآثار بكل ما يلي عدا.....

(أ) التحقق من الأثر وترميمه.

(ب) اكتشاف الآثار والتقيب عنها.

(ج) معرفة أصول الأثر .

(د) كتابة تاريخ الأثر.

[٠٠٠٢٠٥٤]

٢٣- يقصد بالحادثة التاريخية.....

(أ) الأعمال السياسية والعسكرية الكبرى.

(ب) التغييرات الفجائية فى أحداث التاريخ.

(ج) الأعمال ذات الأثر الكبير والمدى الأوسع.

(د) التطور التدريجى فى شتى مجالات الحياة.

[٠٠٠٢٠٦٤]

٢٤- يفيد تاريخ الدول فى.....

(أ) نشر الثقافة الوطنية والقومية.

(ب) الوعى السياسى لدى المواطنين.

(ج) التخطيط للمستقبل فى كل جوانبه.

(د) التنبؤ بالمستقبل القريب.

[٠٠٠٢٠١٧]

٢٥- ارتبط علم التاريخ بكل علوم المجتمع والبيئة للأسباب الآتية ماعداد.....

(أ) أنه يدرس ويسجل ما مر سابقاً من أحداث.

(ب) التفاعل المتزامن مع كل العلوم الأخرى.

(ج) صفته الإنسانية المرتبطة بعلوم الكون ونظرياته.

(د) أنه علم يتحرى الصدق والموضوعية من العلوم الأخرى.

[٠٠٠٢٠٨٤]

٢٦- ربط الإنجليز في القرن ١٩ بين سعر الجنيه المصرى والجنيه الأسترليني فقويت التبعية المالية والاقتصادية المصرية والاقتصاد الانجليزى إلا أن الجنيه المصرى كان.....

(أ) ضعيفاً لإرتباط الاقتصاد المصرى بالزراعة.

(ب) قوياً لكونه عملة عالمية كالجنيه الأسترليني.

(ج) ضعيفاً لكونه عملة محلية وطغيان الأسترليني عليه.

(د) قوياً فى الداخل كما ساد فى بعض الأقطار القريبة.

[٠٠٠٢١٠٩]

٢٧- من روائع الأدب المصرى القديم المتعلقة بمفهوم العدالة.....

(أ) قصة الأمير سنووى.

(ب) الفلاح الفصيح.

(ج) نصائح إيپور لابنه.

(د) كتاب الموتى.

[٠٠٠٢١٢٠]

٢٨- من شروط الوصول إلى الحقيقة التاريخية.....

(أ) إجراء التجارب العلمية الدقيقة.

(ب) كتابتها من المراجع والأبحاث المختلفة.

(ج) استخراجها من الوثائق والمصادر الأولية.

(د) فحص ونقد الوثائق واستخراج المعرفة.

[٠٠٠١٩٧٣]

٢٩- دقة الأحكام التاريخية تتوقف على.....

(أ) الأدلة التاريخية التي تؤكد صحتها.

(ب) قوة المصادر التاريخية التي إشتقت منها.

(ج) شمولها لأحداث تاريخية متعددة.

(د) دقة صياغتها وسلامتها اللغوية.

[٠٠٠٢٠١٤]

٣٠- امتازت علوم قدماء المصريين بأنها علوم.....

(أ) نظرية فلسفية.

(ب) دينية لا هوتية.

(ج) أساسية.

(د) تطبيقية عملية.

[٠٠٠٢٠٢٠]

:

٣١- كان القرن ١٩ بداية الوعي بالذات العربية واليقظة العربية بسبب كل ما يلي عدا.....

(أ) اتساع دوائر الاتصال بالدول الأوروبية.

(ب) خروج أجزاء من العالم العربي من تحت السيطرة العثمانية.

(ج) انقضااض الدول الاستعمارية على معظم البلاد العربية.

(د) مقاومة المنطقة العربية للأطماع الاستعمارية الكبرى.

[٠٠٠٢١٠٢]

٣٢- يعتبر اكتشاف مقبرة توت عنخ آمون حدثاً عظيماً بسبب عدة عوامل أهمها.....

(أ) عظمة شخصية توت عنخ آمون.

(ب) كمية الذهب التي وجدت بالمقبرة.

(ج) احتواؤها على كل المقتنيات.

(د) ما أثير حولها من نعنات وسحر.

[٠٠٠٢٠٢١]

٣٣- أكثر جوانب التاريخ عرضة للتحيز والذاتية.....

(أ) المعلومات التاريخية.

(ب) الآراء والمواقف التاريخية.

(ج) التفسيرات التاريخية.

(د) النظريات التاريخية.

[٠٠٠٢٠٠٨]

٣٤- أهم أسباب تطور علم التاريخ فى عهد الدولة الإسلامية هو.....

(أ) حفظ أنساب العرب.

(ب) تطور علم الحديث الشريف.

(ج) حب المسلمين للتاريخ.

(د) حفظ أعمال الخلفاء.

[٠٠٠٢٠٥٣]

٣٥- يُطلق على العصر الذى توصل فيه الإنسان القديم إلى الكتابة.....

(أ) العصر الحجري الحديث.

(ب) عصر ما قبل الأسرات.

(ج) العصر التاريخى.

(د) عصر ما قبل التاريخ.

[٠٠٠٢٠٨٣]

٣٦- يهدف الأمن القومى لأى دولة إلى حماية.....

(أ) النظام الحاكم من أى تهديدات.

(ب) الدولة من الداخل ومن الخارج.

(ج) الدولة من التهديدات الداخلية.

(د) الدولة من الأخطار الخارجية.

[٠٠٠٢٠٧٠]

٣٧- اتسم عهد الملكة حتشبسوت بالتبادل التجارى مع بلاد بونت وذلك بسبب عدة عوامل أهمها.....

- (أ) الاستقرار والرخاء الذى كانت تنعم به مصر.
- (ب) حاجة مصر إلى الكثير من السلع.
- (ج) حاجة مصر إلى تصدير الفائض عنها.
- (د) قوة الأسطول البحرى المصرى.

[٠٠٠١٩٧٨]

٣٨- الإدارة المحلية مفهوم يُقصد به.....

- (أ) وجود حاكم لكل إقليم يدير شئونه وفق السياسة العامة للدولة.
- (ب) وجود حاكم لكل إقليم مستقل عن الحكومة المركزية للدولة.
- (ج) وجود حاكم لكل إقليم داخل عاصمة الدولة ممثلاً لإقليمه.
- (د) وجود حاكم لكل إقليم داخل حكومة الدولة ممثلاً لإقليمه.

[٠٠٠٢١١٢]

٣٩- ليس بالضرورة أن يتوافر فى المؤرخ.....

- (أ) الأمانة والدقة.
- (ب) الصبر والجلد.
- (ج) التفكير الناقد.
- (د) معاصرته للأحداث.

[٠٠٠١٩٩٥]

٤٠- يُعد وعد بلفور ١٩١٧م.....

(أ) إلتراماً.

(ب) إتفاقية.

(ج) معاهدة.

(د) تصريحاً.

[٠٠٠٦١١٦]

٤١- التخطيط للدرس من أهم واجبات المعلم لأنه يضمن.....

(أ) حسن متابعة وإشراف الموجهين.

(ب) تصميم عناصر بيئة التعلم.

(ج) نجاح المعلم فى تحقيق تعلم طلابه.

(د) للمعلم التنمية المهنية المستمرة.

[٠٠٣٦٧٩]

٤٢- كلف معلم مجموعة بمناقشة إحدى المشكلات، وطلب منهم أن يقوموا بتحديد المشكلة ثم يصوغوا أكبر عدد ممكن من الحلول دون نقدها، ثم تقييم الحلول، واختيار أفضلها، هذا المعلم هنا يستخدم.....

(أ) التعلم التعاونى.

(ب) المناقشة التمهيدية.

(ج) العصف الذهنى.

(د) التفكير العلمى.

[٠٠٣٦٧٧]

٤٣- كل ما يلي من خصائص الخبرات التعليمية المتكاملة ما عدا.....

- (أ) استمرارية الخبرة.
- (ب) شمول جوانب التعلم.
- (ج) التكامل بين مجالات المعرفة.
- (د) ثبات مضمون الخبرة.

[٠٠٣٦٨٠]

٤٤- لاحظ معلم أن أحد طلابه يبني بسهولة الهياكل ثلاثية الأبعاد فيكون هذا الطالب غالباً ما يتمتع
بذكاء.....

- (أ) رياضي - منطقي.
- (ب) سمعي - لفظي.
- (ج) مكاني - بصري.
- (د) فني - رياضي.

[٠٠٣٦٨٧]

٤٥- يتم تحديد طبيعة عملية التعلم بالنظر إليه بوصفه عملية تعديل للسلوك على ضوء.....

- (أ) المعرفة النظرية لمفهوم التعلم.
- (ب) النتائج المترتبة على التعلم.
- (ج) المراحل العمرية للمتعلم.
- (د) الطريقة التي يتم بها التعلم.

[٠٠٣٧١٨]

٤٦- لاحظ معلم أن هناك تبايناً بين استعداد أحد طلابه الموهوبين للتحصيل وقدرته الفعلية على التحصيل الدراسي. يمكن تفسير ذلك بعدة تفسيرات ليس منها.....

(أ) صعوبة الامتحانات.

(ب) صعوبة المادة الدراسية.

(ج) عدم فاعلية طريقة التدريس.

(د) تدنى معامل الذكاء العام له.

[٠٠٣٦٩١]

٤٧- عندما يطلب المعلم من طالب فحص جداول إحصائية، ثم يطلب منه التعبير عنها لفظياً؛ فأى المستويات المعرفية التالية يعكسها هذا السؤال؟

(أ) معرفة.

(ب) تحليل.

(ج) تركيب.

(د) فهم.

[٠٠٣٧٣٦]

٤٨- عندما يتفاوت مستوى الطلاب في الفصل الواحد قد يفقد المتفوقون انتباههم؛ لانتهائهم السريع من المهام المطلوبة منهم؛ وعليه يجب على المعلم.....

(أ) مقابلة الاحتياجات التعليمية للطلاب.

(ب) معالجة جوانب الضعف في التدريس.

(ج) مواجهة المشكلات الصفية.

(د) تعديل الخبرات السابقة.

[٠٠٣٦٩٣]

٤٩- كل مما يأتي يمكن من خلاله تحديد صعوبات التعلم لدى الطلاب ماعدا.....

(أ) الملاحظة البسيطة للطلاب.

(ب) سلوكيات الطلاب داخل الفصل.

(ج) الأنشطة التي يمارسها الطلاب في أوقات فراغهم.

(د) اختبار ستانفورد بينية.

[٠٠٣٦٩٠]

٥٠- أهم عنصر يجب مراعاته عند تنفيذ التدريس هو.....

(أ) ماذا يتعلم المتعلم.

(ب) كيف يتعلم المتعلم.

(ج) هل يتعلم المتعلم.

(د) لماذا يتعلم المتعلم.

[٠٠٣٦٧٨]

٥١- لاحظ معلم أن أحد طلابه يتميز بمجموعة من الصفات، منها دقة الملاحظة واليقظة وسرعة التعلم، وليس لديه قدرة على الأعمال الروتينية فهذا يرجع إلى أنه طالب.....

(أ) متفوق.

(ب) مندفع.

(ج) موهوب.

(د) ذو نشاط زائد.

[٠٠٣٧٥٥]