

# كادر المعلم

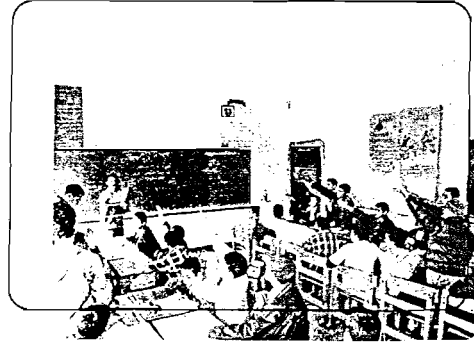
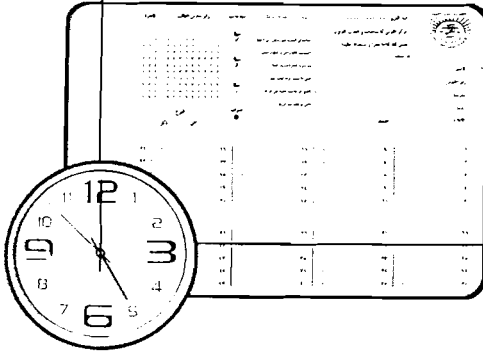


جمهورية مصر العربية  
وزارة التربية والتعليم

## اختبارات كادر المعلم

كود الاختبار  
0630

إحصائى علم النفس والاجتماع



لأن المعلم يستحق أفضل مكانة اجتماعية ومهنية



أكاديمية المهنية للمعلمين  
Professional Academy for Teachers

جمهورية مصر العربية



التعليم مبدع إصلاح التعليم  
الذى التزمى للاختبارات والتقييم التربوى

## تعليمات الإجابة على الاختبار

\*\*\*\*\*

عزيزي المعلم برجاء اتباع التعليمات التالية :-

- ١- استخدم القلم الرصاص فى الإجابة على الاختبار .
- ٢- اكتب بياناتك فى المكان المخصص لذلك فى ورقة الإجابة .
- ٣- أجب عن جميع الأسئلة ولا تترك سؤال دون إجابة عنه .
- ٤- حافظ على كراسة الأسئلة ولا تضع أى علامة بها .
- ٥- أجب عن الأسئلة فى ورقة الإجابة فى المكان المخصص لها .
- ٦- أكتب وظلل رقم الجلوس الخاص بك فى ورقة الإجابة .
- ٧- ظلل كود الاختبار من على غلاف كراسة الأسئلة فى ورقة الإجابة .
- ٨- اقرأ الأسئلة جيداً، واختر الإجابة الصحيحة وظلل الإجابة التى قمت باختيارها كما فى المثال التالى :-

حيث كانت الإجابة ( د )

١- ا ب ج د

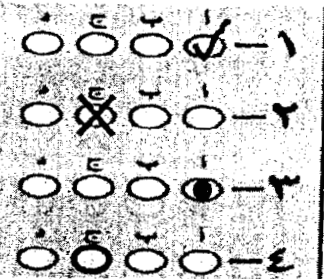
● ○ ○ ○

١- تحذير هام جداً:

أي علامات أخرى غير التظليل الكامل

تعد خاطئة

مثل :-



١٠- التزم بالوقت المخصص للإختبار (٣ ساعات)

١١- لتفسير إجابتك يجب محو التظليل على الاختبار غير المرغوب فيه جيداً من على ورقة

الإجابة، وقم بتظليل الإجابة الجديدة .

١٢- بعد إنتهائك من الإجابة عن جميع الأسئلة انتظر حتى إنتهاء الوقت، ثم سلم ورقة الإجابة

وكراسة الأسئلة إلى الملاحظ .

١٣- برجاء عدم مغادرة مكانك حتى يسمح لك الملاحظ بذلك .

- ١

- (أ) البيئية.
- (ب) الوراثةية.
- (ج) الضاغطة.
- (د) الكامنة.

[٠٠٥٩٣٦]

- ٢

- (أ) المستقلة.
- (ب) الدخيلة.
- (ج) التابعة.
- (د) التابعة والدخيلة.

[٠٠٥٩٥٢]

- ٣

- (أ) أن يتدرب الطالب على أسلوب حل المشكلات.
- (ب) أن يشجع المعلم طلابه على عملية الاستذكار.
- (ج) أن يخبر المعلم الطالب بصعوبة أسئلة الاختبار.
- (د) أن يتنافس الطالب مع ذاته بتحديد مستوى يسعى لتجاوزه.

[٠٠٥٨٥٩]

٤ - تتكون الثقافة كأحد مكونات البناء الاجتماعي من عدة عوامل أهمها.....

(أ) المنتجات المادية والرموز والقيم.

(ب) القيم والمنتجات غير المادية والمعايير.

(ج) المعايير وعموميات الثقافة والرموز.

(د) الرموز وخصوصيات الثقافة والمعايير.

[٠٠٥٨٤٢]

٥ - يمكن اعتبار عقاب الطفل في بعض المواقف ثم إتابته في مواقف مشابهة أثناء عملية التنشئة الاجتماعية، أحد أنماط التنشئة الاجتماعية الخاطئة التالية وهي.....

(أ) الحماية الزائدة.

(ب) تضارب معاملة الطفل.

(ج) التمييز في المعاملة بين الأطفال.

(د) القسوة والعنف في المعاملة.

[٠٠٥٨٦٣]

٦ - حينما يحكم المعلم على دقة وشمول الموضوع الذي يقرأه، ويميز بين العبارات الدالة على الحقائق وتلك التي تعبر عن رأي الكاتب وأفكاره الشخصية، فإنه يمارس بذلك التفكير.....

(أ) الاستقرائي.

(ب) الناقد.

(ج) الاستنباطي.

(د) الابتكاري.

[٠٠٥٨٣٧]

٧- قدم أحد المعلمين ندوة حول مفهوم التنخلف وأسبابه، والتنمية ومجالاتها، مستعرضاً لأساليب مواجهة المشكلة السكانية وأبعادها وأثرها على التنمية. وهو بذلك يكون قد تناول أهداف دراسة .....

(أ) علم النفس

(ب) علم الاجتماع

(ج) علم النفس وعلم الاجتماع

(د) علم الاقتصاد

{ ١٠٥٩٠٧ }

٨- تُعد مذاكرة الطالب على فترات تتخللها فترات راحة .....

(أ) ممارسة موزعة

(ب) ممارسة مركزة

(ج) طريقة كلية في التعليم

(د) طريقة جزئية في التعليم

{ ١٠٥٨٠٤ }

٩- لاحظ المعلم اتصاف بعض الطلاب عنه أثناء شرحه للدرس، وذلك بالنظر إلى نافذة الفصل أو العبث ببعض المحتويات التي في يده، ولكي يجذب المعلم انتباه هؤلاء الطلاب إليه فإنه .....

(أ) ينوع من أساليب تدريسه

(ب) يزيد من عدد الأمثلة في الدرس

(ج) يستخدم أساليب تعزيز متنوعة

(د) يمهل الطلاب الذين لا ينتبهون إليه

١٠٥٩٤٥

١٠- لإكساب المتعلم اتجاهات إيجابية نحو المادة، قام المعلم بربط ما يدرسه المتعلم بأشياء محببة إليه، وهو بذلك يستخدم مبادئ نظرية.....

(أ) الاشتراط الاجرائي.

(ب) الاشتراط الكلاسيكي.

(ج) التعلم بالاستبصار.

أدء التعلم الاجتماعي

[٠٠٥٨٢٠]

١١- أى الاستراتيجيات التالية يمكن الاستفادة منها عند التدريس لعدة فئات لذوى الاحتياجات الخاصة؟

(أ) التعلم التعاوني.

(ب) الاكتشاف الحر.

(ج) العرض العملى.

(د) المحاكاة.

[٠٠٥٩٥١]

١٢- من الدوافع الاجتماعية التى تؤثر فى ترتيب أولويات الحاجات لدى الفرد دافع.....

(أ) الشجاعة فى مقابل التبعية.

(ب) الاستقلال فى مقابل الطموح.

(ج) المخاطرة فى مقابل التواكل.

(د) الطموح فى مقابل الجبن.

[٠٠٥٨٧٩]

١٣- أهم الأسباب الكامنة خلف الحروب والنزاعات بين الدول . . . . .

(أ) الرغبة في السيطرة والهيمنة الإقليمية والدولية.

(ب) نزاع الحدود بين الدول المتجاورة.

(ج) زعزعة الاستقرار السياسي والاجتماعي والاقتصادي.

(د) الصراع على الثروات الطبيعية في هذه الدول.

[ ٥٩٢٤ ]

١٤- تتسم الأساليب المباشرة للتوافق بقدرتها على حل مشكلات التوافق حلاً . . . . .

(أ) جزئياً

(ب) نهائياً

(ج) وقتياً

(د) كلياً

[ ٥٩٠١ ]

١٥- يستطيع المعلم أثناء تدريسه تنمية مهارات التفكير وحل المشكلات لدى طلابه من خلال . . . . .

(أ) تشجيع الطلاب على تكرار المعلومات من أجل حفظها.

(ب) طرح المزيد من الأسئلة ومناقشة النتائج المترتبة على حلولها.

(ج) طرح بعض المشكلات والوصول لحل واحد لكل مشكلة.

(د) طرح المزيد من الأسئلة والحصول على إجابة لكل سؤال.

[ ٥٨٦٤ ]



١٦- اختبار كشف الكذب يمكن ان يصنف بأنه من .....

(أ) اختبارات الميول

(ب) مقاييس التقدير

(ج) الاختبارات الإسقاطية

(د) مقاييس الاتجاهات

[٠٠٥٨٤٨]

١٧- يمثل فقد الثقة في قيمة العمل الجاد كسبيل للنجاح إحدى صور الاغتراب التالية وهي .....

(أ) انعدام المعنى

(ب) انعدام المعايير

(ج) انعدام القوة

(د) العزلة الاجتماعية

[٠٠٥٨٤٥]

١٨- لا يمكن التنبؤ دائما بسلوك الفرد بناءً على .....

(أ) اتجاهه المعلن

(ب) اتساق الاتجاه

(ج) تشابك الاتجاهات

(د) قوة الاتجاه

[٠٠٥٨٠٦]

٥

١٩- شكا أحد الطلاب لمعلمه من إدمانه لبعض المواد المخدرة والتي يعتقد أنها تساعد على عملية الإستذكار، فأى من النظريات التالية يمكن أن يتبع المعلم اجراءاتها لعلاج هذه المشكلة عند الطالب؟

- (أ) التعلم بالاستبصار.
- (ب) المحاولة والخطأ
- (ج) التعزيز لسكنر.
- (د) الاشتراط الكلاسيكى

{ ٠٠٥٨٧٥ }

٢٠- تختلف شدة الاستثارة الانفعالية وفقاً لـ .....

- (أ) مستوى الانفعال.
- (ب) نوع السلوك.
- (ج) دافعية الأداء.
- (د) الخبرة الانفعالية.

{ ٠٠٥٨٥٧ }

٢١- عندما يفسر الفرد سلوكه بطريقة منطقية يقبلها العقل مع أن أسبابه الحقيقية انفعالية يُعد هذا.....

- (أ) تكوصاً.
- (ب) تحويلاً.
- (ج) تيريراً.
- (د) إسقاطاً.

{ ٠٠٥٩٣٦ }

٢٢- يهدف علم النفس البيئي إلى .....

(أ) دراسة العلاقة المتبادلة بين الإنسان والبيئة الفيزيائية

(ب) دراسة السلوك الإنساني في السياق البيئي العام

(ج) دراسة علاقة الوظائف النفسية بالعوامل البيئية.

(د) دراسة المشكلات النفسية والاجتماعية الناجمة عن البيئة الفيزيائية.

{ ٠٠٥٨٩١ }

٢٣- أسهم علماء الاجتماع على مر العصور في تطور علم الاجتماع حتى يصبح قادراً

على .....

(أ) دراسة المجتمع في ثباته واستقراره وتطوره وتغييره.

(ب) دراسة خصائص الأفراد والجماعات داخل المجتمع.

(ج) صياغة مجموعة الأدوار والعلاقات للنظم الاجتماعية.

(د) اقتراح الحلول للمشكلات التي يعاني منها المجتمع.

{ ٠٠٥٨٤٩ }

٢٤- يتسم النمو الانفعالي في مرحلة الطفولة المتأخرة بـ.....

(أ) الثبات.

(ب) الاضطراب.

(ج) الحدة.

(د) التذبذب.

{ ٠٠٥٩٢٩ }

٢٥- عرض معلم قائمة من الكلمات على أحد طلابه لمدة دقيقة، ثم طلب منه بعد ذلك تكرار رقم تليفون لمدة معينة. ثم طلب منه بعد ذلك استرجاع قائمة الكلمات، فإن المعلم في هذه الحالة يقيس الذاكرة . . . . .

(أ) الحسية.

(ب) العاملة

(ج) طويلة المدى.

(د) قصيرة المدى.

[٠٠٥٨٧٨]

٢٦- تُعد عملية التنشئة الاجتماعية سلاحاً ذا حدين عند إشباع دوافع الفرد . . . . .

(أ) الفسيولوجية الخالصة.

(ب) الفسيولوجية ذات الطابع الاجتماعي.

(ج) الفردية والاجتماعية.

(د) الاجتماعية والفسيولوجية.

[٠٠٥٩٥٣]

٢٧- من الممكن استخدام تطبيقات علم النفس والاجتماع في . . . . .

(أ) معالجة مشكلة التأخر الدراسي.

(ب) علاج الإدمان لدى الشباب.

(ج) دراسة عزوف بعض الطلاب عن الدراسة العلمية.

(د) دراسة دور البيئة في إشباع دوافع الفرد.

[٠٠٥٩٣٢]

٢٨- أى العوامل الآتية أقل تأثيراً على مستوى ذكاء فرد فى سن معين؟

(أ) البيئة.

(ب) الوراثة.

(ج) النضج.

(د) التعليم.

[٠٠٥٩٤٦]

٢٩- أى من النظريات الآتية استُخدمت مبادئها فى التعليم البرنامجى؟

(أ) الاشتراط الإجرائى.

(ب) الاشتراط الكلاسيكى.

(ج) التعلم بالاستبصار.

(د) التعلم الاجتماعى.

[٠٠٥٨٣٨]

٣٠- تمكنا دراسة التغير الاجتماعى من تقويم مدى كفاءة ودقة الوسائل التى يلجأ إليها المجتمع، إما لزيادة سرعة التغير، وإما لترشيده وتوجيهه وتعديل مساره، وتقليل الآثار السلبية التى قد تترتب على عملية التغير الاجتماعى فى المجتمع، وذلك من أجل.....

(أ) اهتمام الأفراد بالأساسيات كالتعليم.

(ب) إقبال الأفراد على الماديات والكماليات.

(ج) المشاركة والتعاون للأخذ بيد المجتمع.

(د) إعداد اللطاقات البشرية المؤهلة لإنجاز خطط المجتمع.

[٠٠٥٨٣٥]

٣١- أثرت ردود الأفعال المتباينة لمدارس علم النفس المختلفة في تشكيل وتطوير علم النفس الحديث، ويرجع ذلك إلى العالم .

(أ) فونت

(ب) واطسن

(ج) وليم جيمس

(د) فرويد

{ ٠٠٥٨١٨ }

٣٢- يمكن للمدرسة ان تلعب دوراً مهماً وفعالاً في مواجهة المشكلة السكانية من خلال .

(أ) ضبط النسل والتوسع في خدمات تنظيم الأسرة.

(ب) وضع التشريعات الخاصة بالحد من الزيادة السكانية

(ج) التوسع في المدن الجديدة وإعادة النظر في الخريطة السكانية

(د) تضمين المناهج التربوية السكانية وعقد برامج محو الأمية

{ ٠٠٥٨٥٢ }

٣٣- عندما يقوم معلم التربية الرياضية بتدريب طالب على المهارات اللازمة للامتحان الأولى لمادة السباحة المؤهل لدخول كلية التربية الرياضية والذي سبق واخفق في اجتيزه، فإن المعلم يساعد الطالب على .....

(أ) البحث عن طرق أخرى للوصول للهدف.

(ب) بذل الجهد لإزالة العائق والوصول للهدف.

(ج) استخدام اسلوب حل المشكلات للوصول للهدف.

(د) استخدام التفكير العلمي للوصول للهدف.

{ ٠٠٥٨٦٩ }

٣٤- أى من العناصر الآتية لا تركز عليها حينما تُدعى لإلقاء محاضرة عامة عن حماية البيئة؟

أ. المستوى الإقتصادي والاجتماعى للفرد فى بيئته المحلية

ب. التشريعات الخاصة بحماية البيئة

ج. دور البحث العلمى فى معالجة مشكلات البيئة

د. دور الإنسان فى المحافظة على البيئة من التلوث

[٠٠٥٨٣١]

٣٥- حينما يتم تحديد الوقت بعلامات معينة، كأن نقول قبل الميلاد أو بعده، أو قبل ثورة ٢٣

يوليو أو بعدها، فإننا بذلك نعطي للوقت قيمة .....

أ. اقتصادية

ب. مادية

ج. حضارية

د. اجتماعية

[٠٠٥٨٦٥]

٣٦- يعمل التحديث على تحسين وتطوير الاقتصاد والسلوك والثقافة بحيث تنتقل من نمط قديم

الى نمط حديث، ولكن قضية التحديث على هذا النحو تثير بعض الخلاف فى الرأى، وذلك

لأنه .....

(أ) يجعل سلوك الفرد المحور الأول فى التنمية.

(ب) يجعل افراد المجتمع يحدثون من طرق تفكيرهم.

(ج) يفقد المجتمعات هويتها ويحولها لمجتمعات مختلفة

(د) يغير من خريطة الطبقات الاجتماعية فى المجتمع

[٠٠٥٨٢٦]

٥

٣٧- لكي تنجح التنمية في تحقيق أهدافها كعملية تغيير حضارى فى طبيعة المجتمعات التقليدية، يجب أن تركز بالدرجة الأولى على المحتوى . . . . .

(أ) الثقافى للتنمية

(ب) السياسى للتنمية.

(ج) الاجتماعى للتنمية.

(د) الاقتصادى للتنمية.

[ ٠٠٥٨٨٦ ]

٣٨- أى مما يلى يشير إلى المحك الذى تختلف فى ضوئه عملية التنشئة الاجتماعية للأسر؟

(أ) سياق التفاعلات الاجتماعية.

(ب) وجود أنواع عديدة من أنماط السلوك.

(ج) العادات والتقاليد والأعراف الاجتماعية.

(د) الإطار الثقافى والاجتماعى.

[ ٠٠٥٨٠٣ ]

٣٩- يعانى المراهق فى بداية المراهقة من الشعور بالخجل والانطواء نتيجة لتتابع التغيرات الجسمية المفاجئة، الأمر الذى يستلزم التدخل فوراً لتجاوز مشكلات هذه المرحلة. أى مما يلى يُعد من أهم أساليب التدخل؟

(أ) مساعدته على التخطيط لمستقبله المهنى والاجتماعى.

(ب) تهيئة المناخ الأسرى الأمن و المساند.

(ج) إكسابه الخبرات التى تساعد على الشعور بالثقة

(د) توجيه علاقاته نحو أصدقائه الى مزيد من النضج.

[ ٠٠٥٩٤٣ ]



٤٠ - عندما يستخدم الجنود النزي المشابه لأرض المعركة، فإنهم بذلك يستخدمون قانون

أ: التقارب

ب: الإغلاق

ج: الشكل والأرضية

د: السياق

[٠٠٥٩٥٩]

اقرأ القطعة الآتية، ثم أجب عن الأسئلة التي تليها

١) تستغرق مشاهدة التلفاز مساحة كبيرة من وقت شريحة واسعة من جمهور المشاهدين، ويمثل الأطفال الشريحة الأكثر مشاهدة للبرامج التليفزيونية، دون وجود تحكم في تحديد المادة الإعلامية التي تناسب أعمارهم

٢) من هنا أصبح التلفاز يمثل خطراً نفسياً على أطفالنا، حيث تتناول معظم برامج موضوعات العنف، والجريمة، والمشاكل الاجتماعية، أي كل ما من شأنه تأزم الأوضاع، وإضفاء الجو المأساوي المثير للصراع داخل نفس الطفل، المتسمة أصلاً بالضعف وعدم الاكتمال؛ لأنها لا تزال في طور تكوينها.

٣) وتزداد الآثار السلبية للتلفاز، عندما يسيطر على برامج الجانب المادي المتمثل في الإعلانات والبرامج مدفوعة الأجر على حساب الرسالة الثقافية السامية، وكذلك عندما لا يظهر الاهتمام الجدي بإعداد برامج ترفيهية تعليمية موجهة للأطفال بوجه خاص، تنطلق من حاجاتهم الأصلية، والتي من شأنها تقديم زاد ثقافي جليل الفائدة، وأيضاً حينما تتضمن أفلام الرسوم المتحركة كثيراً من مظاهر العنف والعوانية؛ حيث تشجع صور العنف على انتقال الطفل من حال المشاهدة السلبية إلى حال الفعل، ونتيجة تكرار مشاهدته؛ يتبدد حساسيته، ويبطل تأثيره بأحداث العنف؛ فينظر إليها على أنها طبيعية وعادية، فضلاً عن عدم ضبط الأهل للفترات التي يقضيها أطفالهم أمام شاشات التلفاز.

٤) وللتغلب على السلبية السابقة يجب على أولياء الأمور أن يلعبوا دور الوسيط بين الطفل، وما يشاهده، عن طريق تحديد مدة ونوع تعرض الطفل لما يعرضه التلفاز، وتفحص وتنظيم ما يشاهده، ورؤية المشاهد العنيفة مع الطفل، والتعليق على محتواها، وشرح ومناقشة مضمونها، مع دفع الطفل لبذل مجهود ذهني أكبر في التفكير حول تحليل هذه المشاهد ونقدتها

:

٤١ - معنى كلمة (السامية) فى الفقرة الثالثة .

(أ) الشاهقة

(ب) الراقية .

(ج) الأصيلة .

(د) المفيدة .

[٠١٠٣٧٦]

٤٢ - كل ما يلى ورد فى الموضوع عدا .

(أ) سيطرة المواد الإعلانية يفسد رسالة الإعلام .

(ب) معظم ما يبثه الإعلام لا يتناسب مع الأطفال .

(ج) دور الآباء فى حماية أبنائهم من مخاطر التلفاز .

(د) دور وسائل الإعلام فى تنشئة الأطفال .

[٠١٠٣٧٧]

٤٣ - فى ضوء ما ورد فى الفقرة الثانية، يزداد تأثير برامج العنف على الأطفال لأنهم .

(أ) الشريحة الأكثر مشاهدة للتلفاز .

(ب) فى حالة البناء والتشكل .

(ج) أكثر انبهاراً بما يقدم من إعلانات .

(د) أكثر ميلاً لتقليد ما يشاهدونه .

[٠١٠٣٧٨]

٤٤ - متى يكون للتلفزيون أثر إيجابي في حياتنا؟

- (أ) إذا تنوعت الرسوم المتحركة حول مشاهد غريبة متكاملة.  
(ب) إذا مدفنت برامجها إلى تأكيد ثقافة المجتمع وتنقيتها.  
(ج) إذا نعت الرقابة والمتابعة من الآباء للبرامج المشاهدة.  
(د) إذا استهدفت برامجها ذوبان ثقافة المجتمع في الثقافة العلمية.

[ ٠١٠٣٧٩ ]

٤٥ - ما العلاقة بين الفقرتين : الأولى، والثانية؟

- (أ) الثانية تفصيل للأولى.  
(ب) الثانية تفسير للأولى.  
(ج) الثانية برهان للأولى.  
(د) الثانية نتيجة للأولى.

[ ٠١٠٣٨٠ ]

- اقرأ القطعة الآتية، ثم أجب عن الأسئلة التي تليها:

(١) إذا احتدم الصيف، جعلت أيها البحر للزمن فصلاً جديداً يسمى الربيع المائي، وتنتقل إلى أيامك أرواح الحدائق، فتنتب في الزمن بعض الساعات الشبيهة كأنها الثمر الحلو الناضج على شجره، ويوحى لونك الأزرق إلى النفوس ما كان يوحيه لون الربيع الأخضر، إلا أنه أرق وألطف، ويرى الشعراء في ساحتك مثل ما يرون في أرض الربيع، أنوثة ظاهرة غير أنها تلد المعاني لا النبات.

(٢) أيها البحر، ليس فيك ممالك ولا حدود، وليس عليك سلطان لهذا الإنسان المغرور، وتجيش بالناس. وبالسفن العظيمة كأنك تحمل من هؤلاء قشا ترمى به وأنت تملأ ثلاثة أرباع الأرض بالعظمة والهول رداً على عظمة الإنسان وهوله في الربع الباقي، ما أعظم الإنسان وأصغره!

(٣) للشمس والقمر في رحابك معان جديدة، فالشمس عندك تشرق على الجسم، أما بعيداً عنك فكانها تطلع وتغرب على الأعمال التي يعمل الجسم فيها. والقمر زاه رفاف من الحسن كأنما اغتسل وخرج من البحر، أو كأنه ليس قمراً بل هو فجر لا يوقظ العيون من أحلامها، ولكنه يوقظ الأرواح لأحلامها.

(٤) ينزل الناس في مائك فيتساوون، حتى لا يختلف ظاهر عن ظاهر. ويركبون ظهرك في السفن فيحن بعضهم إلى بعض، حتى لا يختلف باطن عن باطن. تشعرهم جميعاً أنهم خرجوا من الكرة الأرضية، ومن أحكامها الباطلة، وتفقرهم إلى الحب والصدقة فقراً يربهم النجوم نفسها كأنها أصدقاء، إذ عرفوها على الأرض.

(٥) ألا ما أشبه الإنسان في الحياة بالسفينة في أمواجك، إن ارتفعت أو انخفضت أو ماتت، فليس ذلك منها وحدها، بل مما حولها. ولن تستطيع هذه السفينة أن تملك من قانون ما حولها شيئاً، ولكن قانونها هو الثبات، والتوازن، والامتداد إلى قصدها، ونجاتها من قانونها، فلا يعين الإنسان على الدنيا وأحكامها، ولكن فليجتهد أن يحكم نفسه.

٤٦ - ما معنى كلمة "زاه" في الفقرة الثالثة؟

(أ) متعال.

(ب) ساطع.

(ج) مختال.

(د) منير.

{٠١٠٢٩٩}

٤٧ - الفكرة الرئيسية في النص السابق هي .....

- (أ) شرح موسم الربيع المائي.
- (ب) الموازنة بين البحر والأرض.
- (ج) العلاقة بين الإنسان والبحر.
- (د) عرض مظاهر عظمة البحر.

[٠١٠٢٩٢]

٤٨ - عبر الكاتب عن العلاقة بين الإنسان والبحر، فأين تجد ذلك في النص؟

- (أ) في الفقرتين الأولى والثانية.
- (ب) في الفقرتين الرابعة والخامسة.
- (ج) في الفقرتين الثالثة والرابعة.
- (د) في الفقرتين الثانية والثالثة.

[٠١٠٢٩٣]

٤٩ - المعنى المتضمن في قول الكاتب " لا يختلف باطن عن باطن " هو.....

- (أ) أن جميع من يركبون البحر يتشابهون.
- (ب) أن البحر يوحد مشاعر من يركبونه.
- (ج) أن أعماق البحر متشابهة.
- (د) باطن الإنسان يشبه أعماق البحر.

[٠١٠٢٩٤]

٥٠- يرى الكاتب أن الإنسان في الحياة يشبه السفينة بين أمواج البحر. بم تحكم عليه في ضوء قراءتك النص؟

- (أ) واقعي، لأنه يعبر عن واقع حياة الإنسان.  
(ب) قنري، لأنه أغفل إدارة الإنسان وقدراته.  
(ج) انهزامي، لأنه يرى الإنسان ضعيفاً مقهوراً مسيراً.  
(د) موضوعي، لأنه أقر للإنسان قانونه، وللطبيعة قوانينها.

[ ١٠٢٩٥ ]

- اقرأ القطعة الآتية، ثم أجب عن الأسئلة التي تليها:

- (١) مجمع اللغة العربية بالقاهرة مؤسسة علمية ذات سيادة واعتبار، وعضو مؤسس لاتحاد المجامع العربية، ومقر له، ورئيسها هو رئيس الاتحاد، ووظيفتها النهوض باللغة العربية وفي عام ١٩٢٣ صدر المرسوم بإنشائه، وبدأ الاعتقاد في الثلاثين من يناير ١٩٣٤.  
(٢) ويتألف مجلس المجمع من أربعين عضواً عاملاً ينتخبون من العلماء المعروفين بتبحرهم في اللغة العربية وعلومها من غير تقيد بجنس أو دين؛ ومن ثم كان منذ نشأته - وما زال - هيئة عالمية  
(٣) واللغة تحيا في كافة مجالات الحياة، وهي تتطور مع الزمن، لتسد حاجات المجتمع وعمل المجمع أن يتابع سير اللغة، ويسجل مراحل تطورها، ويقر ما استقام من الألفاظ والأساليب والتراكيب، ويرفض ما اعوج، يوصى ولا يلزم، ومع ذلك فلأيه اعتبار، ولتوصياته تقدير  
(٤) ولقد كان الغرض من إنشائه المحافظة على سلامة اللغة العربية، وجعلها وافية بمطالب العلوم والفنون، وملائمة لحاجات الحياة المعاصرة، كذا وضع معجمات حديثة تتوافق وحاجات الطلاب والباحثين وغيرهم، ونشر بحوث دقيقة في أصول اللغة وتاريخ ألفاظها، وما طرأ على مبادئها ومعانيها من تغير، ووضع معاجم متخصصة للعلوم والفنون، وإحياء التراث العربي، وتشجيع الإنتاج الأدبي واللغوي، ورصد جوائز للأعمال المتميزة، وبحث كل ما له شأن في تقدم اللغة العربية وحل مشكلاتها

٥١ - ما المقصود بقول الكاتب: مؤسسة علمية ذات سيادة واعتبار؟

(أ) بعيد عن الأهواء

(ب) محل احترام وتقدير

(ج) قراراته مستقلة

(د) ذو سلطة ونفوذ.

[ ٠١٠٣٨١ ]

٥٢ - تضمن المقال أربع أفكار هي على الترتيب ...

(أ) نشأة المجمع اللغوي، وتكوينه، وعمله، ووظيفته

(ب) عمل المجمع، ووظيفته، ونشأته، وتأسيسه

(ج) اتحاد المجامع، عمل المجمع، قرارات المجمع، المجمع والتراث

(د) دور المجمع في تطور اللغة، انتخاب أعضاء المجمع، وظيفة المجمع

[ ٠١٠٣٨٢ ]

٥٣ - جميع ما يلي يعبر عن وظائف مجمع اللغة العربية ما عدا ...

(أ) إحياء التراث العربي.

(ب) وضع معجمات حديثة

(ج) نشر بحوث لغوية دقيقة.

(د) رسم سياسة المجامع العربية.

[ ٠١٠٣٨٣ ]

٥٤ - من أخطر الآثار التي يمكن أن تترتب على غياب دور مجمع اللغة العربية

(أ) غياب البحوث المنشورة في اللغة

(ب) عدم وجود المعاجم المتخصصة

(ج) عدم رصد جوائز للأعمال المتميزة

(د) عدم مواكبة اللغة لمطالب الحياة المعاصرة.

[٠١٠٣٨٤]

٥٥ - العلاقة بين المجمع ولغة الحياة المعاصرة هي علاقة.....

(أ) تضاد وتنافر

(ب) تعاضد وتوافق

(ج) مسايرة وتأكيد

(د) تدقيق وتطوير

[٠١٠٣٨٥]

٥٦ - أي مما يلي جملة فعلية؟

(أ) تباين التلاميذ في القدرات العقلية يتطلب تنوع أساليب التدريس.

(ب) تسابق التلاميذ في مجالات النشاط المدرسي يحقق الأهداف

(ج) تتميز مهنة التعليم برسالتها ودورها التربوي في المجتمع.

(د) تيسير الأعمال والمهام أساس ضروري لإنجازها

[٠١٠٣٢٦]



٥٧- أحب الحياة ..... أنى لم أغرق فى لذاتها ..... لم أخبر دروبها ..... إنى أعشق  
العطاء . الجود والسخاء .  
حدد أدوات الربط المناسبة لإكمال فراغات النص السابق على الترتيب مما يلي.....

(أ) على الرغم من - و - بل - فـ

(ب) و - على الرغم من - فـ - بل

(ج) بل - على الرغم من - و - فـ

(د) فـ - بل - على الرغم من - و

[٠١٠٣٩٩]

٥٨- ..... بالمصطافين  
اختر التكملة المناسبة لهذه الجملة على الترتيب مما يلي.....

(أ) الشاطئ ملئء

(ب) الشاطئء ملئء

(ج) الشاطئء ملءء

(د) الشاطئء ملأء

[٠١٠٣٦٥]

٥٩- أكمل الجملة التالية بالبديل الصواب:  
يعمل فى المدرسة ..... معلماً

(أ) ثلاث وخمسون

(ب) ثلاثة وخمسون

(ج) ثلاثة وخمسين

(د) ثلاثاً وخمسين

[٠١٠٣٣٠]

٦٠- المعلمون صانعو حضارات

اختر الشكل الصحيح لهذه الجملة بعد إدخال "ما زال" عليها

(أ) ما زال المعلمين صانعي حضارات.

(ب) ما زال المعلمون صانعو حضارات

(ج) ما زال المعلمين صانعو حضارات.

(د) ما زال المعلمون صانعي حضارات

[٠١٠٢٩٨]

٦١- في أي مجموعة مما يلي يجب حذف الهمزة من أوائل كلماتها؟

(أ) اثنتان - اثنتان - امرأة.

(ب) اخ - اخت - اخوة

(ج) اكل - امس - اغنى.

(د) الم - امل - اجل.

[٠١٠٣٦٣]

٦٢- قال أحد الأدباء ( ) "إنما المعرفة كالأشجار ( ) تبدأ بذورا ( ) ثم تنمو مع الأيام" ( )

علامات الترقيم التي يجب وضعها بين الأقواس في الفقرة السابقة على الترتيب هي.....

(أ) (:) (؛) (،) (.)

(ب) (؛) (:) (،) (،)

(ج) (،) (؛) (،) (،)

(د) (،) (،) (،) (،)

[٠١٠٣٦٨]

٦٣ - أي الأنماط التالية صياغته صحيحة؟

(أ) كلما قرأ التلاميذ ازدادت ثقافتهم

(ب) كلما تعلم التلاميذ كلما ازدادت ثقافتهم

(ج) كلما قرأ التلاميذ فستزداد ثقافتهم

(د) كلما يقرأ التلاميذ يجدوا متعة ومعرفة جديدة.

[٠١٠٣٨٧]

٦٤ - من ..... على الفضائل ..... عن الرذائل

اختر التكملة الصحيحة للجملتين السابقتين على الترتيب مما يلي .....

(أ) ينشئون، يناون.

(ب) ينشأون، يناون

(ج) ينشئون، ينئون

(د) ينشؤون، ينؤون.

[٠١٠٣٣٤]

٦٥ - للآثار المصرية تاريخاً عريقاً، وأهمية كبيرة؛ وأنواعاً عديدة، وأماكن متفاوتة؛ ومن هذه الآثار تمثال أبا الهول، الذي يحتفى به المصريين في كل عام. ففي القديم كما في الحديث يرى كل باحث أن للتمثال أثر لا ينكر من العناية.

حدد الوصف الذي ينطبق على الفقرة السابقة مما يلي.....

(أ) تتعدد الأفكار، وبها أخطاء نحوية وإملائية، واستخدام علامات الترقيم غير دقيق.

(ب) الجمل مترابطة، حول موضوع واحد، تبدأ بجملته مفتاحية بعد فراغ مناسب

(ج) علامات الترقيم غير دقيقة، والجمل مترابطة، حول موضوع واحد، وتخلو من الأخطاء.

(د) تبدأ بجملته مفتاحية بعد فراغ مناسب، والجمل مترابطة، واستخدام علامات الترقيم دقيق.

[٠١٠٣٦٧]

٦٦ - المهندسون يبنون المصانع لكن ... الرسالات

اختر التكملة الصحيحة لهذه الجملة مما يلي ...

(أ) المعلمين حاملو.

(ب) المعلمون حاملو

(ج) المعلمين حاملى.

(د) المعلمون حاملى.

[ ٠١٠٣٥٩ ]

٦٧ - فاز المعلمان ... النشاط

اختر التكملة الصحيحة لهذه الجملة مما يلي ...

(أ) كلاهما بجائزتى

(ب) كليهما بجائزتى.

(ج) كلاهما بجائزتا

(د) كليهما بجائزتا.

[ ٠١٠٣٩١ ]

٦٨ - أيتها المعلمة إن ... الجهد ... الأجر

التكملة الصحيحة للجملة السابقة على الترتيب ...

(أ) تبذلين - تتالين.

(ب) تبذلى - تتالى.

(ج) تبذلين - تتالى.

(د) تبذلى - تتالين.

[ ٠١٠٣٩٢ ]

٦٩- حدد المجموعة التي رسمت أواخر كلماتها رسماً صحيحاً مما يلي.....

(أ) دعا- غزا- نهي- قلى

(ب) دعى- غزى- نها- قلا

(ج) دعا- غزى- نهي- قلا

(د) دعى- غزا- نها- قلى

{٠١٠٣٠٦ }

٧٠- للهاتف المحمول أثره الضار.

حدد الرسم الصحيح لآخر حرف فى الكلمتين السابقتين على الترتيب مما يلي.....

(أ) تاء مربوطة، هاء

(ب) هاء، هاء

(ج) تاء مربوطة، تاء مربوطة

(د) هاء، تاء مربوطة

{٠١٠٣٧٠ }

٧١- لاحظ معلم أن بعض طلابه يفتقر للاضباط داخل الفصل فى هذه الحالة ينبغى على المعلم

تعديل.....

(أ) البيئة الصفية.

(ب) المحتوى التعليمى.

(ج) أسلوب التقييم.

(د) أنماط التغذية الراجعة.

{٠٠٣٧٥٣ }

٧٢- تخطيط التعليم هو تنظيم بيئة التعلم لتحقيق ما يلي ما عدا.....

(أ) تحقيق الأهداف السلوكية.

(ب) تحقيق جودة التعلم.

(ج) اكتساب المعرفة اللازمة للمتعلم والمجتمع

(د) تيسير الإجراءات المؤدية للتعلم.

[٠٠٣٧٤٤]

٧٣- عندما يزود المعلم طلابه بمعلومات تعزز استجاباتهم في مواقف التعلم؛ فإنه يقدم تغذية راجعة.....

(أ) كمية.

(ب) كيفية.

(ج) تصحيحية.

(د) تفسيرية.

[٠٠٣٧٥٢]

٧٤- قام معلم بتطبيق اختبار على طلابه فلاحظ اتساق نتائج الاختبار من قياس لآخر، ولذا فإن هذا الاختبار مستوف لشروط.....

(أ) الثبات.

(ب) الموضوعية.

(ج) التمييزية.

(د) الصدق.

[٠٠٣٧٤٧]

٧٥- يمكن للمعلم التوصل لأفضل الممارسات التعليمية من خلال ما يلي ماعدل .....

(أ) تقييم احتياجاته الذاتية للمفاهيم والمهارات الخاصة بالتدريس.

(ب) المشاركة في الحوار المهني المستمر للنمو الذاتي

(ج) التعاون مع الطلاب وأولياء الأمور في التخطيط للتدريس

(د) استثمار ملاحظات زملائه في الارتقاء بمهاراته

{ ٠٠٣٧٣٤ }

٧٦- لاحظ معلم أن هناك تبايناً بين استعداد أحد طلابه الموهوبين للتحصيل وقدرته الفعلية على

التحصيل الدراسي. يمكن تفسير ذلك بعدة تفسيرات ليس منها .....

(أ) صعوبة الامتحانات

(ب) صعوبة المادة الدراسية.

(ج) عدم فاعلية طريقة التدريس

(د) تدنى معامل الذكاء العام له.

{ ٠٠٣٦٩١ }

٧٧- يفيد جدول المواصفات المعلم في .....

(أ) صياغة أسئلة واضحة وجيدة.

(ب) انتقاء نوع المفردات المناسبة لقياس الأهداف

(ج) تمثيل الاختبار لمحتوى المنهج وأهدافه.

(د) تنظيم محتوى الاختبار منطقياً

{ ٠٠٣٧٣٣ }

٧٨- أى من الأسئلة التالية يمكن أن يجاب عنه من خلال التقييم التشخيصى؟

(أ) ماذا يجرى خلال الموقف التعليمى؟

(ب) ما النتائج التى يتم التوصل إليها نتيجة تنفيذ الموقف التعليمى؟

(ج) ما الذى يحتاج إلى تعديل فى الموقف التعليمى؟

(د) ماذا لدى المتعلم من خبرات سابقة؟

[ ٠٠٣٧٥٠ ]

٧٩- يستهدف إعداد التقارير الفردية حول سلوك ومستوى الطلاب بالمدرسة ما يلى.....

(أ) تحقيق مواطنة صالحة فى شخص الطالب .

(ب) إقامة علاقة حسنة بين المنزل والمدرسة .

(ج) ضمان حق المدرسة نحو الطلاب .

(د) تعزيز دور التعليم الرسمى فى المدارس .

[ ٠٠٣٦٧٠ ]

٨٠- أهم عنصر يجب مراعاته عند تنفيذ التدريس هو.....

(أ) ماذا يتعلم المتعلم

(ب) كيف يتعلم المتعلم .

(ج) هل يتعلم المتعلم .

(د) لماذا يتعلم المتعلم .

[ ٠٠٣٦٧٨ ]



٨١- أي مما يأتي لا يُعد من الوسائل التعليمية؟

(أ) المتاحف والمعارض.

(ب) البيئة الطبيعية.

(ج) الأفلام المتحركة.

(د) الملاحظة والتصنيف.

[٠٠٣٧٥٧]

٨٢- أي مما يلي لا يُؤخذ في الاعتبار عند صياغة الهدف السلوكي؟

(أ) المحتوى التعليمي للدرس.

(ب) السلوك المتوقع من الطلاب.

(ج) الحد الأدنى لأداء المتعلمين.

(د) موقع الدرس في الخطة الدراسية.

[٠٠٣٦٥٥]

٨٣- إذا كان لديك بعض الطلاب الذين يتقنون التعامل مع الأشياء، ولديهم دائماً رغبة في القيام بأداءات يدوية فإن أفضل الأنشطة التي يمكن إتاحتها لهم هي.....

(أ) رياضية.

(ب) حركية.

(ج) تعاونية.

(د) علمية.

[٠٠٣٧٥٤]

:

٨٤- عندما تلاحظ أن طلابك يحبون المدرسة ويستمتعون بالتعلم، فإن ذلك يعنى أن مناخ المدرسة يخاطب البعد .....

(أ) الاجتماعى

(ب) الوجدانى

(ج) العقلى

(د) النفسحركى

[٠٠٣٦٤٢]

٨٥- كل مما يلى من المواد المستخدمة فى تدريس الطلاب ذوى التعلم الحركى ماعدنا .....

(أ) المجسمات

(ب) الصناعات اليدوية

(ج) الرحلات الميدانية

(د) جداول البيانات

[٠٠٣٧١٥]

٨٦- أى مما يلى من الواجبات الملزمة للمعلم تجاه مدرسته؟

(أ) تعديل المنهج الدراسى

(ب) توفير خدمة صحية للطلاب

(ج) توجيه الطلاب وإرشادهم

(د) توفير بدائل تمويلية للمدرسة

[٠٠٣٧٣٢]

٨٧- أى أنماط التدريس التالية تضع المعلم كمركز للموقف التعليمي.....

- (أ) التعليم عن بعد
- (ب) التعليم المباشر
- (ج) التعليم المبرمج
- (د) التعليم بالاكشاف

[٠٠٣٧٤٢]

٨٨- قام معلم بعمل ندوة لأولياء الأمور لمناقشة كيفية الوقاية من الإصابة بمرض إنفلونزا الطيور، فهو بذلك يؤدي خدمة.....

- (أ) أخلاقية
- (ب) تربوية
- (ج) صحية
- (د) مجتمعية

[٠٠٣٧٣٥]

٨٩- أى مما يلي يعبر عن الهدف السلوكي؟

- (أ) عبارة عامة تصف ما ينبغي إكتسابه من دراسة الموضوع.
- (ب) عبارة محددة تصف ما يجب أن يكتسبه المتعلم بعد ممارسة نشاط معين.
- (ج) عبارة تصف ما يجب إكتسابه من وحدة تعليمية معينة.
- (د) عبارة تصف ما يجب إكتسابه من مادة دراسية محددة.

[٠٠٣٦٨١]

٩٠ - لاحظ معلم أن أحد طلابه يتميز بمجموعة من الصفات، منها دقة الملاحظة واليقظة وسرعة التعلم، وليس لديه قدرة على الأعمال الروتينية فهذا يرجع إلى أنه طالب.....

(أ) متفوق

(ب) مندفع

(ج) موهوب

(د) ذو نشاط زائد

[٠٠٣٧٥٥]

٩١ - يعد الكشف عن الخبرات السابقة للمتعم من مهام المعلم عند تقديم مفهوم جديد، فأى مما يلي يمكن استخدامه لذلك؟

(أ) القراءة الجهرية

(ب) الأسئلة المفتوحة

(ج) التقييم المستمر

(د) الأنشطة التعاونية

[٠٠٣٧٤٥]

٩٢ - عندما يرغب المعلم فى تقدير أداء أحد طلابه فى مهارة معقدة فإنه يلجأ إلى مقياس.....

(أ) منشور

(ب) تحليلي

(ج) خاص

(د) مقنن

[٠٠٣٦٤٤]

٩٣ - لاحظ معلم أن أحد طلابه لا يستطيع الاستفادة من كثير من خبرات وأنشطة التعلم المتاحة في الفصل على الرغم من خلوه من الإعاقة الجسمية؛ ولذا فإن هذا المتعلم يعاني من .....

(أ) تأخر دراسي.

(ب) صعوبة تعلم.

(ج) تخلف دراسي.

(د) عجز عن التعلم.

[ ٠٠٣٧٤٦ ]

٩٤ - كل مما يلي وثيق الصلة باستراتيجية التعلم للتمكن ماعدًا .....

(أ) الوقت المتاح للتعلم.

(ب) مفهوم الذات لدى المتعلم.

(ج) ارتباط تعلم الفرد بتعلم المجموعة.

(د) معدل نجاح المتعلم.

[ ٠٠٣٧٣٩ ]

٩٥ - كل مما يلي له علاقة باستراتيجيات التعلم النشط ماعدًا .....

(أ) التعلم التعاوني.

(ب) التعلم الذهني.

(ج) التعلم الفردي.

(د) التدريس المباشر.

[ ٠٠٣٦٤٧ ]

٩٦- يتم تحديد طبيعة عملية التعلم بالنظر إليه بوصفه عملية تعديل للسلوك على ضوء.....

(أ) المعرفة النظرية لمفهوم التعلم.

(ب) النتائج المترتبة على التعلم.

(ج) المراحل العمرية للمتعلم.

(د) الطريقة التي يتم بها التعلم.

[٠٠٣٧١٨]

٩٧- أي مما يلي له أولوية في تحقيق التواصل الفعال داخل الصف؟

(أ) توفير بيئة فيزيقية واجتماعية مشجعة على التعلم.

(ب) توفير مصادر مختلفة في إثراء نواتج التعلم.

(ج) استخدام استراتيجيات متنوعة تناسب محتوى المادة.

(د) استخدام أدوات تقييم مناسبة.

[٠٠٣٧٥٨]

٩٨- يتمثل الاختلاف الرئيسي بين الاستقصاء والعصف الذهني في.....

(أ) إجراءات الاستخدام.

(ب) الهدف النهائي لكل منهما.

(ج) المواقف والأنشطة.

(د) الإجراءات والهدف.

[٠٠٣٧٥١]

٩٩- إذا ركز معلم أثناء شرحه على ربط ما يتعلمه الطلاب بحياتهم وكيفية تحديد الاختيارات، فهو بذلك يخاطب أياً من الذكاءات التالية.....

(أ) الشخصي.

(ب) الاجتماعي.

(ج) المنطقي.

(د) الطبيعي.

[ ٠٠٣٧٤٠ ]

١٠٠- أثناء شرح المعلم للدرس قام بتوجيه سؤال لطلابه، فلاحظ أن بعض الطلاب لم يتمكنوا من الإجابة عن السؤال. فيمكن للمعلم أن يقوم بأى مما يلي ماعدا.....

(أ) عرض الموضوع بأسلوب مختلف.

(ب) استخدام المزيد من الأمثلة التوضيحية.

(ج) مناقشة التلاميذ الذين لم يجيبوا عن السؤال.

(د) استخدام استراتيجية تدريسية مختلفة.

[ ٠٠٣٧٢١ ]

التحميل من  
مكتبة كتب تعليم وتكنولوجيا

WEDANY.COM