



أمثلة استرشادية

نظام التقويم في الصف الأول الثانوي

٢٠١٩-٢٠١٨



نظام التعليم الثانوي المعدل ٢٠١٨

المحتويات

٣	الجدول
٤	مقدمة
٤	المواد الدراسية
٤	أولاً: مواد دراسية أساسية
٥	ثانياً: مواد دراسية لا تضاف درجاتها للمجموع
٦	ثالثاً: مواد الأنشطة
٨	اللغة العربية
١٢	اللغة الأجنبية الأولى (اللغة الإنجليزية)
١٤	اللغة الأجنبية الثانية (اللغة الفرنسية)
١٨	اللغة الأجنبية الثانية (اللغة الألمانية)
٢٢	اللغة الأجنبية الثانية (اللغة الإسبانية)
٢٦	اللغة الأجنبية الثانية (اللغة الإيطالية)
٣٠	الرياضيات (جبر وحساب مثلثات- هندسة تحليلية)
٣٤	التاريخ
٣٧	الجغرافيا
٣٩	مبادئ التفكير الفلسفي والعلمي
٤١	الفيزياء
٤٤	الكيمياء
٤٨	الأحياء

الجداول

الجداول

- جدول (١): النهايات العظمى والصغرى وزمن الاختبار للمواد الأساسية للصف الأول الثانوي ٥
- جدول (٢): النهايات العظمى والصغرى للمواد الدراسية التي لا تضاف درجاتها للمجموع ٥
- جدول (٣): النهايات العظمى والصغرى لمادة التربية الرياضية للصف الأول الثانوي ٦
- جدول (٤): النهايات العظمى والصغرى للأنشطة التربوية المتعددة للصف الأول الثانوي ٦

عزيزتي الطالبة / عزيزي الطالب

يقدم هذا الدليل معلومات إرشادية عن نظام التقويم للصف الأول الثانوي للعام الدراسي ٢٠١٨-٢٠١٩ كما يقدم بعض الأمثلة الاسترشادية للأسئلة في المواد الدراسية.

تتركز عملية التطوير في المرحلة الثانوية اعتباراً من العام الدراسي ٢٠١٨ / ٢٠١٩ على تغيير نظم تقييم الطالب في مختلف المواد التي يدرسها بالمرحلة الثانوية، والتي تقوم على عدد من المرتكزات:

♦ الاعتماد على التقييم التراكمي للمرحلة الثانوية، حيث تُحتسب درجة الطالب بمجموع درجاته في المواد الدراسية الأساسية في الصفوف الثلاثة. (مع ملاحظة أن درجات الطالب في الصف الأول الثانوي للعام الدراسي ٢٠١٨ / ٢٠١٩ لن يتم احتسابها في المجموع الكلي للثانوية العامة).

♦ تدريس كافة المواد الدراسية لطلاب الصف الأول الثانوي على مدار العام الدراسي بفصليه (الأول والثاني).

♦ يُعقد عدد أربعة امتحانات لكل مادة دراسية، اثنان منهما في نهاية الفصل الدراسي الأول ويتم احتساب الدرجة الأعلى منهما للطالب، واثنان في نهاية الفصل الدراسي الثاني ويتم احتساب الدرجة الأعلى منهما للطالب.

♦ تحتسب الدرجة النهائية للمادة من متوسط درجتَي الفصلين الدراسيين.

♦ تُركّز الامتحانات على الفهم والتطبيق والمهارات العليا للتفكير، وليس على الحفظ والاستظهار.

المواد الدراسية:

تنقسم المواد الدراسية بالصف الأول الثانوي إلى عدد من المجموعات، وذلك على النحو التالي:

أولاً: مواد دراسية أساسية:

وهي المواد الدراسية التي تضاف درجاتها للمجموع الكلي للدرجات، وهي: (اللغة العربية، اللغة الأجنبية الأولى، اللغة الأجنبية الثانية، الرياضيات، التاريخ، الجغرافيا، الفلسفة، الفيزياء، الكيمياء، والأحياء). والجدول التالي يوضح النهايات العظمى والصغرى لكل مادة، وكذلك النهايتين العظمى والصغرى للمجموع.

جدول (١): النهايات العظمى والصغرى وزمن الاختبار للمواد الأساسية الصف الأول الثانوى

م	المادة	النهاية العظمى	النهاية الصغرى	زمن الامتحان
١	اللغة العربية	٥٠	٢٥	١٠٠ دقيقة
٢	اللغة الأجنبية الأولى	٤٠	٢٠	٨٠ دقيقة
٣	اللغة الأجنبية الثانية	٣٠	١٥	٦٠ دقيقة
٤	الرياضيات (جبر وحساب مثلثات - هندسة تحليلية)	٤٠	٢٠	٨٠ دقيقة
٥	التاريخ	٢٠	١٠	٤٠ دقيقة
٦	الجغرافيا	٢٠	١٠	٤٠ دقيقة
٧	الفلسفة	٢٠	١٠	٤٠ دقيقة
٨	الفيزياء	٢٠	١٠	٤٠ دقيقة
٩	الكيمياء	٢٠	١٠	٤٠ دقيقة
١٠	الأحياء	٢٠	١٠	٤٠ دقيقة
	المجموع الكلي	٢٨٠	١٤٠	

ثانيًا: مواد دراسية لا تُضاف درجاتها للمجموع:

هذه المواد الدراسية لا تُضاف درجاتها للمجموع الكلي للطالب، ولكن يتم امتحان الطالب فيها، وهي (التربية الدينية، التربية الوطنية، الكمبيوتر وتكنولوجيا المعلومات والاتصالات)، والجدول التالي يوضح ذلك.

جدول (٢): النهايات العظمى والصغرى لمواد دراسية لا تُضاف درجاتها للمجموع

م	المادة	النهاية العظمى	النهاية الصغرى	ملاحظات
١	التربية الدينية	٢٠	١٠	لا تُضاف للمجموع
٢	التربية الوطنية	١٠	٥	
٣	الكمبيوتر وتكنولوجيا المعلومات والاتصالات	٢٠	١٠	

ثالثاً: مواد الأنشطة:

وتشمل مواد الأنشطة التربوية التي يقوم بها الطالب في المدرسة، فمادة التربية الرياضية لجميع الطلاب، ويُعقد لها امتحان عملي في نهاية كل فصل دراسي، ولا تضاف درجاتها للمجموع الكلي للطالب.

جدول (٣): النهايات العظمى والصغرى لمادة التربية الرياضية للصف الأول الثانوي

م	المادة	النهاية العظمى	النهاية الصغرى	ملاحظات
١	التربية الرياضية	١٠	٥	لا تضاف للمجموع

كما يختار الطالب نشاطاً من بين الأنشطة التربوية المتعددة التي تقدمها المدرسة مثل: (التربية الفنية، التربية الموسيقية، النشاط العلمي المهني، الاقتصاد المنزلي، الكشافة والمرشدات، المسرح والتمثيل، الصحافة والإذاعة، خدمة المجتمع وتنمية البيئة، النشاط العلمي الإبداعي، المطالعة والمكتبات) ويتم تقييم الطالب فيه عملياً في نهاية كل فصل دراسي، ولا تضاف درجاته للمجموع الكلي للطالب.

جدول (٤): النهايات العظمى والصغرى للأنشطة التربوية المتعددة للصف الأول الثانوي

م	النشاط	النهاية العظمى	النهاية الصغرى	ملاحظات
١	التربية الفنية	١٠	٥	لا تضاف للمجموع
٢	التربية الموسيقية	١٠	٥	
٣	النشاط العلمي المهني	١٠	٥	
٤	الاقتصاد المنزلي	١٠	٥	
٥	الكشافة والمرشدات	١٠	٥	
٦	المسرح والتمثيل	١٠	٥	
٧	الصحافة والإذاعة	١٠	٥	
٨	خدمة المجتمع وتنمية البيئة	١٠	٥	
٩	النشاط العلمي الإبداعي	١٠	٥	
١٠	المطالعة والمكتبات	١٠	٥	

إرشادات عامة:

- ♦ تم مراعاة تناسب عدد الأسئلة التي يتضمنها الامتحان مع الزمن المخصص للامتحان بالإضافة إلى زمن مراجعة الطالب لإجاباته عن الأسئلة.
- ♦ تشمل جميع الامتحانات على نوعين من الأسئلة: أسئلة موضوعية (اختيار من متعدد)، وأسئلة مقالية (ذات الإجابات المفتوحة).
- ♦ بالنسبة لأسئلة الاختيار من متعدد، فقد روعي فيها أن تكون بها إجابة واحدة صحيحة وباقي الإجابات خاطئة.
- ♦ لذا يجب على الطالب اختيار إجابة واحدة فقط بالنسبة لأسئلة الاختيار من متعدد، حيث إن اختيار أكثر من بديل للإجابة يلغي درجة السؤال كاملة.

وفيما يلي أمثلة استرشادية لبعض الأسئلة وفق المواد الدراسية:

م	المادة	النهاية العظمى	النهاية الصغرى
١	اللغة العربية	٥٠	٢٥

اقرأ ، ثم أجب:

توفيق الحكيم رائد المسرح النثري

تخرج توفيق الحكيم في مدرسة الحقوق ، ولكن اهتمامه كان متوجهاً للأدب والفن المسرحي . سافر إلى فرنسا وانغمس في جوها الأدبي والفني، ثم عاد؛ لبحث عن عمل يعيش منه، فاضطر إلى الانخراط في سلك القضاء، ثم انتقل إلى وظيفة مدير للإرشاد الاجتماعي بوزارة الشؤون الاجتماعية. ثم لآح للحكيم أمله القديم في ترك المناصب والانتقال إلى الأدب والفن، فاعتزل خدمة الحكومة وخصص نفسه أعواماً طويلة للكتابة في الكتب والصحف إلى أن خشيَ من طغيان الصحافة على عمله الأدبي، فقبل تعيينه مديراً لدار الكتب المصرية.

ويقول الحكيم عن نفسه: «أعتقد أن أهم خطوة في حياتي هي أنني استطعت أن أحدد هدفي من الحياة منذ الصِّبا».

١ . حدد مما يلي معنى «الصِّبا» في القطعة :

- الشباب.
- الطفولة.
- الكهولة.
- الشيخوخة.

٢ . استنتج رأي الحكيم في العمل الحكومي، ودل على ذلك من القطعة.

.....

.....

.....

.....

.....

٣ . حدد مما يلي ما سعى إليه الحكيم بعد عودته من فرنسا:

- التفرغ للكتابة.
- العمل الحر.
- مصدر كسب.
- العمل بالقضاء.

اقرأ ، ثم أجب:

قال عنترة بن شداد العبسي:
وإن دارت بهم خيل الأعادي
ونادوني أجبت متى دعيت.
بسيف حده يزجي المنايا
ورمح صدره الحنف المميت.
خلقت من الحديد أشد قلباً
وقد بلي الحديد وما بليت.

٤. حدد مما يلي المقصود بكلمة «بلي» في الأبيات:

- أ. رَثَّ.
- ب. صَدَأَ.
- ج. تَقَادَمَ.
- د. فَنَى.

٥. فسر مما يلي علاقة قول الشاعر «أجبت» بقوله «نادوني» في الأبيات:

- أ. تعليل.
- ب. نتيجة.
- ج. توضيح.
- د. تأكيد.

٦. ميز مما يلي الصورة البيانية في قول الشاعر (ورمح صدره الحنف المميت):

- أ. تشبيه مجمل.
- ب. استعارة مكنية.
- ج. تشبيه ضمني.
- د. استعارة تصريرية.

٧. «أخذ المؤمن يدعو ربه عسى أن يتوب عليه»

ميز مما يلي فعل الرجاء في الجملة السابقة:

- أ. أَخَذَ.
- ب. عَسَى.
- ج. يَدْعُو.
- د. يَتُوبُ.

٨. «الطالب مهذبة أخلاقه».

ميز مما يلي سبب رفع كلمة (أخلاقه) في الجملة السابقة:

أ. مبتدأ ثانٍ.

ب. بدل.

ج. نائب فاعل.

د. نعت.

٩. اشرح بإيجاز سببين لتسمية القصائد الطويلة في العصر الجاهلي بالمعلقات.

.....

.....

.....

.....

.....

اقرأ الأبيات التالية ، ثم أجب:

يقول السَّمَوَّل:

وإنَّا لقوم لا نرى القتل سبَّةً

إذا ما رأته عامر وسلول

فنحن كماء المُرْنِ ما في نصابنا

كهام ولا فينا يُعد بخيل

وأسيافنا في كل شَرِّقٍ ومَغْرَبٍ

بها من قِراعِ الدارعين فلول

١٠. استنتج من الأبيات خاصية من الخصائص الفنية لشعر السَّمَوَّل.

.....

.....

.....

.....

.....

١١. أرى كل ذي جود إليك مصيره

كأنك بحر والملوك جداول.

ميز أركان التشبيه في البيت السابق.

١٢. «الأخلاق الفاضلة لها أثر عظيم في إصلاح شأن الفرد والمجتمع».

اكتب في الموضوع السابق مقالاً في حدود عشرة أسطر مراعيًا فنيات كتابة المقال وترابط الأسلوب وسلامة اللغة.

اللغة الأجنبية الأولى (اللغة الإنجليزية)

النهاية الصغرى	النهاية العظمى	المادة	م
٢٠	٤٠	اللغة الأجنبية الأولى	١

1- Translate into English

يجب على الحكومة أن تهتم بصحة وتعليم الشباب لذا يجب أن تقدم الدعم الكافي لهم لكي يشاركوا في مشروعات التنمية.

2- Complete each space with one word:

One day, I decided to spend a day with my family. However, it was really difficult ----a----reach an agreement on a place that appeals to all family members. My wife ----b---- I usually have the same opinion but ----c----youngest daughter always insists on going to places ----d----- she finds activities she can do herself. Finally, we decided to go to the nearest park.

3- Write an essay of about 150 words on one only of the following topics:

- Water is life.
- Technology affects our life positively and negatively.
- The role of women in society in the past and today has changed.
- Nowadays we lead a more comfortable life than our grandfathers, yet they were happier than us.

4- Malnourished people in different countries need to be ----- properly.

- feed
- feeding
- fed
- feds

5- My friend phoned -----me to her birthday party.

- to invite
- invite
- invited
- inviting

6- Remote ----- is the use of satellites to find water underground.

- a) learning
- b) sensing
- c) farming
- d) reading

7- ----- is the study of illness and injuries.

- a) Literature
- b) Chemistry
- c) Biology
- d) Medicine

8- Read the following passage, then answer the questions:

There are many forms of pollution. You can smell air pollution which comes from cars and factories, and you can see light pollution at night. Dirty rivers are caused by water pollution. Alarms and car horns cause noise pollution every day.

However, some forms of pollution are not obvious. Scientists think that we can be ill because of pollution in our homes. When we make our homes warmer or cooler, this often causes pollution which is bad for us. Gas that comes from cookers, paint and some furniture can also make us ill. Scientists think that more and more people will become ill from pollution in their homes next year in Europe. That is why scientists are working on ways to avoid such problems in the future.

1. One of the reasons of pollution at home is -----.

- a) doors
- b) refrigerator
- c) cookers
- d) clothes

2. Pollution outside home is more dangerous than pollution inside home. Do you agree? Why? Why not?

3. In your own words, suggest solutions for decreasing water pollution.

اللغة الأجنبية الثانية (اللغة الفرنسية)

النهاية الصغرى	النهاية العظمى	المادة	م
١٥	٣٠	اللغة الفرنسية	١

I- A- Lis le texte suivant, puis répons aux questions:

Salut! Je m'appelle Théo, j'ai 16 ans. Mes amis, Sophie, Pierre, Marc et moi, nous aimons le lycée. En classe, nous avons un tableau, un ordinateur, 25 tables et le bureau du professeur. Cette année, nous étudions 12 matières scolaires. Chaque semaine, nous avons 5 cours de maths. J'adore les maths. Mais, Pierre n'aime pas les maths, il adore le dessin. Sophie et Marc préfèrent la technologie et les sciences.

Choisis la bonne réponse:

- 1)se présente et présente ses copains
 - a) Pierre
 - b) Sophie
 - c) Théo
 - d) Marc
- 2) Théo et ses amis ont douze
 - a) cours
 - b) matières
 - c) ans
 - d) tableaux
- 3) Pierre préfère
 - a) la technologie
 - b) les sciences
 - c) les maths
 - d) le dessin

- 4) Sophie et Marc
- a) n'aiment pas toutes les matières.
 - b) détestent toutes les matières.
 - c) préfèrent le dessin et les maths.
 - d) aiment les mêmes matières.

B-

École Saint Vincent de Paul

Nom: Georges

Prénom: Alain



Âge: 16 ans

Sœur(s) – frère (s): 2 frères – 3 sœurs

Classe : 1ère sec/B.

- 1- Ce document présente
- a) une lettre
 - b) un message
 - c) un mèl
 - d) une fiche scolaire
- 2- Le garçon s'appelle
- a) Paul Vincent
 - b) Alain Georges
 - c) Saint Vincent
 - d) Alain Paul

3- Le garçon a frères

- a) deux
- b) trois
- c) un
- d) seize

4- Le garçon a ans

- a) un
- b) deux
- c) seize
- d) trois

II- Réponds aux situations suivantes :

1- Pour décrire ta trousse, qu'est-ce que tu dis ?

.....

2- Un ami te demande quand tu es né, qu'est-ce que tu dis à ton ami ?

.....

III-Choisis la bonne réponse :

1- C'est.....ami de mes parents.

- a) le
- b) la
- c) l'
- d) les

2- Ma voisineCamille.

- a) s'appelle
- b) t'appelle
- c) s'appeler
- d) m'appelle

3- Ma trousse est.....

- a) bleu
- b) violet
- c) noir
- d) marron

4- Mon frère est.....

- a) intelligente
- b) sociable
- c) bavarde
- d) gourmande

IV

Réponds au mail suivant :

1-

Salut !

Comment s'appelle ton nouveau copain ?

Il a quel âge ?

Il est comment ?

Réponds au mail suivant :

2-

Salut !

Comment ça va ? J'ai 16 ans et toi ?

Quelle matière tu préfères ?

1- Écris de 15 à 20 mots dans ce sujet : (Utilise les éléments suivants)

Décris ton sac à dos. (Taille – couleur – liste de fournitures scolaires)

2- Écris de 15 à 20 mots dans ce sujet : (Utilise les éléments suivants)

Présente un cyber-copain à ton ami (Nom- âge – goûts)

اللغة الأجنبية الثانية (اللغة الألمانية)

النهاية الصغرى	النهاية العظمى	المادة	م
١٥	٣٠	اللغة الأجنبية الثانية (اللغة الألمانية)	١

I. Lies die Texte!

1. Mein Name ist Adel. Ich bin 19 Jahre alt. Meine Familie ist klein. Ich habe nur eine Schwester, Dina. Sie ist 25 Jahre alt. Mein Vater heißt Ali und ist 48 Jahre alt. Meine Mutter heißt Mona und ist 45 Jahre alt. Meine Familie wohnt in Kairo. Ich wohne aber jetzt in Deutschland, in Bonn. Ich spreche gut Deutsch. Dina spricht aber gut Englisch. Sie studiert in Alexandria.

Wähle die richtige Antwort aus!

- 1 Wie alt ist Adel?
- A. Fünfundvierzig
 - B. Achtundvierzig
 - C. Neunzehn
 - D. Neunzig
- 2- Wer ist Monas Tochter?
- A. Ali
 - B. Adel
 - C. Dina
 - D. Mona
- 3- Wo studiert Adels Schwester ?- In
- A. London
 - B. Bonn
 - C. Kairo
 - D. Alexandria.
- 4- Wie heißt Dinas Bruder?
- A. Ali
 - B. Adel
 - C. Dina
 - D. Mona

2.

Das ist Herr Rolf Bauer. Er ist in München geboren. Rolfs Eltern leben noch in München. Sie haben ein Restaurant. Rolfs Schwester Anke ist 17 Jahre alt und wohnt noch bei den Eltern. Rolf ist verheiratet. Jetzt lebt Rolfs Familie in Zürich. Rolfs Frau, Katrin kommt aus Hamburg. Sie haben nur ein Kind, Paula.

2 **Wähle die richtige Antwort aus!**

1- Der Text ist über

- A. eine Familie
- B. Restaurants
- C. Freunde
- D. ein Studium

2- Woher kommt Rolfs Frau? - Aus.....

- A. München
- B. Bonn
- C. Hamburg
- D. Zürich

3- Wer ist Paula? - Rolfs.....

- A. Mutter
- B. Tochter
- C. Schwester
- D. Freundin

4- Wo wohnt Paula? – In

- A. München
- B. Bonn
- C. Hamburg
- D. Zürich

II. Schreib einen ganzen Satz zu den folgenden Situationen!

- 1- «Ich bin Ägypter.» Wie heißt die Frage?
.....?
- 2- Du stellst deine Freundin Monika vor. Was sagst du?
.....

III. Wähle die richtige Antwort aus!

- 1- Meine Frau ist Lehrerin. Wir 3 Kinder.
 - A. haben
 - B. hat
 - C. hast
 - D. habe
- 2- Noha ist Kollegin.
 - A. meine
 - B. meinen
 - C. mein
 - D. meiner
- 3- Meine Großeltern..... in Tanta.
 - A. wohne
 - B. wohnen
 - C. wohnst
 - D. wohnt
- 4- Wer gut Französisch? – Ich.
 - A. spreche
 - B. spricht
 - C. sprichst
 - D. spricht

IV. **Antworte auf die folgende E-Mail mit ganzen Sätzen!**

1-

Hallo Nader,
woher kommst du? Wo wohnst du jetzt?
Und was studierst du?
Peter

2-

Hi Maria,
wo bist du geboren? Wie alt bist du?
Wie ist dein Familienname?
Hala

V. **Schreib (15 - 20 Wörter) zu dem folgenden Thema! Schreib über die angegebenen Inhaltspunkte!**

1- Du heißt Hala. Schreibe eine E-Mail an Natascha!

«Stell deine Schwester vor!»

Die Inhaltspunkte:

Alter

Beruf

Familienstand

2- **Schreib (15 - 20 Wörter) zu dem folgenden Thema! Schreib über die angegebenen Inhaltspunkte!**

Du heißt Eman. Schreibe einen kurzen Text über deine Freundin Noha

Die Inhaltspunkte:

Geburtsort

Adresse

Kinder

اللغة الأجنبية الثانية (اللغة الإسبانية)

النهاية الصغرى	النهاية العظمى	المادة	م
١٥	٣٠	اللغة الأجنبية الثانية (اللغة الإسبانية)	١

1- Comprensión de lectura

Lee los dos siguientes textos a continuación responde a las preguntas seguidas.

(Texto 1)

¡Hola, Carmen!

Mi nombre es Fátima. Yo soy egipcia. Yo soy estudiante de español. En mi escuela hay dos profesoras. Ellas son españolas. La primera profesora se llama María. Es muy guapa y sociable. Habla árabe muy bien. La segunda es Ana. Ella tiene el pelo negro. Es un poco tímida.

Saludos

Elige la respuesta correcta

1. El texto habla.....
 - a. de la clase
 - b. de las profesoras
 - c. de la escuela
 - d. del español
2. ¿Quién habla en el texto?
 - a. Ana.
 - b. Carmen.
 - c. María.
 - d. Fátima
3. De carácter, María es.....
 - a. seria
 - b. tímida
 - c. sociable
 - d. guapa

4. En el texto haypersonas.
- a. cuatro
 - b. dos
 - c. catorce
 - d. quince

2- (Texto 2)

¡Hola, Sandy!

Este año estudio en una escuela nueva. Mi clase es bonita pero un poco pequeña. En mi clase hay tres pósteres en la pared y un mapa. También tiene una pizarra blanca y un ordenador. En la clase hay veinticinco alumnas. Delante de la mesa de la profesora hay muchas plantas. Escíbeme pronto.

Saludos

Sara

Elige la respuesta correcta

1. El texto habla sobre la
 - a. amiga de Sara.
 - b. escuela de Sara
 - c. profesora de Sara
 - d. clase de Sara
2. ¿Quién escribe este correo electrónico?
 - a. Sandy.
 - b. La profesora.
 - c. Sara.
 - d. Las alumnas.
3. ¿Cuántos pósteres tiene la clase?
 - a. 13
 - b. 3
 - c. 30
 - d. 25

4. En la clase hay.....
 - a. una pizarra negra
 - b. un solo poster y un ordenador
 - c. tres plantas y un mapa
 - d. una pizarra blanca y veinticinco estudiantes.

3- Situaciones diarias :

¿Qué o cuándo dices en las siguientes situaciones?

1. Decir tu nacionalidad a tu amigo.

.....
.....

2. ¡Buenos días!

.....
.....

4- Gramática:

Elige la respuesta correcta:

1. ¿Cómo.....llama tu profesor de español?
 - a. se
 - b. él
 - c. te
 - d. tú
2. La camisa de Sara.....dos colores.
 - a. está
 - b. tiene
 - c. es
 - d. hay
3. ¿.....vives ?
 - a. Cuántos
 - b. Qué
 - c. De dónde
 - d. Dónde

4. En mi mochila hay.....llave.
- la
 - el
 - una
 - un

5- Responde a los siguientes correos electrónicos utilizando frases completas:

- 1.
- ¡Hola, amigo!
- Soy estudiante en la escuela El Orman, en la 1b. En mi clase hay cuatro pósteres. Y tú, ¿qué tal tu escuela?, ¿en qué clase?, y ¿cuántos pósteres hay en tu clase?
- Saludos

- 2.
- ¡Hola mi amiga!
- Hoy es el primer día de clase, dime: ¿cómo es tu profesor de español físicamente?, ¿y de carácter? y ¿qué ropa lleva?
- Saludos

6- Expresión escrita

Escribe de 15 – 20 palabras sobre el siguiente tema utilizando los elementos entre paréntesis

1. Tu compañero español
(nombre - lugar de residencia –edad)
2. Tu clase
(descripción – número de estudiante – objetos de la clase)

اللغة الأجنبية الثانية (اللغة الإيطالية)

النهاية الصغرى	النهاية العظمى	المادة	م
١٥	٣٠	اللغة الأجنبية الثانية (اللغة الإيطالية)	١

1-

Leggi i due testi seguenti:

Alessia è una ragazza italiana, ha 15 anni. Lei è nuova in classe e conosce quattro compagni nuovi : Giulia, una ragazza spagnola, ama comunicare e ha sempre il cellulare in mano per scrivere messaggi a tutti. Hamid è marocchino ed è intelligente, Maria è brasiliana ed è bella e Yu è cinese e ama mangiare la pizza.

Scegli la risposta corretta:

1- Quanti anni ha Alessia?

- A) Dodici anni
- B) Tredici anni
- C) Quattordici anni
- D) Quindici anni

2- Yu è una ragazza di

- A) Spagna
- B) Cina
- C) Brasile
- D) Marocco

3- Chi è nuovo in classe?

- A) Alessia
- B) Hamid
- C) Giulia
- D) Yu

4- Che cosa ha Giulia in mano?

- A) Un messaggio
- B) Un telefonino
- C) Una pizza
- D) Una ragazza

2-

Sono Carlo, io abito qui nel centro della città e insegno la storia in una scuola vicino a casa. In classe ho un nuovo studente che si chiama Paolo. Lui è bravo e ama molto la storia ma non ama l'inglese e il francese. Paolo è molto simpatico e ama i suoi compagni di classe : Dino, Maria e Gianna.

Scegli la risposta adatta:

1- Come si chiama lo studente nuovo?

- A) Carlo
- B) Paolo
- C) Dino
- D) Gianna

2- Carlo è un insegnante di

- A) inglese
- B) francese
- C) storia
- D) matematica

3- Quanti compagni ha Paolo in classe?

- A) Tre compagni
- B) Due compagni
- C) Quattro compagni
- D) Un compagno

4- La casa di Carlo è.....

- A) fuori città
- B) nel centro della città
- C) vicino a casa di Paolo
- D) vicino a casa di Dino

2-Scrivi la risposta adatta e completa delle seguenti situazioni :

1- Cosa dici quando chiedi l'età?

.....
.....

2- Quando presento il mio amico Dino, dico :

.....
.....

3- Scegli la parola adatta :

1- **Dino è un ragazzo**

- A) italiano
- B) italiana
- C) italiani
- D) italiane

2- **Le amiche di Giulia sono**

- A) simpatico
- B) simpatica
- C) simpatici
- D) simpatiche

3- **..... è Paolo ,è italiano**

- A) Lei
- B) Lui
- C) Io
- D) Tu

4- **Questi sono Alberto e Maria? Sì, sono**

- A) loro
- B) lui
- C) lei
- D) io

5- Rispondi all'e.mail seguente (in una frase completa) :

1

Ciao Carlo,
Sei nuovo in classe e hai tanti compagni stranieri
Com'è la ragazza spagnola? Quanti anni ha il ragazzo marocchino?
Di dov'è Roberto?

2-

Ciao Paolo,
Benvenuto in classe...
Come si chiama il compagno americano? Quanti anni ha? E dove abita?

6- Scrivi un tema da 15 a 20 parole usando gli elementi dati:

1- Descrivi un compagno di classe :

- Il nome
- L'età
- La nazionalità

Scrivi un tema da 15 a 20 parole usando gli elementi dati

2- Parla della tua scuola nuova

- La descrizione della scuola
- I compagni stranieri
- Le materie della scuola

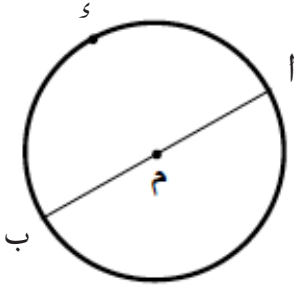
الرياضيات (جبر وحساب مثلثات - هندسة تحليلية)

النهاية الصغرى	النهاية العظمى	المادة	م
٢٠	٤٠	الرياضيات (جبر وحساب مثلثات - هندسة تحليلية)	٤

١. إذا كان منحنى الدالة التربيعية د حيث: د(س) = $س^2 + ٢س - ١٥$ يقطع محور السينات في النقطتين $(٠, ٥)$ ، $(٠, \frac{٣}{٢})$ فإن قيمة $أ + ج = \dots\dots\dots$

- أ. ٩
- ب. ٧
- ج. ٥
- د. ٢

٢. في الشكل المقابل:



أب قطر في الدائرة م،

إذا كان طول القوس (أب) = ٨π سم.

فإن طول نصف قطر الدائرة م = $\dots\dots$ سم.

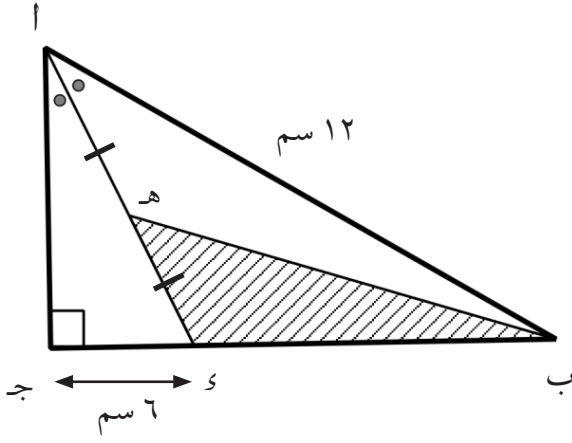
- أ. ١٦
- ب. ٨
- ج. ٤
- د. ٢

٣. إذا كانت د(س) = ٢ جاس فإن مدى الدالة د يساوي:

- أ. $[١, ١-]$
- ب. $[٢, ٢-]$
- ج. $[٢, ٢-]$
- د. $[١, ١-]$

٤. إذا كان كل من جذري المعادلة التربيعية: $س^2 + ٢ك + ١ = ٢$ ك س أكبر من -٢ ، وأقل من ٤ فإن:

- أ. $١ - > ك > ٣$
- ب. $٣ - > ك > ١ -$
- ج. $٥ > ك > ٣$
- د. $٥ > ك > ٣ -$



٥. في الشكل المقابل:

أب ج مثلث قائم الزاوية في ج،

و \exists ب ج، $\overline{أ ح}$ ينصف \triangle ب أ ج

و ج = ٦ سم، أب = ١٢ سم

هـ منتصف $\overline{أ ح}$.

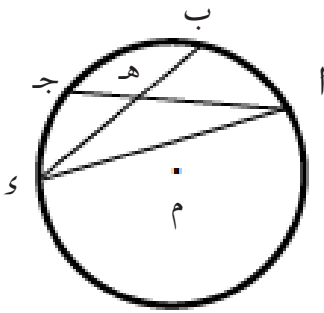
فإن مساحة \triangle ب هـ = سم^٢

أ. ٨

ب. ١٢

ج. ١٨

د. ٢٤



٦. في الشكل المقابل: $\overline{أ ح} \cap \overline{ب ح} = \{هـ\}$

إذا كان $\widehat{أ ب} = ٥٠^\circ$ ، و $\widehat{ج ح} = ٤٠^\circ$

فإن قاس \triangle أ هـ =

أ. $٣\sqrt{٦}$

ب. $٣\sqrt{٦}$ -

ج. $\frac{١}{٣\sqrt{٦}}$

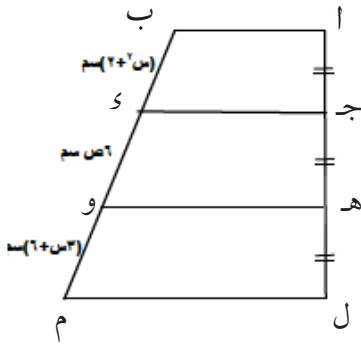
د. $\frac{١}{٣\sqrt{٦}}$ -

٧. إذا كان د(س) = س^٢ + ٢ ك س + ٥ ك - ٤ موجب دائمًا في ح.

فأوجد قيم ك:

٨. إذا كان $أ = ٢ ت - ٢ ت$ ، $ب = \frac{٢}{٣ ت} + ٢ ت$

فأثبت أن: $أ - ب = ٣(١ + ت)$.

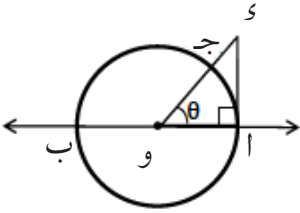


٩. في الشكل المقابل :

$$\overline{أب} // \overline{جـد} // \overline{هـو} // \overline{لـم}$$

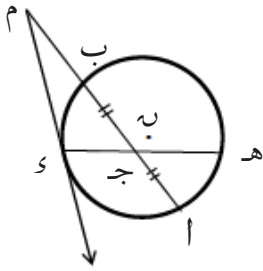
$$أج = جـه = هـل$$

أوجد قيمتي س ، ص .



١٠. يمثل الشكل المقابل دائرة الوحدة و .

عين بدلالة الدوال المثلثية للزاوية θ إحداثيًّا النقطة س .

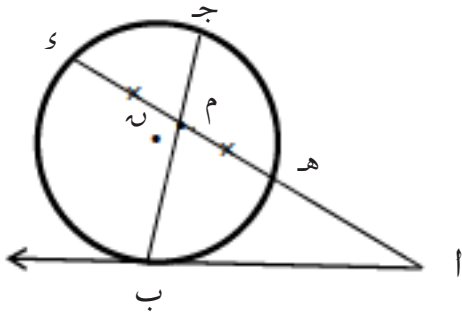


١١. في الشكل المقابل :

م س مماس للدائرة ن عند س، ج منتصف $\overline{أب}$ ،

$$أب = ٢م ب، جـد = ٤سم، جـه = ٦سم$$

أوجد طول $\overline{م س}$.



١٢. في الشكل المقابل:
 $\overrightarrow{أب}$ مماس للدائرة ن عند ب،
 $أه = هـز$ ، م منتصف $هـز$ ،
 $ج م = ا م$ ، $م ب = م ز$
 أوجد $\angle (أ)$.

النهاية الصغرى	النهاية العظمى	المادة	م
١٠	٢٠	التاريخ	١

١. يتحدث أحد حكام الأقاليم في عهد سنوسرت الأول قائلاً: «إني لم أستعمل القوة مع أحد الأهالي، ولم أظلم، ولم أقبض على عامل، ولم أطرده راعياً، ولم يكن هناك فقير ولا جائع في عصري، وعندما حلت سنة المجاعة، لم يوجد جائع واحد». في ضوء النص التاريخي حدد أهم القيم التي اشتمل عليها النص، وهي:
 - أ. الوحدة والإخاء.
 - ب. الأمانة والثقة.
 - ج. التعايش مع الآخر.
 - د. الحق والعدالة أساس الحكم.
٢. شهد التاريخ المصري العديد من الانتصارات وإرساء مبدأ القوة». في ضوء هذه العبارة أي من الشخصيات التاريخية الآتية تنطبق عليه هذه المقولة؟
 - أ. تحتمس الثالث.
 - ب. بيبي الثاني.
 - ج. حور محب.
 - د. أمنحوتب الرابع.
٣. «تحتمس الثالث السياسي البارح طلب من رؤساء القبائل والأمراء في آسيا أن يبعثوا بأبنائهم إلى مصر لينشأوا نشأة مصرية في القصور الملكية». في ضوء العبارة السابقة فإن الهدف الذي سعى إليه تحتمس الثالث:
 - أ. تأمين حدود مصر الشمالية والشرقية.
 - ب. تدعيم النفوذ المصري في آسيا.
 - ج. إنقاذ مصر من خطر شعوب البحر المتوسط.
 - د. إنشاء روابط اجتماعية وثقافية مع بلاد آسيا.
٤. «لا تجعل الميزان غير متوازن، ولا تغش في القمح ولا تقلل سعة مكايل الحبوب ... لا تزد الوزن لصالحك وإلا ذقت وبال أمرك ... ومن يغش تمقته عين الإله». في ضوء النص السابق لجأ المصري القديم في الممارسات التجارية إلى الاسترشاد بـ:
 - أ. الحكم والوصايا الأخلاقية.
 - ب. نظام المقايضة.
 - ج. معرفة العملات.
 - د. البيع بالإيصالات.

٥. أمامك صورتان إحداهما تمثل مقبرة مصرية قديمة (هرماً) والأخرى عملية (التحنيط)



عملية التحنيط



مقبرة مصرية قديمة (هرم)

ترتبط العلاقة بين الصورتين بـ :

- أ. الإيمان بالبعث والخلود.
- ب. تعدد المعبودات.
- ج. الأثاث الجنائزي.
- د. السمو إلى التوحيد.

٦. «عرف الصانع المصري القديم خصائص وفوائد الموارد من أخشاب ومعادن ونجح في إقامة نهضة صناعية». في ضوء

العبرة السابقة يعتبر العامل الهام للصانع المصري في تطوير الحرف هو:

- أ. يرث من أبيه أو جده ما تعلمه.
- ب. توفير الأمن والحماية لبعثات التعدين.
- ج. وفرة الموارد الطبيعية والمعادن.
- د. تحديد مخصصات عينية للعمال.

٧. «لعبت مدينة منف أدواراً مختلفة عبر تاريخ مصر القديم». في ضوء العبارة السابقة وضح التطورات التي شهدتها مدينة منف

عبر التاريخ سياسياً واجتماعياً.

٨. بم تفسر: تميزت الحضارة المصرية القديمة بالأصالة والمعاصرة؟

٩. «وصف هيرودوت المؤرخ اليوناني المصريين بأنهم أتقى الأمم». في ضوء العبارة السابقة استنتج الأسباب التي دعت له لإطلاق

هذه المقولة.

١٠. «إن من يعمل بالنهار كله لا ينعم بلحظة ممتعة، وكذلك الذي يقضي يومه في اللهو واللعب، فإنه لا يجد قوت يومه». في ضوء هذه العبارة وضح:

- ما القيم المستخلصة من هذه العبارة؟
- أثبت بالأدلة كيف نجح المصري القديم في أن يوازن بين العمل الجاد واللهو والمرح.

١١. «كان لموقع مصر الجغرافي أهمية كبيرة في قيام حضارتها» في ضوء العبارة السابقة، وضح مقترحاتك لاستفادة مصر من موقعها الجغرافي واستثماره من الناحية الاقتصادية.
(يُكتفى بثلاث نقاط)

١٢. «تعتبر قناة السويس تطويراً لقناة سيزوستريس التي حفرها قدماء المصريين لتسهيل وتنشيط حركة التجارة». في ضوء هذه العبارة اقترح من وجهة نظرك طرق الاستفادة من قناة السويس الجديدة في دعم الاقتصاد المصري في الوقت الحالي؟

النهاية الصغرى	النهاية العظمى	المادة	م
١٠	٢٠	الجغرافيا	١

١. أيُّ من الظواهر الجغرافية التالية نتجت عن عمليات نحت الرياح:

- الشواطئ الرملية.
- الكثبان الرملية.
- المنخفضات الصحراوية.
- بحر الرمال العظيم.

٢. تقع هضبة مارمريكا إلى الشمال مباشرة من منخفضي:

- سيوة والبحرية.
- الخارجة والداخلة.
- القطارة والداخلة.
- القطارة وسيوة.

٣. إذا كنت واقفاً عند التقاء دائرة عرض 30° شمالاً مع خط طول 25° شرقاً فإنك بذلك تقترب من واحة:

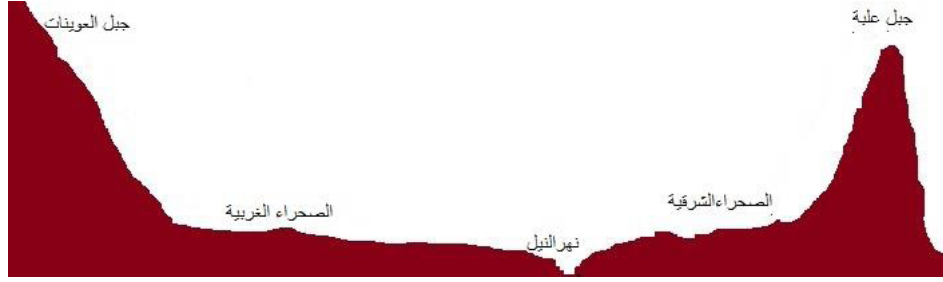
- البحرية.
- سيوة.
- الفرافرة.
- الداخلة.

٤. تتوقع أن يقل المدى الحراري اليومي والسنوي في مدينة:

- السلوم.
- بني سويف.
- القصير.
- أسوان.

٥. أكثر الأزمنة الجيولوجية تأثيرًا في النشاط الزراعي الزمن:
- أ. الأول.
 - ب. الثاني.
 - ج. الثالث.
 - د. الرابع.

٦. ادرس الشكل التالي:



يمثل القطاع التضاريسي السابق دائرة عرض شمالاً

- أ. ٢٢°
 - ب. ٢٥°
 - ج. ٢٨°
 - د. ٣٠°
٧. «تميز تكوينات الحجر النوبي الرملي بقدرتها على تخزين مياه الأمطار» في ضوء العبارة السابقة: كيف يمكن الاستفادة من تكوينات الحجر النوبي الرملي في الصحراء الغربية؟
٨. دلل: تعتبر المحميات الطبيعية ثروة قومية.
٩. «إذا سرت في رحلة في خط مستقيم من رأس محمد جنوب سيناء إلى مدينة العريش على البحر المتوسط». حدد أهم أشكال السطح الرئيسية التي تمر بها في هذه الرحلة.
١٠. «في ظل التغيرات المناخية في العصر الحالي نجد بحارًا ترتفع وصحراء تمتد وأزمات بيئية تنذر بالعديد من الكوارث» في ضوء العبارة السابقة حدد انعكاسات التغيرات المناخية على الأمن الغذائي في مصر.
١١. «تعدد الأقاليم المناخية في مصر» في ضوء العبارة السابقة حدد في أي من الأقاليم المناخية الآتية تفضل أن تقيم مشروعك بالمستقبل (الإقليم الصحراوي - إقليم المرتفعات) ولماذا؟ موضحًا طرق الاستفادة الاقتصادية من ذلك الإقليم.
١٢. من وجهة نظرك اقترح حلولًا يمكن بها التغلب على ظاهرة التغيرات المناخية.

مبادئ التفكير الفلسفي والعلمي

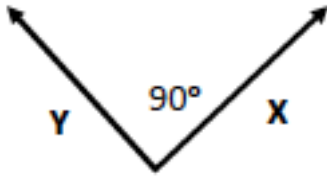
النهاية الصغرى	النهاية العظمى	المادة	م
١٠	٢٠	مبادئ التفكير الفلسفي والعلمي	١

١. يُعد انفعال الفرد أمام شيء غير مألوف وخارق للعادة :
 - أ. استقلالاً.
 - ب. دهشة.
 - ج. تأملاً.
 - د. شكاً.
٢. يقول ديكارت: « إن المرء الذي يحيا دون تفلسف لهو حقاً كمن يظل مغمضاً عينيه لا يحاول أن يفتحهما» يدل قول ديكارت على أن الفلسفة :
 - أ. تعطي الفرد معنى للحياة.
 - ب. تقاوم العقل وأحكامه.
 - ج. تؤدي إلى جمود العقل.
 - د. تبحث عن العلل القريبة للظواهر.
٣. نستطيع أن نتجنب أخطاء التفكير عن طريق:
 - أ. قبول رأي شخص له نفوذ.
 - ب. تبني مهام تفوق القدرات العقلية للفرد.
 - ج. التروي في إصدار الأحكام.
 - د. تغليب العاطفة على العقل.
٤. يُعد اعتراف الفرد بمبدأ نسبية الحقيقة تعبيراً عن مهارة:.....
 - أ. الشك.
 - ب. النقد.
 - ج. الحوار.
 - د. التسامح.

٥. "يدعو الفلاسفة إلى حق الأجيال المقبلة في العيش بسلام وتجنب خطر الحروب".
تعبّر الدعوة السابقة عن:
أ. وصف الواقع.
ب. تفسير الواقع.
ج. الدقة المنطقية.
د. استشراف المستقبل.
٦. وصف ظاهرة المطر بأنها «دموع المظلومين» يعبر عن الأسلوب :
أ. الديني.
ب. الفلسفي.
ج. الخرافي.
د. العلمي.
٧. تعتبر الدهشة فعلاً عقلياً في المقام الأول. فسر.
٨. دراسة الفلسفة تعطي الفرد معنى للحياة. اشرح.
٩. تُعدّ العاطفة أحد العوامل الذاتية للوقوع في أخطاء التفكير . دلل بمثال.
١٠. يؤدي انتشار أسلوب التفكير الخرافي إلى تأخر المجتمع. طبق بمثال من الحياة.
١١. التسامح مع الآخرين يتطلب تمتع الفرد بالعديد من الصفات . حلل العبارة السابقة.
١٢. أعد بناء هذه الكلمات الثلاث في صيغة جملة مفهومة تُجسد مفهوم التفكير الإنساني:
(الحواس - المنخ - المثيرات).

الفيزياء

النهاية الصغرى	النهاية العظمى	المادة	م
١٠	٢٠		١ الفيزياء



١. يوضح الشكل المقابل متجهين \vec{X} و \vec{Y} متساويين في المقدار، ويميل كلٌّ منهما على الآخر بزاوية (90°) .

أي العمليات الرياضية التالية تؤدي أن يكون الناتج يساوي صفرًا؟

أ. جمعهما $(X + Y)$

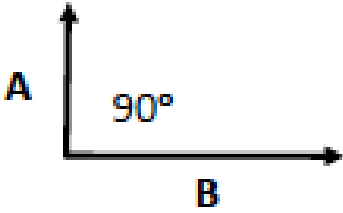
ب. طرحهما $(X - Y)$

ج. حاصل ضربهما القياسي $(X \cdot Y)$

د. حاصل ضربهما الاتجاهي $(X \wedge Y)$

٢. إذا كانت صيغة الأبعاد لكمية فيزيائية $(M^x L^y T^z)$ تنطبق على صيغة الأبعاد للقوة.

كم تكون قيمة المقدار $(x + y + z)$



٣. يبين الشكل متجهين حيث مقدار $A = 3$ ، ومقدار $B = 4$.

أوجد:

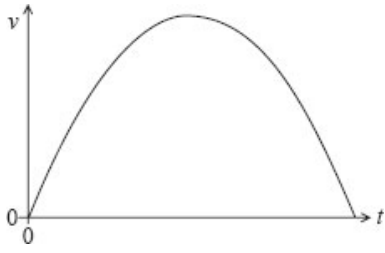
ب) حاصل الضرب الاتجاهي لهما.

٤. اقترح أحدهم أن طاقة حركة سيارة (E) تعتمد على كتلتها (m) ، وسرعتها (v) ، فكتب العلاقة بينها كالتالي: $E = m \times v$

استخدم صيغة الأبعاد لكل منها لكي تتحقق من صحة هذا الاقتراح.

٥. تريض مازن بسرعة منتظمة 1 m/s لمدة 10 دقائق، ثم جرى بسرعة منتظمة 4 m/s لمدة 5 دقائق.

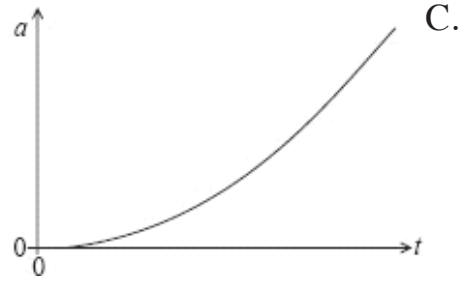
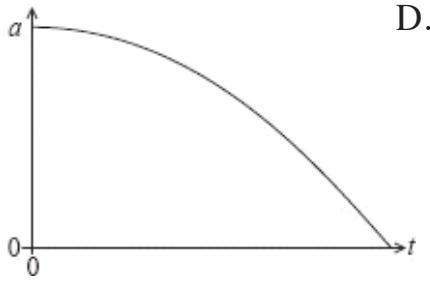
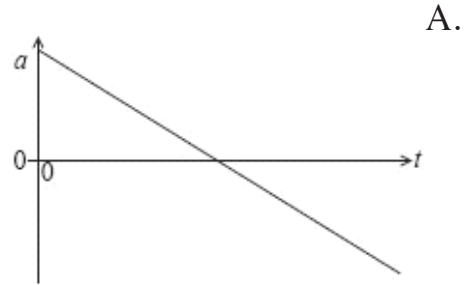
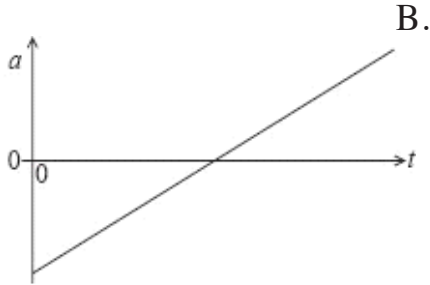
احسب سرعة مازن المتوسطة خلال فترة خمس عشرة دقيقة.



٦. يبين الشكل البياني المقابل التغير في سرعة جسم:

(v) يتحرك في خط مستقيم مع الزمن (t).

أي الأشكال البيانية التالية يبين التغير في عجلة هذا الجسم (a) مع الزمن (t)؟



٧. سقط جسم من السكون سقوطاً حرّاً. إذا وصلت سرعته إلى (v) بعد مرور زمن (t).

كم تكون سرعة الجسم بعد زمن ($2t$) من لحظة سقوطه؟

٨. وقف أحمد وفادي على حافة جرف صخري يطل على بحيرة. قام أحمد بإلقاء كرة سلة رأسياً إلى أعلى، وفي نفس اللحظة

قام فادي بإلقاء كرة سلة أخرى رأسياً إلى أسفل بنفس السرعة الابتدائية.

فإذا كنت تقف في قارب أسفل الجرف الصخري تراقب ما يفعلانه، فأَي الكرتين ستصطدم سطح الماء بسرعة أكبر؟

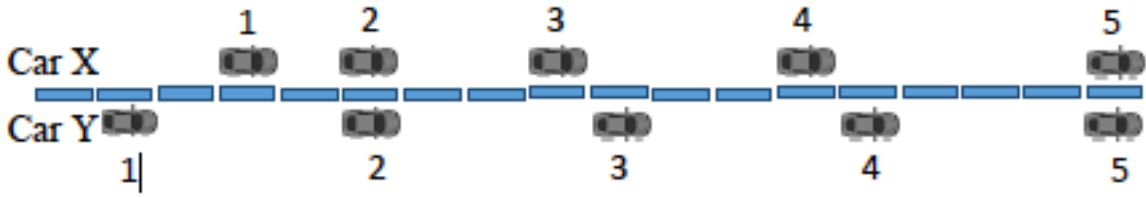
أ. كرة أحمد.

ب. كرة فادي.

ج. كلتا الكرتين ستصل سطح الماء بنفس السرعة.

د. لا توجد معلومات كافية للإجابة.

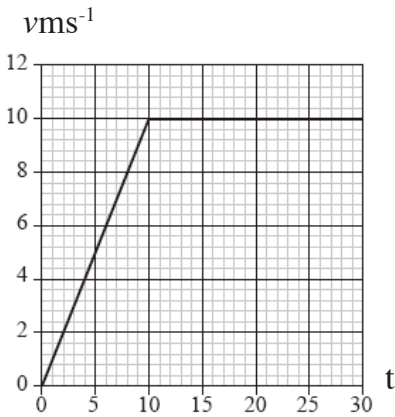
٩. تم تمثيل أماكن سيارتين X و Y على فترات زمنية متتابة مقدار كل منها 1 ثانية بالأشكال المرقمة في الشكل السفلي. وكان اتجاه حركة السيارتين إلى اليمين.



أي العبارات التالية تصف بصورة صحيحة حركة السيارتين؟

- أ. تتحرك السيارتان بسرعة غير منتظمة.
 ب. تتحرك السيارة X بسرعة منتظمة، بينما تتحرك السيارة Y بعجلة منتظمة.
 ج. تتحرك السيارة X بعجلة غير منتظمة، بينما تتحرك السيارة Y بسرعة منتظمة.
 د. تتحرك السيارة X بعجلة منتظمة، بينما تتحرك السيارة Y بسرعة منتظمة.

١٠. جرت سارة في مضمار سباق مستقيم. ويوضح الشكل البياني التغير في سرعتها v مع مرور الزمن t . بعد مرور 25 ثانية كانت سارة قد قطعت مسافة 200 m.
 أي البيانات الآتية صحيح عند الثانية 25؟



	السرعة اللحظية	السرعة المتوسطة
أ.	8 m s^{-1}	8 m s^{-1}
ب.	8 m s^{-1}	10 m s^{-1}
ج.	10 m s^{-1}	8 m s^{-1}
د.	10 m s^{-1}	10 m s^{-1}

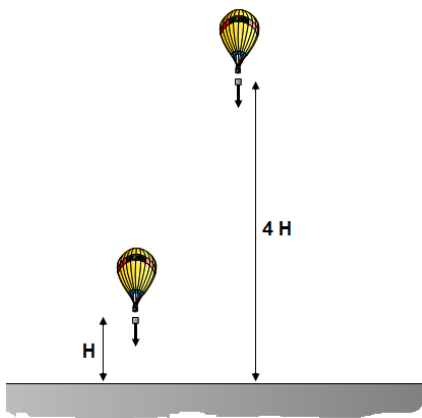
١١. يسقط رجل مظلات كتلته 80 kg رأسياً بسرعة ثابتة مقدارها 50 m s^{-1} . تكون القوة المؤثرة فيه إلى أعلى مقدارها ----- تقريباً.

١٢. أسقط صندوق من منطاد مرتين.

في المرة الأولى، كانت المسافة بين البالون و سطح الأرض H . في المرة الثانية كانت هذه المسافة $4H$.

الزمن الذي استغرقه الصندوق ليصل إلى سطح الأرض في الحالة الثانية مقارنة بالحالة الأولى يكون:

- أ. الزمن واحداً في الحالتين لأنه لا يعتمد على الارتفاع.
 ب. الزمن في الحالة الثانية ضعف الزمن في الحالة الأولى.
 ج. الزمن في الحالة الثانية ثلاثة أمثال الزمن في الحالة الأولى.
 د. الزمن في الحالة الثانية أربعة أمثال الزمن في الحالة الأولى.



النهاية الصغرى	النهاية العظمى	المادة	م
١٠	٢٠	الكيمياء	١

١. أي المحاليل الآتية تكون الأعلى في درجة الغليان؟

- كربونات الصوديوم تركيزها 1M
- كربونات الصوديوم تركيزها 2M
- كلوريد الحديد (III) تركيزها 1M
- كلوريد الحديد (III) تركيزها 2M

٢. عدد الذرات الكلية في نصف مول من الفورمالدهيد HCHO يساوي:

- عدد أفوجادرو.
- نصف عدد أفوجادرو.
- ضعف عدد أفوجادرو.
- ربع عدد أفوجادرو.

٣. عند إذابة 55.5g من كلوريد الكالسيوم $CaCl_2$ في 0.5 L من الماء، يكون تركيز المحلول: (Ca=40 , Cl=35.5)

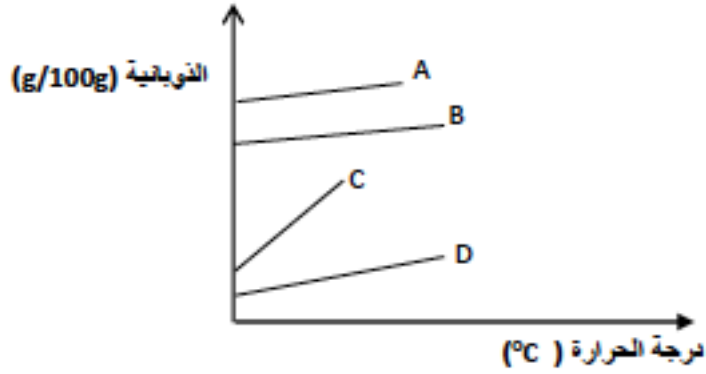
- 1M
- 0.5M
- 2M
- 1.5M

٤. عند إجراء تجارب لإيجاد صيغة جزيئية لمركب، كانت النسبة المئوية للعنصر A 40%، وللعنصر B 12%، فإذا علمت

أن (A=40, B=12, C=16)، فإن الصيغة الجزيئية للمركب هي:

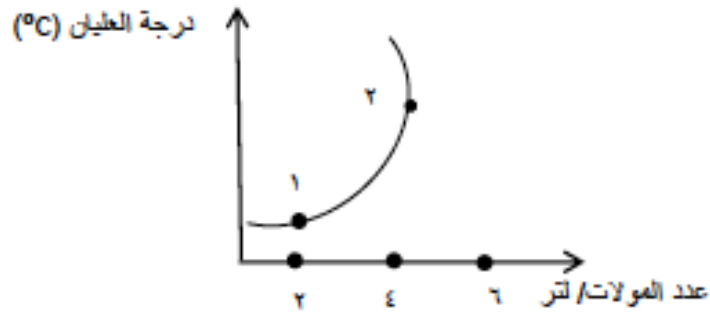
- ABC_3
- A_3BC
- AB_3C
- A_2B_2C

٥. الشكل البياني الموضح: يعبر عن العلاقة بين درجة ذوبانية بعض المواد ودرجة حرارة المذيب. أي هذه المواد تزداد ذوبانيتها بدرجة أكبر بزيادة درجة حرارة المذيب؟



- أ. B
ب. A
ج. C
د. D

٦. في الشكل الموضح: إذا كانت المحاليل لها نفس التركيز، فإن المحاليل التي تدل على الأرقام (١،٢) على الترتيب هي:



- أ. محلول كلوريد صوديوم ومحلول سكر الجلوكوز.
ب. محلول كلوريد صوديوم ومحلول نترات الألومنيوم.
ج. محلول كربونات البوتاسيوم ومحلول نترات الألومنيوم.
د. محلول كربونات البوتاسيوم ومحلول سكر الجلوكوز.

٧. باستخدام الشقوق الآتية:

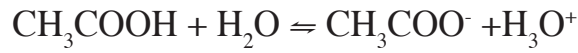


استنتج الصيغة الكيميائية لمركب يعطي محلول قيمة pH له أكبر من (7)

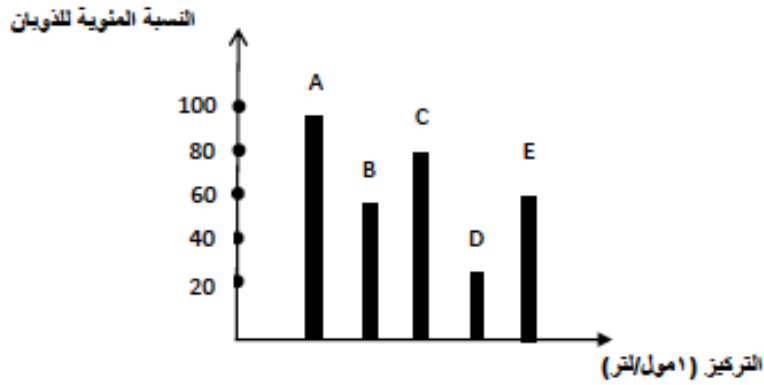
٨. رتب الأحماض التالية حسب قاعدتها تصاعدياً:



٩. استنتج الحمض المرافق والقاعدة حسب نظرية برونشتد-لوري في المعادلة التالية:



١٠. في الرسم البياني التالي:



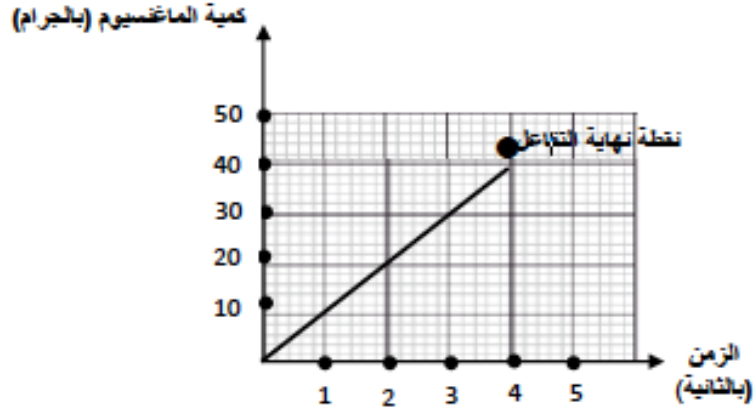
أي المركبات الموضحة على الرسم (A,B,C,D,E) يمثل تأين حمض عضوي في الماء؟

١١. احسب عدد مولات أكسيد حديد (III) Fe_2O_3 الناتج من تسخين 456 g من

كبريتات حديد (II) FeSO_4 ، حسب المعادلة:



١٢. الرسم البياني يوضح العلاقة بين (كمية الماغنسيوم المتفاعلة مع حمض الهيدروكلوريك) مع (زمن حدوث التفاعل).

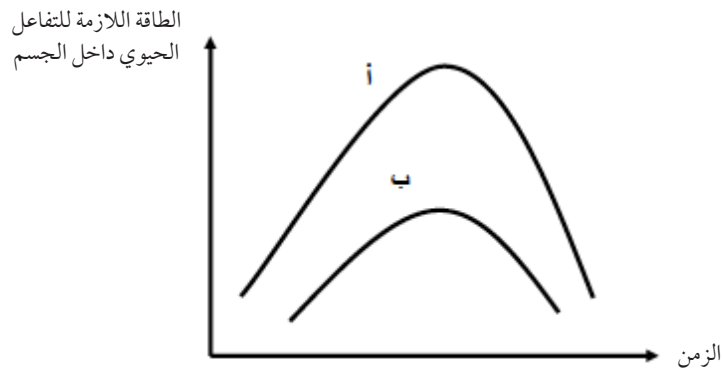


استنتج الزمن الذي تستهلك فيه نصف كمية الماغنسيوم في هذا التفاعل.

النهاية الصغرى	النهاية العظمى	المادة	م
١٠	٢٠	الأحياء	١

١. وضح أوجه التشابه والاختلاف بين النسيج الحرشفي البسيط - النسيج المكعبي البسيط.

٢.

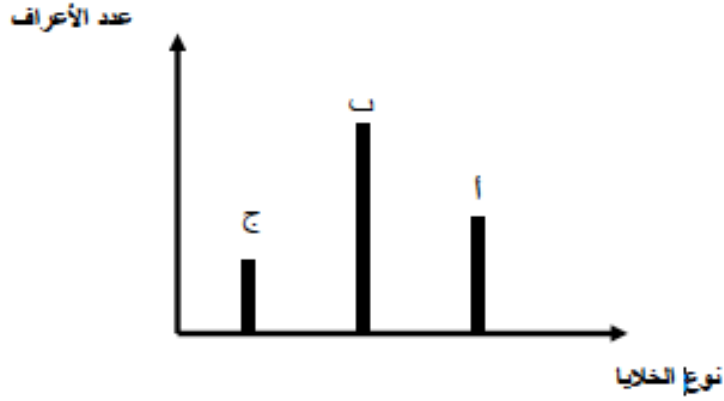


- بالشكل البياني الذي أمامك أي المنحنيين (أ) أو (ب) يعبر عن وجود إنزيم في التفاعل.
- فسر إجابتك

٣. فسر تسجيل درجات الحرارة المناسبة للاستخدام على بعض عبوات المنظفات الصناعية للملابس.

٤. إذا علمت أن قوة تكبير الميكروسكوب المركب هي ٥٠٠ مرة، وأن تكبير العدسة العينية هي ٥٠، مرة فكم تكون قوة تكبير العدسة الشيئية؟

٥. يبين الشكل البياني التالي العلاقة بين عدد الأعراف على السطح الداخلي للميتوكوندريا ونوع الخلايا.

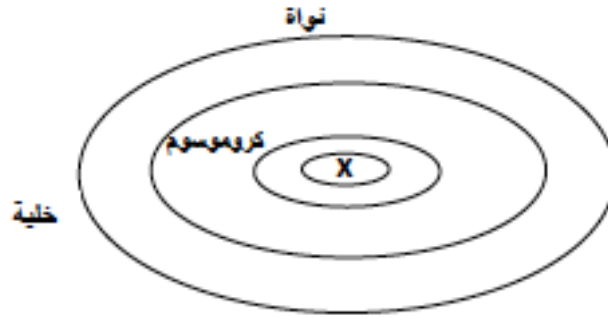


ما نوع الخلايا التي يمثلها العمود (ب)؟

٦. أكمل الجدول التالي لبيان مكان وجود ونوع النسيج الضام الوعائي:

اسم النسيج الضام الوعائي	نباتي وحيواني	بسيط أو مركب

٧. يُمثل الشكل التخطيطي التالي تركيب خلية حيوانية:



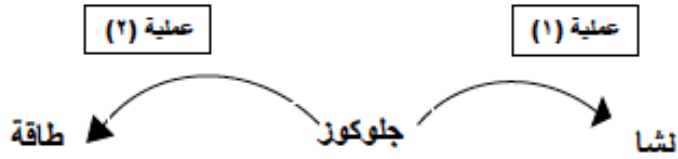
التركيب المحتمل لوحدة بنائية للجزء X هو.....؟

- سكر سداسي + مجموعة فوسفات + قاعدة نيتروجينية ثايمين.
- سكر سداسي + مجموعة فوسفات + قاعدة نيتروجينية يوراسيل.
- سكر خماسي ريبوز + مجموعة فوسفات + قاعدة نيتروجينية يوراسيل.
- سكر خماسي ريبوز + مجموعة فوسفات + قاعدة نيتروجينية ثايمين.

٨. اختر الإجابة الصحيحة:

- عند استخدام الميكروسكوب، لزيادة التباين بين أجزاء العينة يتم :
- استخدام الأصابع لصنع أجزاء محددة في العينة.
 - تغيير الميكروسكوب من وقت لآخر.
 - تغيير العينة بأخرى أفضل.
 - تقطيع العينة إلى أقسام منفصلة.

٩.



اختر الإجابة التي يعبر عنها الشكل السابق هي :

- العملية (٢) عملية هدم والعملية (١) عملية بناء.
- العملية (١) عملية هدم والعملية (٢) عملية بناء.
- كل من العمليتين (١،٢) عمليتا هدم.
- كل من العمليتين (١،٢) عمليتا بناء.

١٠. يتكون جزيء ATP نتيجة اتحاد $ADP+P$ في وجود طاقة، وعليه فإن التسلسل الصحيح لاستخدام الطاقة المختزنة فيه هي :

- جليكوجين - جلوكوز - ATP - طاقة.
- جلوكوز - نشأ - ATP - طاقة.
- طاقة - جلوكوز - ATP - طاقة.
- جلوكوز - طاقة - ATP - طاقة.

١١. يوضح الشكل الذي أمامك إحدى عضيات الخلية:

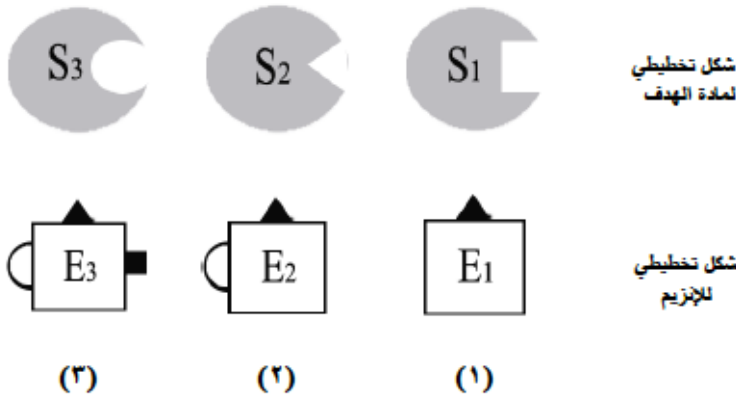


ميتوكوندريا

توجد هذه العضيات بنسبة أكبر في خلايا:

- أ. الكبد والعضلات.
- ب. الغدد الصماء والخلايا الإفرازية.
- ج. الغدد الصماء فقط.
- د. الخلايا الإفرازية فقط.

١٢. ادرس الشكل الذي أمامك :



أي العبارات الآتية يعتبر صحيحًا بالنسبة للإنزيمات الموجودة في الشكل؟

- أ. الإنزيم رقم (١) أقل تخصصًا من الإنزيم رقم (٣).
- ب. الإنزيم رقم (١) عالي التخصص عن الإنزيم رقم (٣).
- ج. الإنزيم رقم (٢) أقل تخصصًا من الإنزيم رقم (٣).
- د. جميع هذه الإنزيمات عالية التخصص.