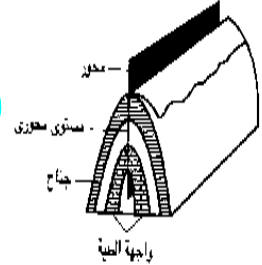
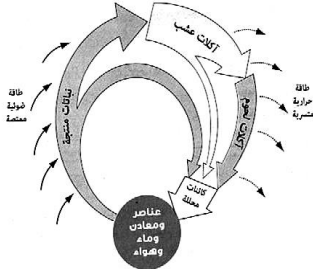


٢٠١٧

السلسلة المراجعة الثانية الترهيبية

مراجعة ليلة الامتحان



الجيولوجيا والعلوم البيئية



لصف الثالث الثانوى

إعداد

أحمد فتحي

٠١٢٢٧٠٨٨٤٩ - ٠١١٤٠٨٦٢١٩

ح / أول / ث.ع

جمهورية مصر العربية

(١٧ / أول)

وزارة التربية والتعليم

على نمط امتحان شهادة إتمام الدراسة الثانوية العامة - نظام حديث لعام ٢٠١٧ م

الجيولوجيا والعلوم البيئية {النموذج الثالث} [الدور الأول] الزمن : ثلاث ساعات

تنبيه مهم : الإجابات المتكررة عن أسئلة الاختيار من متعدد لن يلتفت إليها ويتم تقدير الإجابة الأولى فقط .

أجب عن الأسئلة الآتية حسب ما هو مطلوب أمام كل سؤال :

الأسئلة من ١ : ٦ : اختر الإجابة الصحيحة لكل مما يأتي ، ثم اكتبها في المكان المحدد :

- ١- يعتبر النسيج البورفيرى من أهم مميزات الصخور
(النارية البركانية - النارية المتداخلة - النارية الجوفية - الرسوبية الكيميائية)
- ٢- من صخور المصدر للبتروول
(صخور طينية - صخور جيرية - صخور رملية - صخور نارية)
- ٣- يؤدي تدهور الغطاء النباتى بفعل الرعى الجائر إلى
(زحف الرمال - الزحف الصحراوى - تغير المناخ - زيادة المراعى)
- ٤- صخر البيومس
(صخر بركاني - صخر جوفي - صخر متوسط - صخر متحول)
- ٥- تجرى البحوث ل تنمية الهائمات النباتية والحيوانية بسبب
(توافرها - سرعة تكاثرها - استخدامها كغذاء للإنسان - كل ما سبق)
- ٦- تنتشر دوامات تيارات الحمل فى (الوشاح - اللب - النواة - القشرة الأرضية)
- الأسئلة من ٧ : ١٥ : أجب عن الأسئلة الآتية :
- ٧- عرف كلا مما يأتى؟
- التراكيب الأولية والثانوية فى الصخور الرسوبية .

- صلادة المعدن .

- الديال .

- خزان الماجما .

- التحول الحرارى .

- البلورة .

٨- " يتضمن نشاط الإنسان تحويل مكونات الغلاف الحيوى إلى موارد لصالحه"
ما السبب الذى شجع الإنسان على القيام بهذا النشاط ؟ أذكر خطوات ذلك النشاط ؟

٩- " لون المعدن هو أكثر الصفات وضوحاً إلا أنه صفة قليلة الأهمية نسبياً في التعرف على المعادن " اشرح هذه العبارة ؟

١٠- ما الفرق بين النظام البلورى الثلاثى والنظام البلورى ثلاثى الميل ؟

١١- أذكر أهمية واحدة لكل مما يأتي.....؟

- الأشجار فى الصناعة والزراعة .

- البكتيريا العقدية .

- معادن الزمرد والفيروز والإردواز .

- الطين (الطفل) النفطى .

١٢- علل لما يأتي :

- تباين الظروف البيئية على مدار الزمن الجيولوجى .

- لا يحتوي صخر الجرانيت على معدن الأوليفين.

- للصحارة دور فى إعادة توازن القشرة الأرضية .

- يتميز صخر البازلت ينسيج زجاجى عديم التبلور .

- تكوين طبقات الفحم فى العصر الكربونى.

- ازدهار الشعب المرجانية فى البحر الأحمر.

- زراعة القمح خلال شهرى أكتوبر ونوفمبر تجعله ينمو خضرياً ويزهر ويثمر .

- المناخ القديم أحد الشواهد المؤيدة لنظرية الإنجراف القارى .

١٣- قارن بين كل مما يأتي.....؟
- البيات الشتوى والخمول الصيفى .

- الشست الميكائى والنيس .

- صخر البازلت وصخر الجابرو .

- زمن البليوسين وزمن البليستوسين .

- الحركات البانية للقارات والحركات البانية للجبال .

- الزلازل البركانية والزلازل التكتونية والزلازل البلوتونية .

- العينات المدرجة والمصاطب .

١٤- أذكر مثلاً لكل مما يأتي.....؟

- العمل الهدمى والبنانى للأتهار والبحار.

- الشرفات النهريّة .

- معدن لونه أصفر ثابت .

- الصخور الرسوبية كيميائية النشأة .

١٥- لديك ثلاث عينات أ ، ب ، ج :

- صخر غامق اللون بلوراته لا تري بالعين المجردة .

- صخر فاتح اللون ذو نسيج خشن .

- صخر أبيض اللون به بقايا كائنات حية .

اذكر أسماء هذه العينات وأنواعها ؟

الأسئلة من ١٦ : ٢١ : اكتب المفهوم العلمى الدال على هذه العبارات :

١٦- رواسب بحرية لحيوانات فقارية تكونت فى بيئة بحرية ضحلة عادية الملوحة .

١٧- الوحدة الأساسية التى يتكون منها الصخر .

١٨- الحيز الذى توجد به حياة على سطح الأرض .

١٩- رواسب نيلية من الغرين والطمى كونت التربة الزراعية فى مصر وقت الفيضان .

٢٠- رواسب ملحية تراكمت على هيئة طبقات نتيجة تبخر المحاليل الحاوية لها .

٢١- التعاريج والإلتواءات المتكونة فى مجرى النهر نتيجة نحتة فى جانب أكثر من الآخر.

الأسئلة من ٢٢ : ٢٧ : ماذا يحدث في الحالات الآتية :

٢٢- استخدام الطاقة الشمسية بدلاً من البترول وصناعة سيارات تسير بالكهرباء .

٢٣- صعود الماجما إلي سطح الأرض ثم انتشارها وتبريدها في اتجاه رأسى وإتجاه أفقى.

٢٤- اتحاد فالقين في صخور الحائط السفلى .

٢٥- إقامة مصانع لصناعة الطوب من الطفلة والأسمت .

٢٦- كثرة أعداد الفرائس في النظام البيئى الصحراوى .

٢٧- نمو الحشائش بمعدل أكثر من معدل إستهلاكها .

الأسئلة من ٢٨ : ٣٥ : أجب عما يأتى :

٢٨- أذكر أسباب الإستخدام المحدود للنوى كمصدر للحصول على الطاقة ؟

٢٩- أذكر الأهمية الاقتصادية للرمال السوداء في مصر ؟

٣٠- فسر كل مما يأتى :

- يختلف النظام البلورى المعينى القائم عن النظام البلورى الرباعى .

- المسلات في صعيد مصر مازالت تحتفظ بنقوشها عن التي نقلت إلى نيويورك فلم تعد لمساء أو مصقولة .

- نشأة الأخدود العظيم لنهر كلورادو بأمريكا الشمالية.

- لا يوجد السلم الجيولوجى كاملاً فى مكان واحد .

- المكونات المعدنية لصخر الدايوريت يمكن أن ترى بالعين المجردة .

- استخدام الرخام كأحد أحجار الزينة .

- وجود الكاولين بالقرب من الصخور الجرانيتية .

- المناطق الساحلية أكثر دفناً من المناطق القارية البعيدة عن البحر .

٣١- ما المقصود بكل مما يأتي :
- شدة الزلزال .

- الزحف العمراني .

- علم الايكولوجي .

- الوزن النوعي للمعدن .

٣٢- وضح يرسم تخطيطي كل من :

- قطاع في الكرة الأرضية .

- اللاكوليث واللوبوليث .

- الشرفات النهرية .

٣٣- " تلعب الأسمدة العضوية دوراً أساسياً في تحسين البنية الزراعية" ... وضح ذلك ؟

٣٤- ما الفرق بين حقب البروتيروزوي و زمن الأوليجوسين ؟

٣٥- " تتميز الصخور النارية القاعدية وال فوق قاعدية باللون الأسود الغامق والصخور النارية الحامضية باللون الوردي الفاتح " ناقش هذه العبارة ؟

- ٣٦- ما النتائج المترتبة على :
- تعرض السلاخف الصحراوية لدرجة حرارة منخفضة .
 - تجمع مياه الأمطار في فوهات البراكين الخامدة .
 - احتواء المياه الجوفية على ثاني أكسيد الكربون .
 - تعرض صخور الحجر الجيري لكتلة من الصهير الساخن في باطن الأرض .
 - إصطدام الرياح المحملة بالرمال بنتوء أو مرتفع .
 - دفن مواد نباتية في باطن الأرض في مناطق المستنقعات خلف الدلتاوات .
- الأسئلة من ٣٧ : ٤٥ : أجب عن الأسئلة الآتية :
- ٣٧- أعد كتابة العبارات التالية بعد تصويب ما تحته خط :
- يتميز الماس بخاصية اللآلة (عين الهر) .
 - يعتبر تكوين المغارات الساحلية والخلجان والجروف من مظاهر العمل البنائي للأمطار .
 - مرحلة النضوج في الأنهار يشهد فيها حفر الوديان وتكوين البحيرات .
 - تمثل مناطق الفواصل مراكز العديد من الزلازل .
 - الغرود مثل غرد أبوالمحاريق تتكون نتيجة العمل الهدمي للرياح .
 - العالم موهس هو أول من ربط بين أنواع الصخور المختلفة في دورة الصخور .
 - من البراكين متقطعة الثوران بركان ستروميولي .
 - الفالق عند خليج العقبة بين اللوح العربي واللوحة الأفريقي فالق دسر .
- ٣٨- أكتب نبذة مختصرة عن :
- أثر الضوء في عملية البناء الضوئي .
 - الكائنات المحللة .
 - مقياس ميركالي المعدل .

٣٩- ما هو الأساس العلمي الذي قسمت عليه الصخور الرسوبية الفئات مع ذكر أمثلة ؟



٤٠- اختر من العمود (ب) ما يناسب العمود (أ) وأعد كتابة العبارة كاملة :

(أ)	(ب)
- معدن الميكا .	- رواسب بيوكيميائية نباتية .
- سيادة النباتات الزهرية .	- يتميز بخاصية عرض الألوان .
- الماس .	- فى العصر الكمبرى .
- الكونجولوميرات .	- من الصخور الرسوبية الفتاتية .
- الفحم .	- من الصخور الرسوبية الكيميائية .
- سيادة ثلاثية الفصوص .	- فى زمن الأيوسين .
	- ذو إنقسام جيد فى مستوى واحد .
	- فى العصر الديفونى .

٤١- ما المقصود بالخواص البصرية للمعدن؟ مع ذكر الخواص الفيزيائية المميزة للمعادن؟

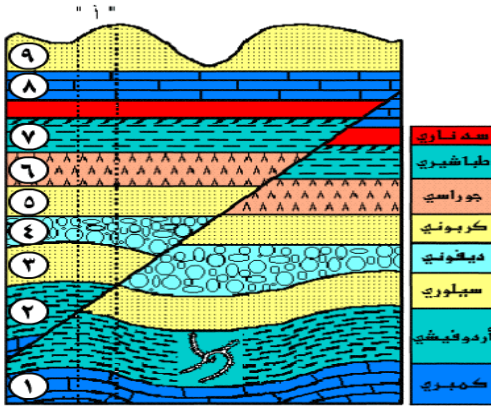
٤٢- تكلم عن الصخور النارية المكافئة ؟ مع ذكر أمثلة ؟

٤٣- أذكر فروض نظرية تكتونية الألواح للعلماء أوليفر وإيزاكس وسايكس ؟

٤٤- فسر يعتبر تحول المياندرز إلى بحيرة قوسية عمل هدمى وترسيبى للأنهار ؟

٤٥- افحص القطاع التالى ، ثم أجب عن الأسئلة التى تليه :

- حدد نوع الصدع أو الفالق ،
وأذكر نوع القوة التى أدت لتكوينه؟



- أيهما أقدم فى التكوين الصدع
أم السد النارى (الجدد الموازية) ؟

- ما الفرق بين الصدع والفاصل ؟

- قارن بين العصر الجوراسى
والعصر الأوردوفيشى ؟

ح / أول / ث.ع

(١٧ / أول)

جمهورية مصر العربية
وزارة التربية والتعليم

على نمط امتحان شهادة إتمام الدراسة الثانوية العامة - نظام حديث لعام ٢٠١٧ م
الجيولوجيا والعلوم البيئية {النموذج الرابع} [الدور الأول] الزمن : ثلاث ساعات

تنبيه مهم : الإجابات المتكررة عن أسئلة الاختيار من متعدد لن يلتفت إليها ويتم تقدير الإجابة الأولى فقط
أجب عن الأسئلة الآتية حسب ما هو مطلوب أمام كل سؤال :

الأسئلة من ١ : ٦ : اختر الإجابة الصحيحة لكل مما يأتي ، ثم اكتبها في المكان المحدد :

- ١- تحتوى الرمال السوداء بشمال مصر على
- (المونازيت - النحاس - المنجنيز - فحم الكوك)
- ٢- الحبال والوسائد من الأشكال الشائعة للصخور
- (الرسوبية - البركانية - المتحولة - الجوفية)
- ٣- إذا غاص إنسان عند نقطة في قاع الخليج العربي فإنه يتعرض لضغط قدره
- (٣ ض.ج - ٥ ض.ج - ٧ ض.ج - ٩ ض.ج)
- ٤- حمض الكربونيك له القدرة على إذابة
- (الصخور الرملية - الصخور الطينية - الصخور الجيرية - الطفل)
- ٥- الحلقة الأولى من سلسلة الغذاء البحرية هي
- (القشريات - الطحالب البحرية - الأسماك الصغيرة - الأوليات الحيوانية)
- ٦- الكائنات التي يطلق عليها الحارس للطبيعة هي الكائنات
- (المنتجة - المستهلكة - المحللة - المتعايشة)
- الأسئلة من ٧ : ١٥ : أجب عن الأسئلة الآتية :
- ٧- اكتب نبذة مختصرة عن كل مما يأتي:
- الكيروجين.

- مقياس موهس للصلادة .

- الغلاف الحيوى .

- الإنجراف القارى .

- البتروكيماويات .

٨- أذكر العوامل التى تتوقف عليها المسافة بين كل فاصل وآخر فى الصخور المختلفة ؟

٩- ماذا يحدث في الحالات الآتية ؟
- صعد الإنسان لإرتفاعات شاهقة جداً .

- تناوب الفترات المطيرة في العصر الجليدي .

- إذا استمرت عوامل التعرية وتوقفت العمليات الجيولوجية الداخلية .

- كان سطح الفالق يقترب من المستوى الأفقى .

- تفتق قارة جوندوانا في الماضى .

- عندما تفقد السيول سرعتها وتتحرك ببطء .

- زراعة القمح في شهرى أكتوبر ونوفمبر .

- تعرض الصخور القشرة الأرضية للتصدع والإنزلاق نتيجة حركة الألواح التكتونية .

١٠- اكتب المصطلح العلمى الدال على كل عبارة من العبارات الآتية :

- تفتت الصخور النارية مع الاحتفاظ بالتركيب الكيميائي والمعدني .

- وجود بلورات كبيرة محاطة ببلورات دقيقة التبلور في صخر ناري .

- صخر متحول بتأثير الضغط والحرارة على صخر الجرانيت .

- قدرة النظام الايكولوجي على العودة إلى وضعة الأول بعد اى تغيير يحدث له .

- درجة مقاومة المعدن للخدش أو البرى .

- مواد طبيعية تكونت في باطن الأرض منذ ملايين السنين وما يستهلك منها لايعوض .

١١- ما المقصود بكل من ؟

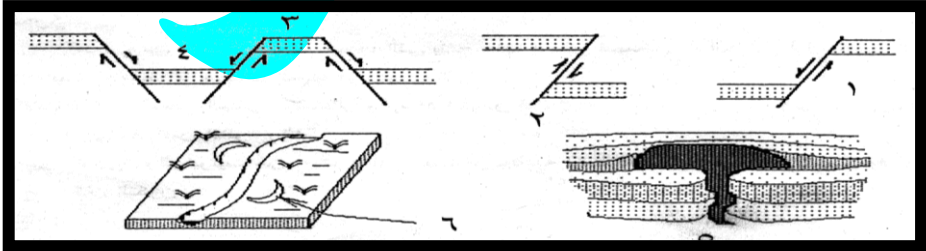
- علم الجيوفيزياء .

- مستوى التماثل البلورى .

- مقياس ريختر .

- التضاريس .

١٢- اكتب أسماء الظواهر والتراكيب الجيولوجية التى تمثلها الأشكال الآتية :



- ١٣- عند فحص بعض العينات تبين أن لها صفات مميزة وهي:
- عينة فاتحة اللون بها بعض بقايا الكائنات القديمة محفوظة على هيئة حفريات.
 - عينة جيدة التبلور من معادن الميكا والكوارتز والأورثوكليز .
 - عينة من الرخام جميلة الشكل بها ألوان عديدة .
- المطلوب: العينة الأولى : ما نوع هذا الصخر وفي أي ظروف بيئية تم تكوينه ؟

العينة الثانية : ما اسم هذا الصخر ؟ وأين تكون ؟

العينة الثالثة : ما نوع هذا الصخر؟ ولماذا تظهر فيه تلك الألوان الجميلة؟

١٤- ما هي الصفات التي تميز النباتات والحيوانات الصحراوية

١٥- أذكر مثلاً للتراكيب الجيولوجية الموجودة في كل مما يأتي

- عين حلوان .
 - مناطق بناء معابد ومقابر القدماء المصريين .
 - الصخور النارية المتداخلة .
 - الصحراء الشرقية والصحراء الغربية .
 - زمن تطورت فيه الطيور .
- الأسئلة من ١٦ : ٢٣ : أعد كتابة العبارات الآتية بعد تصحيح ما تحته خط :
- ١٦- الكوماتيت صخر ناري حامضي بركاني.
- ١٧- تيارات الحمل الصاعدة تسبب تكوين الأغوار العميقة .
- ١٨- البيئة الاجتماعية هي التي يشترك فيها الإنسان مع سائر الكائنات الحية .
- ١٩- أكثر المجموعات المعدنية شيوعاً في صخور القشرة الأرضية هي مجموعة الكربونات.
- ٢٠- أدى نقص المعادن المتبقية في الأرض إلى الإتجاه لإستخدام الفحم .
- ٢١- يتميز معدن الكالسيت بانفصام مكعبى الأوجه .
- ٢٢- لا يتأثر الجرانيت بعملية التجوية.
- ٢٣- يتكون الحصى هرمى الشكل نتيجة العمل الهدمى للأمطار .
- الأسئلة من ٢٤ : ٣٥ : أجب عن الأسئلة الآتية :
- ٢٤- فسر كلا مما ياتي؟
- أحيانا لا تتكون الدلتا عند إنلقاء مياه النهر بمياه البحر .
 - ظهور خاصية التورق في الشست الميكاني والطفل أو الطين الصفحي .

- تكوين أخاديد بينها جروف قليلة الارتفاع بشبه جزيرة سيناء .
- يعتبر طول فترة النهار عاملاً مهماً لإطلاق الهجرة في الطيور .
- زراعة القمح خلال شهرى فبراير ومارس تجعله ينمو خضرياً فقط .
- ارتفاع درجة ملوحة البحر الأحمر والخليج العربى عن بحر الشمال وبحر البلطيق .
- ٢٥- ما هي الأسباب التى تؤدى إلى ترسيب التهر لحوملته ؟

٢٦- أذكر باختصار الشواهد المؤيدة لنظرية الإنجراف القارى ؟

- ٢٧- علل لما يأتى :
- لايعتبر الفحم والبترول من المعادن عند الجيولوجى المتخصص فى علم المعادن .
- النباتات الحولية ليست نباتات صحراوية حقيقية .
- تعتبر البراكين من عوامل البناء الصخور فى القشرة الأرضية .
- النظام البيئى يستخدم فضلاته ويتميز بتشابك العلاقات والتعقيد .
- تكوين المنحدر الركامى عند قدم الجبل المرتفع أو الهضبة .
- تعدد حلقات سلاسل الغذاء البحرية وقلّة حلقات سلاسل الغذاء الصحراوية .
- ٢٨- "هناك علاقة بين الأسينوسفير وحركة الألواح التكتونية" اشرح ذلك ؟

٢٩- أذكر بعض الظواهر التي تصاحب تكوين الفوالق ؟

- ٣٠- وضح أسباب كل مما يأتي؟
 - وفرة المغذيات يعد مؤشراً على وفرة الإنتاج السمكي .
 - حركة الطبقات السطحية لمياه البحار من مكان لآخر .
 - تكوين القباب (اللاكوليث) والأطباق (اللوبوليث) .
 - عدم زوال الهضاب والجبال رغم تعرضها منذ ملايين السنين لعوامل التعرية .
 - خدش التوباز للوح الخزف الغير مصقول .

٣١- أذكر أوجه الشبه والاختلاف بين كل من؟

- الكونجلوميرات والرمل.

- البازلت والرايوليت .

٣٢- أذكر الأساس الذي بني عليه تقسيم الصخور المتحولة والصخور النارية ؟

٣٣- ضح بالرسم فقط وكتابة البيانات :
- دورة الصخور .

- كيفية تعيين بؤرة الزلزال.

- أجزاء البركان .

٣٤- ما الذي يدل على وجود

- تشققات طينية على الصخور الرسوبية .

- السنة عند بعض الشواطئ شمال بحيرة المنزلة وعدم وجودها في بعض الشواطئ.

- أشجار متحجرة وحفريات في منطقة ما .

- المواد الفتاتية مثل البريشيا البركانية والرماد البركاني .

- تقشر الجرانيت في صورة قشور كروية في الصحراء .

- البرمانيات والزواحف في حالة سكون .

٣٥- ما النتائج المترتبة على

- زيادة مياه النهر في وقت الفيضان .

- إضافة الماء إلى معدن الانهيدرايت.

- حدوث تغير كبير في بعض العوامل داخل النظام البيئي.

- زيادة عدد السكان .

الأسئلة من ٣٦ : ٤٥ : أجب عن الأسئلة الآتية :

٣٦- " تعتبر الموارد المائية في مصر من أهم عناصر المنظومة البيئية " في ضوء ذلك وضح جهود الدولة لمكافحة تلوث نهر النيل ؟

٣٧- أذكر الظروف البيئية التي أدت إلى :

- تراكم طبقات الملح الصخري بوسط أوروبا في العصر البرمي .

- تكوين رواسب الفوسفات في سفاجا والقصير بمصر خلال العصر الطباشيري العلوي.

- ازدهار الغطاء النباتي في العصر الكربوني .

٣٨- قارن بين كل مما يأتي

- النهر الشاب والنهر الكهل .

- الهجرة اليومية والهجرة الموسمية .

- الهاليت والكوارتز.

- أنواع الموجات الزلزالية .

٣٩- " يعتبر تكوين الحفريات والأشجار المتحجرة عمل هدمي وعمل ترسيبي للمياه الجوفية "

..... ناقش هذه العبارة ؟

٤٠- " يختلف مصير الأمطار المتساقطة على سطح الأرض " وضح ذلك ؟

٤١- أذكر أهمية : البلاكتون ؟

٤٢- كيف تميز بين الأحجار الكريمة وأحجار الزينة المقلدة ؟

٤٣- احسب الضغط الواقع على جسم :

- على ارتفاع ١١ كم .

- على عمق ٢٠٠ متر .

٤٤- لماذا وجد العلماء إجابة معقولة عن أصل المجال المغناطيسي ؟

٤٥- أذكر تطور الثدييات خلال حقبة الحياة المتوسطة ؟

(١٧ / أول)

جمهورية مصر العربية
وزارة التربية والتعليم

ح / أول / ث.ع

على نمط امتحان شهادة إتمام الدراسة الثانوية العامة - نظام حديث لعام ٢٠١٧ م
الجيولوجيا والعلوم البيئية {النموذج الخامس} [الدور الأول] الزمن : ثلاث ساعات

تنبيه مهم : الإجابات المتكررة عن أسئلة الاختيار من متعدد لن يلتفت إليها ويتم تقدير الإجابة الأولى فقط .

أجب عن الأسئلة الآتية حسب ما هو مطلوب أمام كل سؤال :

الأسئلة من ١ : ٦ : اختر الإجابة الصحيحة لكل مما يأتي ، ثم اكتبها في المكان المحدد :

١- يقل نشاط الحيوانات النهارية بصورة تدريجياً في فترة

(الفجر - النهار - الليل - الغسق)

٢- أطلق مصطلح الإيكولوجيا على الدراسة التي تتناول جوانب الطبيعة العالم

(جيمس هاتون - فيجنر - هيكيل - إيزاكس)

٣- المكافئ الجوفي لصخر الأنديزيت

(الجابرو - الدايوريت - الجرانيت - الكالسيت)

٤- لاستطيع الطحالب البنية أن تكون غذائها عند عمق أكثر من متر .

(٥ - ١٠ - ١٥ - ٢٥)

٥- النظام البللوري الذي تنتمي إليه معظم المعادن هو النظام

(ثلاثي الميل - أحادي الميل - المكعبي - المعيني القائم)

٦- صخر الحجر الجيري يتكون معظمه من معدن واحد هو

(الهاليت - الكالسيت - الهيماتيت - الجبس)

الأسئلة من ٧ : ١٦ : أجب عن الأسئلة الآتية :

٧- عرف كل مما يأتي :

- النظام الإيكولوجي .

- النحت المتباين .

- البيئة .

- علم الجيولوجيا الهندسية .

- الأوجه البللورية .

- المراعى الطبيعية .

٨- أذكر فرقا واحد بين كل مما يأتي :

- الطية المحدبة والطيبة المقعرة .

- ظاهرة أسر الأنهار والمياندز .

- صخور المصدر للتلفط وصخور الخزان المسامية .

- مخروط (مروحة) السيل والدلتا الجافة .

- المعادن العنصرية والمعادن المركبة .

- الجرانيت والبازلت .

- علم الطبقات وعلم المعادن والبلورات .

- النظام البلورى المكعبى والنظام البلورى ثلاثى الميل .

٩- ماذا يحدث فى كل من الحالات الآتية :

- انطلاق الغازات الحبيسة من منطقة إندساس الألواح التكتونية .

- عدم توافر أملاح النترات والفوسفات فى المياه السطحية للبحار .

- حدوث كسر فى أنواع الصخور المختلفة بدون أية إزاحة .

- برودة الماجما فى باطن الأرض .

- زحزحة قطبا الأرض على مدار الزمن الجيولوجى .

- عندما يكون إستهلاك قطعان الماشية للنباتات أعلى من معدل نمو وتجدد الحشائش والنباتات .

- إختفاء الكائنات المحللة من النظام البيئى .

- ترشيد إستهلاك الماء العذب .

١٠- اكتب نبذة مختصرة عن كل مما ياتى :

- طرق نقل الفتات الصخرى .

- تأثير الضوء فى الهجرة اليومية للحيوانات المائية .

١١- وضح بالرسم فقط كامل البيانات :
- حركة الكثبان الرملية .

- الأنواع المختلفة لأسطح عدم التوافق .

١٢- اشرح أنواع حركة الألوام التكتونية مع الرسم ؟

١٣- ما الفرق بين : الجيولوجيا الطبيعية والجيولوجيا التركيبية ؟

١٤- فى ضوء دراستك للمعادن والصخور حدد اسم الصخر أو المعدن الذى يتميز بالخواص الآتية:

- معدن يسمى بالبلور الصخرى فى حالة عدم احتواؤه على شوائب (عندما يكون نقياً) .
- صخر فتاتى يتكون من تماسك الرواسب الطينية .
- معدن يتكون من كبريتيد الزنك ولونه أصفر شفاف متغير اللون .
- صخر صلب متورق غنى بصفانح الميكا التى تصطف جميعها فى إتجاه واحد .

١٥- لماذا لا نعتد على الشق الكيمايى فى تعريف المعدن ؟

١٦- أذكر مثالا واحداً لكل مما يأتى :

- رميات بحرية .
- أشعة طويلة الطول الموجى وأخرى قصيرة الطول الموجى .
- رواسب عضوية ذات قيمة إقتصادية توجد فى منطقة بدعة وثورا .
- تدييات بحرية .
- معدن من المتبخرات على ساحل البحر المتوسط مكون من عنصرين .

الأسئلة من ١٧ : ٢٢ : أكتب المصطلح العلمي الدال على كل من العبارات الآتية :

- ١٧ - مجموعة المؤسسات التي أقامها الإنسان لإدارة العلاقات بين أفراد المجتمع .
 - ١٨ - الخط الذي يمر بمركز البلورة وتدور حوله فينتكرر ظهور أوجهها مرتين أو أكثر .
 - ١٩ - مواد فتاتية بركانية عبارة عن قطع صخرية ذات زوايا حادة تنتشر حول البركان .
 - ٢٠ - أثر العوامل الخارجية والداخلية على شكل القشرة الأرضية .
 - ٢١ - أوراق الأشجار التي تسقط دورياً على التربة وتتحلل لتغذيها وتزيد خصوبتها .
 - ٢٢ - موارد مؤقتة تختفي من البيئة عاجلاً أو آجلاً .
- الأسئلة من ٢٣ : ٣٢ : أجب عن الآتي :

٢٣ - ما المقصود بكل من :

- علم البيئة .

- قدر الزلزال .

- الحواجز .

- الأخوار .

- منسوب المياه .

٢٤ - أذكر فقط العوامل التي تؤثر على حركة المياه الأرضية ؟

٢٥ - ماهي عناصر كل مما يأتي :

- الثنيات .

- الفوالق .

٢٦ - ما النتائج المترتبة على كل مما يأتي

- كسر بعض الروابط بين ذرات عناصر معدن الكوارتز .

- قيام الإنسان بتبخير مياه البحر صناعياً .

- استخدام الفحم كوقود في منطقة غزيرة الأمطار بها آثار قديمة من الحجر الجيري .

- تعرض معدن الميكا للضغط عليه .

- وجود ترتيب ذرى للعناصر المكونة للهيكال البنائى للمعدن .

- ترسب الرماد البركاني بفعل مياه الأمطار .

- حدوث تغير كبير فى بعض العوامل داخل النظام البيئى .

- تبلور ٥٠ % من مكونات الماجما .

٢٧- علل لما ياتى :

- يفضل الإعتماد على الحفقات الأولى فى سلاسل الغذاء البحرية .

- وجود رواسب كلوريد الصوديوم (ملح الطعام) (الملح الصخرى) فى المناطق القطبية .

- لا تموت الأحياء البحرية فى المناطق التى يتجمد فيها الماء شتاءً .

- تتسم المناطق الساحلية بالإتزان الحرارى عن المناطق القارية .

- لا تضار النباتات المعمرة إذا كان الرعي منظماً .

- العمل البنائى للرياح قد يسبب التصحر!

- يعتبر الماس من الأحجار الكريمة .

- وجود مجموعة من النباتات البرية الأولية فى كل من أمريكا الجنوبية وجنوب أفريقيا .

- وجود صخر زاوية الإنحراف المغناطيسى له ٢٠ ° قرب القطب الشمالى .

- البينات الأرضية أكثر تنوعاً من البينات المانية .

٢٨- " البترول ليس فقط مصدراً للطاقة" أشرح هذه العبارة ؟

٢٩- تكلم عن أثر الضوء على توزيع الكائنات الحية فى الماء وعلى اليابسة ؟

٣٠- أذكر أسباب التحول في الصخور ودلائل أو مظاهر التحول ؟

٣١- وضح العوامل التي يتوقف عليها العمل الهدمي للأنهار (شكل مجرى النهر) ؟

٣٢- ما أوجه الاختلاف بين كل مما يأتي :

- خاصية اللون وخاصية عرض الألوان (اللألة) في المعادن .

- حمولة الأنهار وحمولة الرياح .

- رواسب منطقة المياه الضحلة ورواسب منطقة الأعماق ورواسب منطقة الرف القارى.

- اللب الخارجى واللب الداخلى للأرض .

الأسئلة من ٣٣ : ٤٥ : أجب عن الأسئلة الآتية :

٣٣- أعد كتابة العبارات الآتية بعد تصويب ما تحته خط :

- المكافئ البركاني للبيريدوتيت هو البازلت .

٢- تكون درجة الحرارة حوالى ٦٠ م فى مياه البحار الدافئة بالقرب من خط الاستواء.

٣- يتميز النطاق أ فى التربة الناضجة بأنه غنى بالرواسب الثانوية .

٤- تحتوى بحيرات وادى النظرون على رواسب طينية وجيرية .

٥- تتميز أغلب المعادن بمكسر معيني الأوجه ومعدن الجرافيت بانقسام صفائحى جيد .

٦- يتراوح سمك صخور القشرة الأرضية الرسوبية والنارية من ٨ : ١٢ كم فى القارات .

٣٤- فسر كل مما ياتى :

- ساق النبات موجب الانتحاء الضوئى وجذر النبات سالب الانتحاء الضوئى .

- يختلف شكل قطاع المجرى النهري عند مناطق المنبع وعند مناطق المصب .

- كلما زاد عدد الأنواع فى أى نظام بيئى استمر توازنه وإستقراره .

- يتميز معدن الماس عن غيره من المعادن بأكثر من خاصية طبيعية .

- عدم إستواء سطح الأرض نتيجة عمليات التعرية بالرغم من مرور ملايين السنين .

- الرمال السوداء تعتبر من الرواسب المكانية التي لها قيمة إقتصادية فى مصر .

٣٥- تكلم عن كل مما يأتى :

- الكائنات المنتجة والكائنات المستهلكة .

- العوامل التي تتحكم فى النظام البيئى البحرى .

- الأساليب التي تتكيف بها الكائنات المختلفة فى حالة تغير الظروف المحيطة بها .

- تأثير ضوء القمر فى أحياء الشواطئ البحرية .

٣٦- ناقش كلا مما يأتى :

- يختلف توزيع الحرارة فى مياه البحيرات باختلاف الموسم .

- التركيب المعدنى والكيميائى للصخور النارية موضحاً إجابتك بالرسم التخطيطى ؟

- يعتبر تجمد المياه فى شقوق وفواصل الصخور من أهم عوامل التجوية الميكانيكية .

- إستخدام الإنسان للمعادن قديماً وحديثاً .

- كيفية تكوين الغلاف الهوائى والغلاف المائى .

٣٧- وضح بالرسم فقط كامل البيانات كل مما يأتي :
- مساقط المياه .

- النحت المتباين وتأثير الجاذبية وتكوين المصاطب .

- النظام البيئي البحري .

- تكوين مياندرز النهر .

- مناطق فرز الرواسب تبعاً للحجم في البحر أو المحيط .

٣٨- قارن بين كل مما يأتي :
- النظام البلوري الأكثر تماثلاً والنظام البلوري الأقل تماثلاً .

- الوشاح واللب .

- الفترات الجافة والفترات المطيرة في العصر الجليدي .

- الصدوع الإنتقالية العمودية والفوالق ذات الميول القليلة والإزاحة الجانبية الكبيرة .

٣٩- رتب المعادن التالية تنازلياً حسب وفرتها في صخور القشرة الأرضية :
(الهيماتيت - الباريت - الأنهدريت - الصوان)

٤٠- أي من الصخور التالية أفضل لتجميع وتخزين المياه الجوفية والنفط ؟ ولماذا ؟
(الحجر الرملي - الرخام - الجرانيت - الطفل)

٤١- أذكر استخداماً أو فائدة واحدة لكل مما يأتي :

- اللدائن .
- ديدان الأرض .
- غاز الميثان .
- الموجات الزلزالية الداخلية .
- الفلنسيار .

٤٢- أذكر الرقم الدال على كل مما يأتي :

- عدد أنواع الطيور وعدد أنواع الثدييات التي انقرضت خلال القرنين الـ (١٩ ، ٢٠) .
- مساحة الصحراء الكبرى .
- نسبة الماء العذب على الأرض .
- صلادة البلور الصخري .
- عمق البحر المتوسط .
- مساحة الصحراء في العالم .
- معدل زيادة استهلاك المعادن مع التقدم التكنولوجي .
- سمك الغلاف الجوي .
- نسبة زيادة استهلاك الفرد للطاقة في الدول المتقدمة .

٤٣- " رواسب الفحم تفسر حدوث الحركات الأرضية ووجود قارة لوراسيا " ناقش ذلك ؟

٤٤- ما مدى صحة أو خطأ الأفعال التالية ؟ مع التعليل ؟

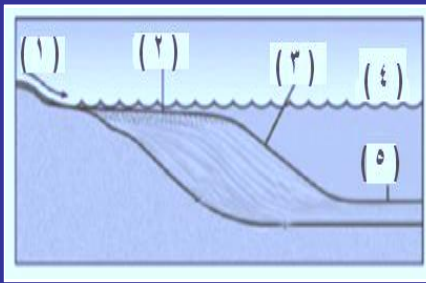
- قطع أشجار الغابات بقدر ما في مساحة معينة وزراعة أشجار جديدة مكانها .
- زراعة محصول واحد في التربة الزراعية لعدة سنوات .
- استخدام الأسمدة العضوية بدلاً من الأسمدة الكيماوية .

٤٥- ناقش ما يلي :

- أسباب تدهور مراعى الساحل الشمالى والبادية السعودية .
- بعض الحيوانات الصحراوية لاتقرب الماء طيلة حياتها .
- كمية الطاقة التي تصل للمستهلك الثانى فى سلسلة غذائية تبدأ بـ ١٠٠٠ وحدة طاقة .
- أشكال الصخور النارية فى الطبيعة .

أهم الرسومات

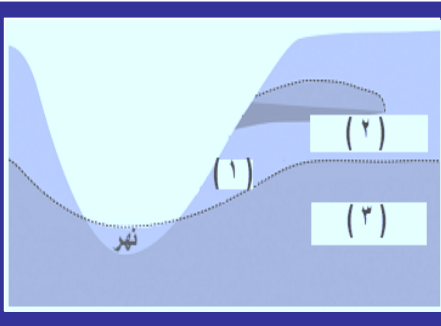
- ١- الشكل المقابل يوضح أحد المظاهر الجيولوجية ... أفحصه جيداً ثم أجب :
- ما اسم الظاهرة ؟ وما الشروط اللازمة لحدوثها ؟



- أكتب البيانات من ١ : ٥ ؟

- في أي مرحلة تتكون هذه الظاهرة ؟
وما السمات العامة لهذه المرحلة ؟

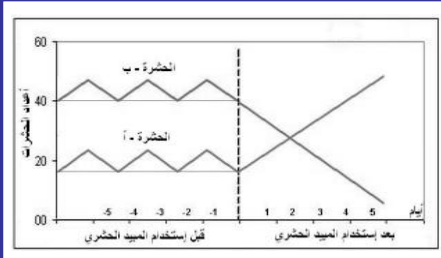
- ٢- أنظر إلى الشكل التالي جيداً، ثم أجب :
- أكتب البيانات ١، ٢، ٣ ؟



- أكتب تعريفاً للتركيب رقم ١ ؟

- ماهي العوامل التي تتوقف عليها حركة
المياه الأرضية ؟

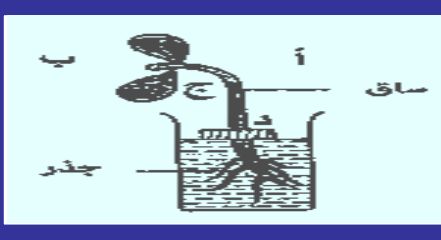
- ٣- أنظر إلى الشكل التالي جيداً ، ثم أجب عن الأسئلة الآتية :
- أي الحشرات نافع وأيها ضار ؟



- ماذا حدث للحشرات بعد استخدام
المبيد الحشري ؟

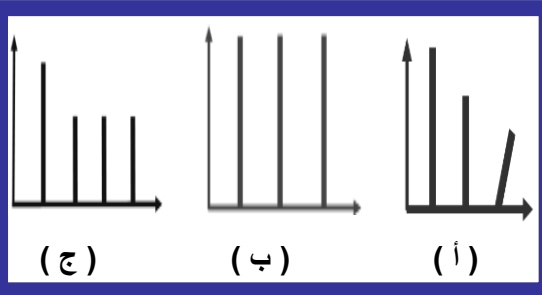
- لماذا يجب عدم الإفراط في استخدام
المبيدات الحشرية والفطرية ؟

- ٤- أنظر إلى الشكل المقابل جيداً ، ثم أجب :
- في أي إتجاه يكون الضوء أ أم ب ؟



- في أي موقع تنشط الأوكسينات ج أم د ؟

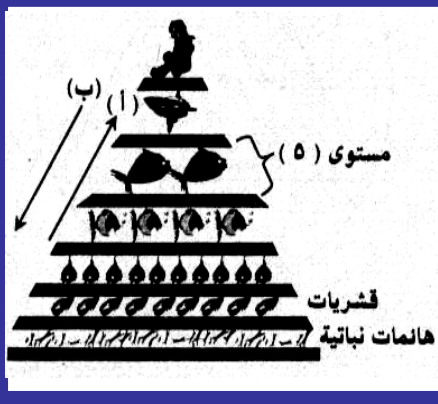
٥- أنظر إلى الأشكال التالية التي توضح بعض الأنظمة البلورية ، افحصها جيداً ثم أجب :
- ماهي الأنظمة البلورية التي تمثلها الأشكال المتالية ؟



- أي نظام بلوري يوجد في بلورة الهاليت ؟

- أي نظام بلوري قد يوجد أو لا يوجد به مستوى تماثل أفقي ؟

- أي نظام بلوري تنتمي إليه معظم المعادن ؟



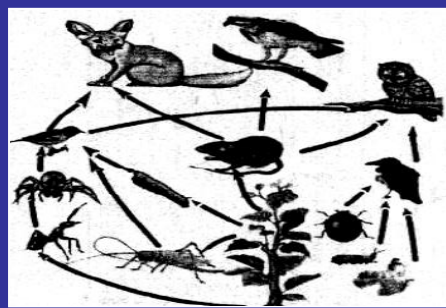
٦- افحص الشكل المقابل ، ثم أجب :
- ما الذي يعبر عنه الشكل المقابل ؟

- ما اسم الهائمات النباتية بالشكل المقابل ؟

- ما الحرف الصحيح (أ) أم (ب) الذي يعبر عن تزايد العدد والكتلة ؟

- إذا كانت كتلة الحلقة التي تنتمي إليها الرخويات تساوي ٤٠٠٠ كجم فما هي كتلة الحلقة التي تحتوى على الراديولاريا والفورامنيفرا ؟

٧- أنظر إلى الشكل التالي جيداً ، ثم أجب عن الأسئلة الآتية :
- ماذا يوضح الشكل المقابل ؟

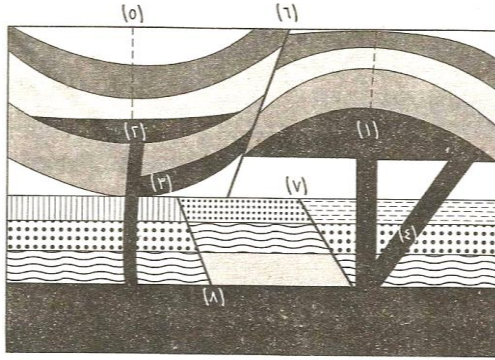


- ما هي خاصية النظام الإيكولوجي التي يوضحها الشكل المقابل ؟

- أذكر سبب حدوث هذه الخاصية ؟

- ما هي أهمية التعقيد في النظام البيئي ؟

٨- لاحظ الشكل المقابل ، ثم أجب عن الأسئلة الآتية.....؟
- أكتب ماتدل عليه الأرقام ٣ ، ٤ ، ٥ ، ٦ ؟

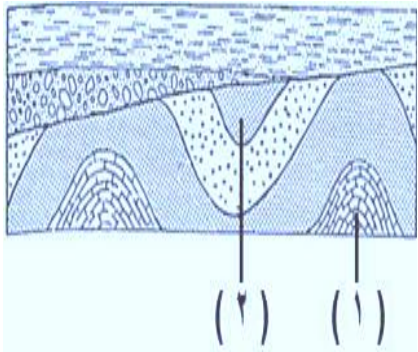


- ما الفرق بين التركيب ١ ، ٢ ؟

- قارن بين التركيبين ٧ ، ٨ ؟

- إلى أي أنواع الصخور ينتمي التركيب رقم ١ ، ٢ ؟

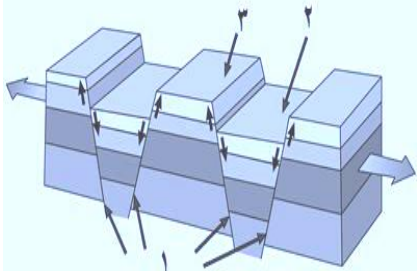
٩- افحص الشكل المقابل ، ثم أجب عما يلي :
- أكتب أسماء التراكيب الجيولوجية ١ ، ٢ ؟



- ما نوع عدم التوافق في الشكل المقابل ؟ وكيف تمكنت من الإستدلال عليه ؟

- رتب من الأقدم للأحدث :
ثنى الطبقات - ترسيب المجموعة الصخرية الأولى - حدوث تعرية - ترسيب المجموعة الصخرية الثانية ؟

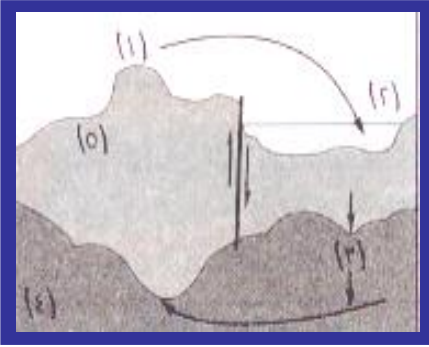
١٠- أنظر إلى الشكل التالي ، ثم أجب :
- أذكر أسماء التراكيب ١ ، ٢ ، ٣ ؟



- قارن بين التركيبين ٢ ، ٣ ؟

- أذكر أسماء العناصر التركيبية التي تمثلها التراكيب ١ ، ٢ ، ٣ ؟

- ما القوة التي أثرت على هذه المنطقة ؟



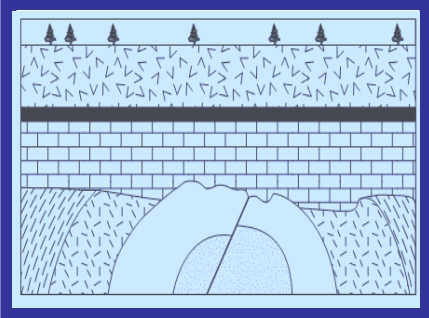
١١- أدرس الشكل المقابل ثم أجب :
- ما الذي يوضحه هذا الشكل ؟

- أذكر اسم العالم الذي فسّر هذا الشكل ؟

- أكتب ما تشير إليه الأرقام من ١ : ٥ ؟

- ما تأثير عوامل التعرية المختلفة في المنطقتين ١ ، ٢ ؟

- ما نتيجة تأثير عوامل التعرية على المنطقتين ٥ ، ٦ ؟



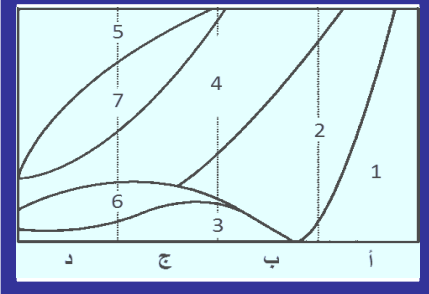
١٢- في الشكل المقابل يوجد ٣ تراكيب

جيولوجية مختلفة في القطاع :

- ما أنواعها ؟

- كيف تكونت هذه التراكيب الثلاثة ؟

- ما الظواهر المصاحبة لتكوين هذه التراكيب ؟



١٣- من الشكل المقابل ، أجب عما يأتي :

- أكتب أسماء المعادن التي تمثلها الأرقام ؟

- أكتب أنواع الصخور التي تمثلها الحروف ؟

- أذكر اسم الصخر الذي يمثل المعدن ٧

ربع حجمه ، مع ذكر الصخر المتداخل الذي

يشبهه في تركيبه ؟

١٤- أنظر إلى الشكل المقابل ، ثم أجب :

- حدد أنواع الكتلان الرملية في الشكل ؟

- قارن بين هذه الأنواع الثلاثة

وأذكر أكثرها انتشاراً ؟

