

سلسلة المرجع



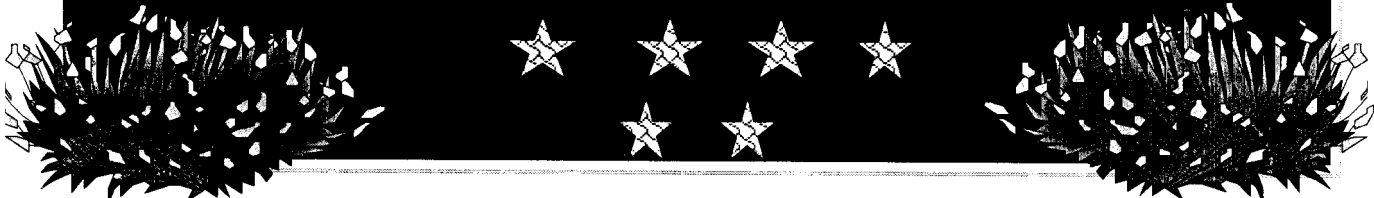
الصف الثالث الثانوى

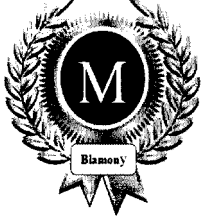
امتحانات شاملة

إهداء الأستاذة

// محمد البلامونى

01000969520





اجب عن اربعة اسئلة فقط :

السؤال الاول : (١) اختر العبارات الصحيحة (٤ درجات)

١- عينه من الصخور غامقة اللون وبللوراتها واضحة يمكن تقسيمها على انها

- ا- صخور بركانية حامضية . ج- صخور بركانية قاعدية .
ب- صخور جوفية قاعدية . د- صخور جوفية حامضية .

٢- تعتبر البحيرات القوسية من أهم مظاهر

- ١- النهر الشاب ب- النهر المتصابي ج- النهر الناضج د- النهر الكهل .

٣- الطين الأحمر يوجد عادة فى

- ١- منطقة الأعماق ب- منطقة المياه الضحلة ج- المنطقة الشاطئية د- منطقة المد والجزر

٤- يتكون من

- ١- القشرة القارية . ب- القشرة المحيطية ج- طبقة الوشاح . د- لب الأرض .

٥- عندما تصبح درجة الحرارة غير مناسبة تلجأ الحيوانات الأولية الى

- ١- البيات الشتوى . ب- الخمول الصيفى ج- التحوصل . د- التجرثم .

٦- يقل نشاط الحيوانات الليلية تدريجيا فى فترة

- ١- الفجر ب- الليل . ج- الغسق د- النهار

٧- من المعادن ذات البريق العالى

- ١- الجبس ب- الذهب ج- الكالسيت د - السالفيرايت .

٨- أى نوع من الأنواع التالية قد تحقق إنقراضة من صحارى مصر

- ١- ثعلب الفنك . ب- الحمار البرى ج - الفهد د - الغزال المصرى .

٩- من أهم المكونات المعدنية لصخر البازلت

- ١- أوليفين وبلاجيوكليز صودى . ب - بيروكسن وأرثوكليز

- ب- بيروكسين وبلاجيوكليز كلسى . ج- أمفيبول وميكا وكوارتز .

١٠- المنحدر الركامى عمل جيولوجى ناتج عن

- ١- عمل هدمى للرياح ج- عمل ناتج عن التجوية الميانيكية

- ب - عمل ناتج عن التجوية الكيميائية د- عمل ترسيبى للسيول

(ب) ① ماإسم الظاهرة البيئية والجيولوجية المميزة لمنطقة :

- ١ - وادى حوف وأبورواش . ٣- أبوالمحاريق ٥- شبه جزيرة سيناء

- ٢ - العين السخنة وعين حلوان ٤- وجه قبلى ووادى فيران ٦- سلاسل جبال البحر الأحمر .

② ماالأساس الذى بنى عليه تقسيم الصخور الرسوبية ؟ أذكر مثالين .

(ج) أذكر خاصية واحدة تميز كل من :

- ١- الحجر الخفاف . ٤- الرخام ٧- الملاكيت . ١٠- البريشيا البركانية

- ٢- الشيست الميكائى . ٥- صخر البازلت . ٨- الكساء النباتى الصحراوى ١١- الكيروجين

- ٣- معدن الكوارتز ٦- النسيج البوروفيرى . ٩- الصخور الرسوبية . ١٢- صخر الهاليت

(د) ماالهدف من كل ممايتى :

- ١- إقامة المحميات الطبيعية . ٦- دراسة الطيات والثنيات .

- ٢- زراعة القمح فى شهرى أكتوبر أو نوفمبر ٧- دراسة وتحليل الرواسب المكانية والرمال السوداء

- ٣- إستخدام الألياف الصناعية كبديل للقطن ٨- دراسة مكونات القشرة الأرضية .

- فى صناعة المنسوجات ٩- دراسة خاصية الصلادة للمعادن .

- ٤- إضافة الأسمدة العضوية إلى التربة الزراعية . ١٠- عدم تعميم الزراعات وحيدة المحصول بمنطقة ما .

- ٥- إنشاء مزارع للأسماك والقشريات والمحار ١١- دراسة جميع الأنظمة الإيكولوجية

السؤال الثاني: (١) علل لمائتي :

- ١- يعترض البعض على أن زيت البترول معدنا .
- ٢- الرخام أكثر صلابة وتماسك من الحجر الجيري رغم أن التركيب الكيميائي لكل منهما واحد .
- ٣- إنقراض بعض الأنواع النادرة من الكائنات الحية .
- ٤- للأنظمة البيئية القدرة على العودة إلى الوضع الأول دون حدوث تغيير يطرأ عليها
- ٥- تشترك المعادن المكونة للصخر الناري في بعض الصفات .

(ب) وضح فقط بالرسم والبيانات : (٥ درجات)

- ١- مراحل تكوين المصاطب في المناطق الصحراوية .
- ٢- علاقة الغلاف الحيوى بالأغلفة الأخرى في كوكب الأرض .
- ٣- إرسم الطية المقعرة .

(ج) ١ أذكر الأسباب التي تؤدي إلى كل من :

- ١- ترسيب حمولة النهر ج- تكوين علامات النيم هـ - تحول الصخور ع- تكوين القباب.
- ٢- تكوين المغارات د- انفجار البراكين و- تجريف التربة غ- تكوين البحيرات القوسية

٢ أعد كتابة العبارات الآتية بعد تصويب ماتحته خط :

- ١- القرصنة النهرية تعتبر من الظواهر المصاحبة للنهر المتصابي .
 - ٢- البيئة الاجتماعية هي التي يعيش فيها الإنسان مع أقرانه من البشر .
 - ٣- أقصى عمق تستطيع أن تعيش فيه الطحالب البنية ١٢٠ متر .
 - ٤ - بسبب الزحف العمراني يفقد سنويا ٣٠٠,٠٠٠ فدان سنويا .
 - ٥ - صلادة الأرتوكليز (٩) على مقياس موهس .
 - ٦- تنظيم المخضبات الزراعية والمبيدات يعتبر تحويل للمخلفات إلى موارد .
- (د) ناقش كل من العبارات الآتية :

- ١- إستخدام الرخام كواحد من أحجار الزينة .
- ٢- المخدش أحد الخواص التي تستخدم في التعرف على المعادن .
- ٣- وجود حصى مختلف الأحجام والأشكال في المناطق الصحراوية .
- ٤- للضوء تأثير في توزيع الكائنات في كل من الماء واليابسة .
- ٥- الهائمات تحتل حلقتين في سلسلة الغذاء البحرية .

السؤال الثالث: (١) إشرح العمل :

- ١- الهدمى للأمطار. ٣- الهدمى للمياه الأرضية ٥- الهدمى للمد والجزر ٧- البنائى للأنهار.
- ٢- العمل البنائى للسيول . ٤- البنائى للرياح ٦- الهدمى للنهر الشاب ٨- الهدمى للرياح .

(ب) أكتب المصطلح الجيولوجي أو البيئي المعبر عن :

- ١- مفيد حيث أنه يقلل من فقدان النبات للماء بالنتح بتقليل المجموع الخضرى .
- ٢- رواسب نيلية من الغرين تكون التربة الزراعية في مصر .
- ٣- الفرع الذى يتناول أشكال وتراكيب الصخور والحركات التي تؤثر على قشرة الأرض .
- ٤- مادة طبيعية لها تركيب كيميائى محدد وبناء ذرى ثابت .
- ٥- يتكون من تراكم بقايا هياكل الكائنات الحية الغنية بالمواد الجيرية .
- ٦- تتابع إستهلاكى للطاقة خلال مسارات مختلفة .
- ٧- إتساع زمام المدن على حساب المساحات القابلة للزراعة حولها .
- ٨- بقاء الكائنات الحية القادرة على التعايش مع الظروف البيئية وهلاك أخرى غير قادرة على ذلك .

(ج) ١ أكتب نبذة مختصرة عن :

- ١- خطوات تنمية الموارد الطبيعية . ج- أنواع مجموعات المعادن المكونة لصخور القشرة الارضية
- ٢- أنواع البراكين عالميا . د- إستخدام البدائل كأحد وسائل التغلب على إستنزاف الموارد .

٢ ماالمقصود بكل من :

- ١- عملية التحوصل د- التراكيب التكتونية ع - التربة الموضعية
- ٢- السودد القاطعة هـ- جناح الطية غ- البللورة (الهيكل البنائى للمعدن)
- ٣- الصخر المكافى و- عملية التحول الحرارى ل- الصناعات البتروكيميائية

(د) ماذا يحدث اذا :

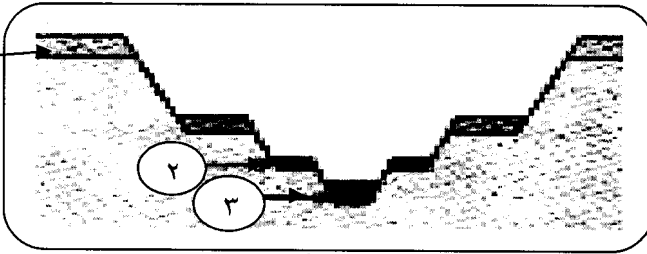
- ١- تجمد صهير حمضى على سطح الارض
- ٢- مرت مياه النهر فوق طبقة صخرية صلبة تعلو طبقة رخوة
- ٣- تعرضت السلاحف الصحراوية الى درجة حرارة منخفضة .
- ٤- إذا تم الإستمرار فى إستخدام الإسمدة الكيماوية .
- ٥- إزداد الضغط على صخور رسوبية مفككة .

السؤال الرابع : (١) قارن بين كل ممايتى :

- ١- لون المعدن مخدش المعدن .
- ٢- طريقة تكوين رواسب الزلط - وطريقة تكوين رواسب الجبس .
- ٣- الرعى فى منطقة الأعشاب - والرعى فى منطقة الأشجار والشجيرات
- ٤- رواسب البحيرات المالحة - رواسب البحيرات العذبة
- ٥- النظام البيئى البسيط - النظام البيئى المعقد .

(ب) أذكر السبب فى : (٣ درجات)

- ١- ثبات خصوبة التربة بصفة مستمرة وبصورة طبيعية .
 - ٢- تصحر الساحل الشمالى فى مصر .
 - ٣- إعتادنا على الحلقات الأولى من سلسلة الغذاء البحرية وليست الاخيرة
 - ٤- تفضيل إستخدام البترول عن الفحم حديثا .
 - ٥- أن العلماء يوصوا بضرورة إعادة إستخدام المعادن البالية بعد صهرها
- (ج) من خصائص النظام الإيكولوجى تعدد مكوناته - أشرح هذه العبارة - مع ذكر أمثلة
- السؤال الخامس :** (١) أنظر إلى الأشكال الموجودة أمامك ثم أجب عن الأسئلة التالية :



- ١- الشكل يعبر عن ظاهرة
- ٢- أكتب ماتعبر عنه البيانات من (١ : ٣)
- ٣- ماهى المرحلة التى تتكون فيها هذه الظاهرة ؟
- ٤- ماهى أسباب حدوث هذه الظاهرة ؟
- ٥- أذكر منطقتين ترى فيهما هذه الظاهرة فى مصر

(ب) ① تتعرض الموارد الطبيعية لعمليات إستنزاف مستمرة - وقد إستطاع الإنسان أن يواجه هذ المشكلة عن ترشيد الاستهلاك لبعض المواد - (إشرح هذه العبارة)

② أذكر التركيب المعدنى لكل من :

- | | | | |
|---------------|--------------|-----------------|------------------|
| ١- الجرانيت . | ٣- الدايوريت | ٥- البازلت | ٧- الأوبسيديان . |
| ٢- الإنديزايت | ٤- الجابرو | ٦- الحجر الجيرى | ٨- الرايوليت |

(ج) أذكر أوجه الشبه والإختلاف بين :

- ١- الجرانيت والرايوليت .
- ٢- الصلاده - المكسر .
- ٣- الفاصل - الفالق .
- ٤- الحجر الرملى - الحجر الطينى .
- ٥- الإنقراض الطبيعى - الإنقراض الحديث .
- ٦- الشيبست الميكائى - الطفل .

(د) ① ماهى أسباب إستنزاف المعادن ؟ وكيف يمكن أن تحافظ على المعادن من الاستنزاف ؟

② وضح كيف :

- ١- تكون الغلاف الجوى للأرض ؟ .
- ب- يمكن الإستفادة بنسبة أكبر من الطاقة الإنتاجية للبحار ؟ .
- ج- تتكون رواسب السهل الفيضى على جانبى الأنهار ؟ .
- د- كيف يتم حماية الحياة البرية ؟ .

عزيزى الطالب :

الإمتحان سيأتى بجزئيات أقل من هذا الإمتحان ولكنى أردت أن أتى لكم بأكبر كم من الأسئلة يستوعب أجزاء كثيرة من المنهج حتى يطلع عليها الطالب وأنتظروا إمتحان آخر قريبا

اجب عن اربعة اسئلة فقط :

السؤال الاول : (١) اختر العبارات الصحيحة :

- ١- تعتبر الكتلان الرملية من نواتج
 - ا- نواتج العمل الهدمى للرياح
 - ب- نواتج العمل البنائى للرياح
 - ج- نواتج العمل الترسيبى للسيول
 - د- العمل الهدمى للمياه الجوفية
- ٢- وجود صخور مهشمة وفتتات صغيرة عند سفح وقدم الجبل.....
 - ا- يدل على حدوث فالق .
 - ب- يعتبر ناتج هدم ميكانيكى للمياه الجوفية
 - ج- يعبر عن منحدر ركامى
 - د- ب، ج كلاهما صحيح .
- ٣- لمعدن الجرافيت انفصام
 - ا- جيد فى اتجاه واحد .
 - ب- قاعدى جيد
 - ج- فى اكثر من مستوى .
 - د- مكعبى
- ٤- تنتقل حبيبات الغرين والصلصال عبر مياه النهر بشكل
 - ا- متدرج على القاع .
 - ب- معلق
 - ج- ملق لبعض الوقت
 - د- مواد ذائبة .
- ٥- صخر ذو نسيج فقاعى يصنف على انه
 - ا- نارى بركانى .
 - ب- رسوبى فتاتى
 - ج- رسوبى عضوى
 - د - نارى متداخل .
- ٦- يدخل السيليكون فى تركيب القشرة الأرضية بنسبة

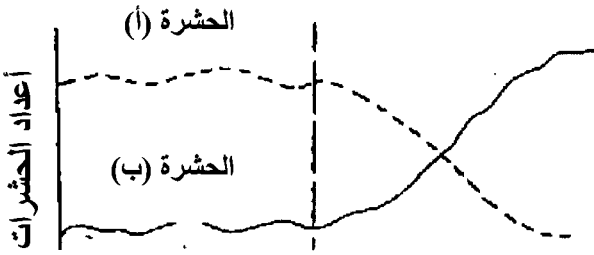
ا- ٢٢,٥ %	ج- ٢٧,٧ %
ب- ٢٩,٩ %	د - ٢٥,١ %

(ب) ماذا يحدث عند :

- ١- زيادة نسبة البحر فى منطقة بحر الشمال .
- ٢- تغيير الرياح لوجهتها فى الصحراء عدة مرات خلال العام .
- ٣- حدوث تحلل بيولوجى (إنحلال) لروث الحيوانات .
- ٤- مرور النهر فى منطقة ذات مناخ رطب .
- ٥- إحتواء الكوارتز على فقاعات غازية .
- ٦- تجمد الصهير فى جوف الأرض .
- ٧- وصول الماجما الى سطح الأرض .
- ٨- زيادة الرعى الجائر فى المراعى الطبيعية
- ٩- سقوط المطر ثم إنقطاعه فى المناطق الصحراء
- ١٠- سقوط ماء النهر فى بحر هائج .

(ج) الرسم المقابل يوضح أعداد نوعان من الحشرات الضارة :

تم استخدام نوع من المبيدات للقضاء على إحدى الحشر (ا) بسبب تزايد أعدادها .



- ١ **فسر مايلي** * تناقص أعداد الحشرة (ب) قبل استخدام المبيد الحشرى .
* تزايد أعداد الحشرة (ب) بعد استخدام المبيد الحشرى .
- ٢ **مالذى يجب فعله ليظل المنحنى كما كان قبل استخدام المبيد الحشرى ؟**



السؤال الثاني: (١) اكتب المصطلح العلمي:

- ١- التوازن الذي يحتفظ خلاله كل نوع من الكائنات بتوزيع عددي ثابت تقريبا .
- ٢- مفيد حيث أنه يقلل من فقد النبات للمياه بالنتح بتقليل المجموع الخضري .
- ٣- عباره عن خليط من مواد معدنية وبقايا مواد عضوية متحللة .
- ٤- صناعة فرعونية أستغل فيها الفراعنه الطين بعد إكتشاف النار .
- ٥- صخر نارى جوفى غنى بالأوليفين والبيروكسين .

(ب) أكتب ماتعبر عنه الأرقام الآتية :

١- الرقم ٢٧	٦- الرقم ١٢٠	١١- الرقم ٣٥	١٦- الرقم ١%	٢١- الرقم ٨٠
٢- الرقم ٤٥	٧- الرقم ٢٥	١٢- الرقم ٢٠	١٧- الرقم ٩٧%	٢٢- الرقم ٣,٥
٣- الرقم ٤٠	٨- الرقم ١٠	١٣- الرقم ١٠٠٠	١٨- الرقم ٧٠ مليون	٢٣- الرقم ٣
٤- الرقم ٥٠	٩- الرقم ١٥	١٤- الرقم ٢٩٠٠	١٩- الرقم ٧٥%	٢٤- الرقم ١٠
٥- الرقم صفر	١٠- الرقم ٤	١٥- الرقم ٣٥٠	٢٠- الرقم ١٤	٢٥- الرقم ١٣٥٠

(ج) قارن بين كل ممايتى :

- ١- التحوصل - التجرثم
- ٢- الكتبان الهلالية - الكتبان الساحلية .
- ٣- مخروط الدلتا - الدلتا الجافة
- ٤- تكوين البحيرات - تكوين البحيرات القوسية
- ٥- نشأة الغلاف الجوى - نشأة الغلاف المائى للأرض
- ٦- عملية التميؤ - عملية التحلل المائى (كربنه)
- ٧- مخروط السيل - المخروط البركانى .
- ٨- المغارات الساحلية - العتبات المدرجة
- ٩- معدن الجابرو - معدن الإنديزايث .
- ١٠- جيولوجيا التعدين - جيولوجيا الاحافير

السؤال الثالث: ① (١) ناقش العبارات الآتية:

- ١- يفضل البعض استخدام سخانانت تعمل بالطاقة الشمسية بدلا من السخانانت التى تعمل بغاز البيوتان أو الكهرباء
- ٢- الصيد الجائر أخل بتوازن البيئة .
- ٣- الرعى سلاح ذو حدين .

② علل لمايتى :

- ١- تعيش بعض الحيوانات على أعماق بعيدة ولا تتأثر بالضغط الشديد .
- ٢- إستهلاك البترول يزيد عن استهلاك الفحم حاليا .
- ٣- تكوين أحزمة فان ألن الإشعاعية .
- ٤- وجود البريشيا فى أماكن خروج البراكين فقط .
- ٥- تعتبر الطيات من أهم التراكيب الجيولوجية فى الصخور الرسوبية .

(ب) صوب ماتحتة خط ثم إنقل العبارة فى ورقة الإجابة :

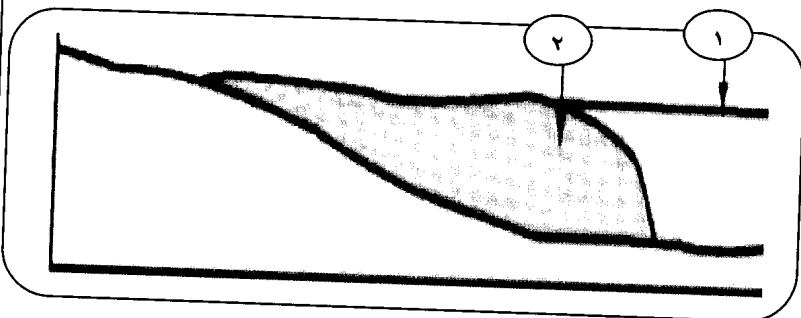
- ١- المحور هو ذلك المستوى الذى يقسم الثنية الى قسمين متساويين .
- ٢- يعتبر الإستالجميت عملا هدميا للإنهار .
- ٣- تتكون الصخور المتحولة فى صورة طبقات على فترات زمنية طويلة .
- ٤- يطلق على منطقة حافة الأعماق فى البحار الرف القارى .
- ٥- المكون الأساسى لمعدن الكوارتز هو الكالسيت .

(ج) ① ماالمقصود بكل من :

- ١- خاصية عرض الألوان .
- ٢- علامات النيم .
- ٣- الجيولوجيا التركيبية
- ٤- المصاطب
- ٥- الفالق الخفسى
- ٦- الشلالات المائية
- ٧- الزحف العمرانى
- ٨- العوالق البحرية
- ٩- صخر المصدر
- ١٠- البيوجاز
- ١١- الأحجار الكريمة
- ١٢- الجزر البركانية

② أنظر إلى الشكل ثم أجب عن الآتى :

- ١- اكتب ماتدل عليه البيانات (١ ، ٢)
- ٢- اكتب اسم الظاهرة التى يعبر عنها الشكل
- ٣- ماهو الشرط الأساسى لتكوين هذه الظاهرة ؟



السؤال الرابع: (١) أكتب نبذة مختصرة عن:

- ١- خصائص الغلاف الجوى للأرض .
 - ٢- نواتج البراكين .
 - ٣- أسباب إستنزاف التربة الزراعية
 - ٤- إختلاف العمق فى مياه البحار من مكان لآخر
 - ٥- وسائل التجوية الميكانيكية .
- (ب) وضح فقط بالرسم والبيانات مايلي : (تقريبا معظم رسومات المنهج)
- ١- شكل يوضح أجزاء البركان ومكوناته .
 - ٢- شكل تخطيطى يوضح هرم الطاقة البحرى
 - ٣- شكل يوضح علاقة الأغلفة الأرضية بالغلاف الحيوى
 - ٤- شكل يوضح تكوين الدلتا الجافه .
 - ٥- شكل يوضح تكوين الشرفات النهرية .
- (ج) ماهى العوامل المسئولة عن :

- ١- تحديد شكل الفوالق .
 - ٢- تحديد شكل مجرى النهر
 - ٣- تعقيد الأنظمة الإيكولوجية .
 - ٤- تكوين الانهار للدالات .
 - ٥- تغيير لون المعدن الواحد .
- ٦- إختلاف نوع الصخر النارى
 - ٧- إختلاف نوع التربة
 - ٨- حدوث الإنقراض الحديث
 - ٩- إستنزاف موارد البيئة
 - ١٠- تكوين الشرفات النهرية
- ١١- إختلاف ملوحة البحار
 - ١٢- تآكل طبقة الأوزون
 - ١٣- حدوث الزحف الصحراوى
 - ١٤- هجرة الحيوانات المائية .
 - ١٥- قدرة النهر على النحت

السؤال الخامس: (١) أثناء زيارتك لمتحف جيولوجى قرأت الأوصاف التالية لعينات مختلفة هي:

- ١- العينة الأولى: تتكون من حبيبات متحجرة متماسكة اغلبها من الكوارتز وحجم الحبيبات ما بين ٢مم : ٦٢ميكرون
 - ٢- العينة الثانية: تتكون من كربونات كالسيوم وغنية بالحفريات والأحياء الدقيقة .
 - ٣- العينة الثالثة: صخر بركانى غنى بسيليكات الحديد والماغنسيوم والكالسيوم وفقير فى السيليكا (٥٠%)
 - ٤- العينة الرابعة: صخروردى اللون بللوراته قليلة العدد كبيرة الحجم .
 - ٥- العينة الخامسة: صخور متحولة تظهر فيها خاصية التحول .
 - ٦- العينة السادسة: صخر أسود لاترى بللوراته بالعين المجردة .
 - ٧- العينة السابعة: معدن لاتظهر فيه خاصية الانقسام وله مكسر محارى
 - ٨- العينة الثامنة: معدن يفرق الضوء الساقط عليه نتيجة إنكساره إلى اللونين الأحمر والبنفسجى
 - ٩- العينة التاسعة: صخر نارى جوفى غنى بالفلسبار الأرتوكليزى والكوارتز والميكا السوداء
 - ١٠- العينة العاشرة: صخر يتكون من فئات مستديرة فى حجم الحصى والجلاميد .
- (أكتب إسم الصخر أو المعدن بكل عينة من العينات السابقة)

(ب) كيف تفسر مايلي :

- ١- بعض الحيوانات الصحراوية لاتقرب الماء طوال حياتها
 - ٢- إختلاف نسيج البازلت والجابورورغم تشابههما كيميائيا
 - ٣- ثبات نسبة الأكسجين وثانى أكسيد الكربون فى البحار .
 - ٤- إختلاف الفالق عن الفاصل رغم أن كليهما نفس الشق
 - ٥- ثبات أوجه البللورة للمعدن مع إختلاف حجمها
- ٦- تختلف الأنهار الشابة عن الأنهار الناضجة
 - ٧- تتعدد وسائل كشف صلادة المعادن
 - ٨- حدوث ثوران للبراكين
 - ٩- تختلف المغارات الساحلية عن المغارات .
 - ١٠- حدوث تحول للصخور النارية والرسوبية

(ج) ① ماالنصائح التى توصى بها لعلاج مشكلة إستنزاف الموارد ؟ - إشرح واحدة منها .

② أذكر مثال لكل مماياتى :

- ١- صخر رسوبى كيما حياتى .
 - ٢- صخر رسوبى كيميائى
 - ٣- صخر نارى بركانى يستعمل منزليا
 - ٤- معدن نفيس يتميز بعرض الألوان
 - ٥- تدوير المواد
 - ٦- نبات صحراوى مستديم
- ٧- تركيب نارى متداخل
 - ٨- حفريات لكائنات دقيقة
 - ٩- محميات طبيعية
 - ١٠- كائن مصرى منقرض
 - ١١- صخر متحول حراريا
 - ١٢- حيوان مصرى مهدد بالانقراض
- ١٣- أحد منتجات البتروكيماويات
 - ١٤- فالق أحادى المستوى
 - ١٥- مجموعات الفوالق
 - ١٦- حجر كريم يستخدم للزينة
 - ١٧- صخر نارى جوفى
 - ١٨- كائن محلل