

أسئلة على الهاب الأول : علم الجيولوجيا ومادة الأرض

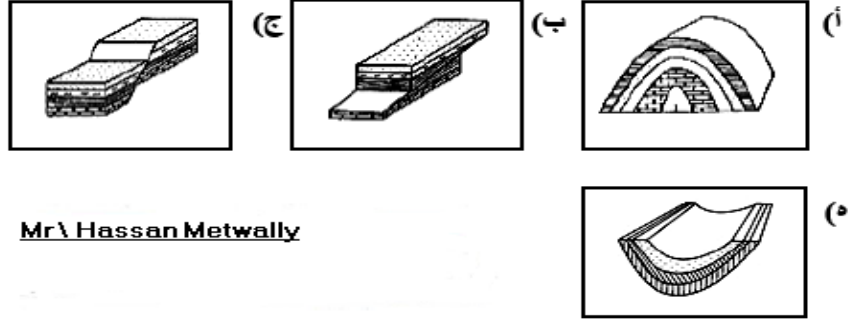
السؤال	العام
السؤال الأول : اكتب المصطلح العلمي الدال على كل من العبارات التالية :	
1- العلم الذى يختص بدراسة العوامل الخارجية والداخلية وتأثير كل منهما على الصخور الأرض .	دور ثانى 2012
2- علم يختص بدراسة العوامل الخارجية والداخلية التى تؤثر فى القشرة الأرضية .	دور ثانى 2011
3- العلم الذى يبحث شكل الأرض ومعالماها الطبوغرافية المختلفة .	دور أول 2010
4- كسر فى صخور القشرة الأرضية لم تتحرك كتل الصخور على جانبيه بالنسبة لبعضهما .	دور أول 2009
5- تشققات تحدث فى الصخور بحيث تزيح الصخور المتجاورة .	دور ثانى 2009
6- مواد فتاتية بركانية عبارة عن قطع صخرية ذات زوايا حادة تنتشر حول البركان .	دور أول 2007
7- فرع الجيولوجيا الذى يختص أساساً بدراسة العوامل الخارجية والداخلية وتأثير كل منهما على صخور هذا الكوكب .	دور أول 2006
8- العلم الذى يتناول جميع الظواهر الطبيعية التى لها علاقة بالأرض .	دور أول 2004
9- فرع علم الجيولوجيا الذى يختص بدراسة تأثير العوامل الخارجية والداخلية على سطح القشرة الأرضية .	دور ثانى 2004
10- تداخل نارى على شكل قبة مقلوبة .	دور ثانى 2003
11- كسور فى جميع أنواع الصخور دون حركة أو إزاحة .	دور أول 2002
12- تداخل نارى طولى يتقاطع مع طبقات الأرض .	دور ثانى 2002
13- المستوى الذى يقسم التربة إلى قسمين متساويين .	دور ثانى 2000
14- الخط الناتج من تقاطع المستوى المحورى للطينية مع سطح من أسطح طبقاتها .	دور أول 1999
15- المادة المنصهرة التى صعدت إلى سطح الأرض عن طريق فوهات البراكين أو الشقوق وانتشرت على السطح ثم بردت بسرعة بملامستها الهواء أو مياه البحر .	أول 1998
16- كسور متواجدة فى الصخور المختلفة النارية والرسوبية والمتحولة ولكن بدون أية إزاحة .	دور ثانى 1997
17- كسور متواجدة فى الصخور المختلفة بدون أية إزاحة .	دور أول 1996
18- العلم الذى يتناول أشكال وتراكيب الصخور والحركات التى تؤثر على قشرة الأرض .	دور ثانى 1995
19- المادة ذو درجة الحرارة العالية الموجودة فى جوف الأرض والتى يتكون منها الصخور النارية المختلفة .	مصر 94 قديم
20- المواد الناتجة من تكسير مواد أعناق البراكين عند ثورة البركان فتكون قطع صخرية حادة الزوايا عند ثورة البركان .	مصر 94 قديم
21- طبقة الغاز المسنولة عن حماية الكائنات الحية من أضرار الأشعة فوق البنفسجية .	دليل التقويم
22- برودة المجمع فى مستوى إحدى الطبقات وغير قاطعة لها .	دليل التقويم
23- مستوى تنسب إليه إرتفاعات الظواهر الطبوغرافية المختلفة .	دليل التقويم
24- فالق ينشأ من قوى الضغط .	دليل التقويم
25- فالق يكون فيه مستوى الفالق أفق تقريباً (أى قليل الميل) .	دليل التقويم
26- الكسر الناتج عن قوى شد والذى تتحرك على مستواه صخور الحائط العلوى (المعلق) إلى أسفل بالنسبة لصخور الحائط السفلى .	دليل التقويم
27- جزئى الطية الأمامى والخلفى عند النظر إليها فى الإتجاه العمودى على مستواها المحورى .	دليل التقويم
السؤال الثانى : اختر الإجابة الصحيحة لكل مما يأتى ثم اكتب الإجابة المختارة فقط فى كراسة الإجابة :	
1- من التراكيب الأولية (لاكوليث - الفواصل - علامات النيم والتشققات الطينية - الصدوع)	دور ثانى 2009
2- يودى تصلب الطفوح البركانية أو اللافا فوق سطح الأرض إلى تكون (الصخور النارية المتداخلة - الصخور النارية الجوفية - الصخور النارية خشنة التبلور - الصخور النارية زجاجية النسيج)	دور أول 2009
3- الحبال والوسائد من الأشكال الشائعة للصخور (الرسوبية - البركانية - المتحولة - الجوفية) .	دور أول 2008
4- جميع مايلى من التراكيب الجيولوجية الأولية ماعدا (علامات النيم - التدرج الطبقي - الطيات - التشققات الطينية) .	دور أول 2008
5- العلم الذى يختص بدراسة بقايا الكائنات الفقارية واللافقارية والنباتية التى تتواجد فى الصخور الرسوبية يسمى علم (المعادن والبللورات - الترسيب - الأحافير القديمة - الطبقات) .	دور ثانى 2006
6- المواد المفتتة الدقيقة جداً الموجودة حول البركان أو قد تحملها الرياح لتترسب فى أجزاء أخرى قارية أو بحرية تسمى (البريشيا البركانية - الرماد البركاني - الطفوح البركانية - اللافا البركانية) .	دور أول 2006
7- يتكون غالباً من من الحديد والنيكل (القشرة القارية - القشرة المحيطية - الوشاح - لب الأرض) .	دور أول 2003
8- يتكزن لب الأرض من (الحديد والتحاس - النحاس - النيكل والرصاص - الحديد والنيكل)	دور ثانى 2001
9- المكونات التى يتشكل سطحها بأشكال مختلفة مثل الحبال أو الوسائد مميزة لـ (الصخور الرسوبية - الطفوح البركانية عند تصلدها - الصخور النارية المتداخلة) .	دور ثانى 1995
10- نسبة غاز الأكسجين فى الهواء الجوى تمثل حوالى حجم الهواء ($\frac{1}{2} - \frac{1}{10} - \frac{3}{4} - \frac{1}{5}$)	دليل التقويم
11- الفالق الزحفى هو الفالق (العادى - المعكوس - الدسر - البارز)	دليل التقويم
12- يكون الضغط الجوى أكبر مايمكن عند إرتفاع كيلومتر من سطح البحر (صفر - 15 - 25 - 50)	دليل التقويم

السؤال	العام
13- تبلغ قيمة الضغط الجوي حوالى نصف قيمته عند ارتفاع (سطح الأرض- 1000 كيلومتر - 5,5 كيلومتر - 11 كيلومتر)	دليل التقويم
14- جبل ارتفاعه 2000 متر فإن هذا الارتفاع ينسب إلى (سطح الأرض - سطح البحر - منسوب مياه النهر - منسوب سطح بحيرة قريبة)	دليل التقويم
15- يتسبب اللوبوليث فى تكوين (ثنية محدبة - ثنية مقعرة - فالق عادى - فالق معكوس)	دليل التقويم
16- يحدث الفالق المعكوس نتيجة قوى (ضغط وشد على الطبقات فى نفس الوقت - ضغط مؤثر على الطبقات - العوامل الخارجية فوق سطح الأرض - شد مؤثر على الطبقات)	دليل التقويم
17- يبلغ سمك الصخور تحت البحار المفتوحة والمحيطات (8 : 12 كم - 50 كم - 60 كم - 150 كم) .	دليل التقويم
18- التراكيب الجيولوجية التكتونية الأصل يسميها البعض (التراكيب الأولية - التراكيب الثانوية - الطفوح البركانية - الصخور الرسوبية)	دليل التقويم
19- وجد العلماء تفسيراً لأصل المجال المغناطيسى للأرض عن طريق (الزلازل - البراكين - تقسيم اللب إلى لب داخلى صلب وخارجى منصهر - سرعة الأرض) .	دليل التقويم
20- اللب المركزى يتكون من صخور تبلغ كثافتها (5 جم / سم ³ - 10 جم / سم ³ - 21 جم / سم ³ - 14 جم / سم ³) .	دليل التقويم
21- توصف الطبقات على اختلاف أحجامها وأنواعها بعدد عناصر (خمسة - ثلاثة - عدد لانهاى - أربعة) .	دليل التقويم
22- الأشكال التى تتخلف بالصخور تحت عوامل مناخية وبيئية خاصة تسمى (فوالق - فواصل - أشكال نارية متداخلة - تراكيب جيولوجية أولية) .	دليل التقويم
23- اللاكوليث هى قباب (عادية من الصخور البركانية - عادية من الصخور المتداخلة - مقلوبة من الصخور النارية المتداخلة - مقلوبة من الصخور النارية السطحية) .	دليل التقويم
24- يعزى تكوين حمام فرعون على الساحل الشرقى لخليج السويس إلى حدوث (ظاهرة التطبق فى الصخور الرسوبية - ثنى فى مجموعة من الصخور الرسوبية - كسر فى مجموعة من الصخور بدون إزاحة للصخور - كسر فى مجموعة من الصخور مع حدوث إزاحة للصخور) .	دليل التقويم
25- يظهر النسيج الزجاجى فى الصخور النارية (المتداخلة على هيئة لوبوليث - المتداخلة على هيئة سدود قاطعة - المتداخلة على هيئة لاكلوليث - الخارجة على هيئة حمم وطفوح بركانية) .	دليل التقويم
السؤال الثالث : أعد كتابة العبارات الآتية بعد تصحيح ماتحته خط :	
1- الطفوح البركانية عبارة عن <u>المواد المفتتة</u> التى صعدت إلى سطح الأرض .	دور ثانى 2010
2- الفالق المعكوس هو الكسر الناتج من <u>الشد</u> على جانبى مستوى الكسر .	دور أول 2010
3- يتراوح سمك صخور القشرة الأرضية الرسوبية والنارية من <u>8 - 12</u> كم فى القارات .	دور أول 2010
4- تبلغ كثافة اللب الخارجى للأرض حوالى <u>8 جم / سم³</u> أما اللب الداخلى فتبلغ كثافته حوالى <u>9 جم / سم³</u> .	دور أول 2009
5- <u>الفوالق</u> هى كسور تتواجد فى الصخور المختلفة النارية والرسوبية والمتحولة بدون أى إزاحة .	دور أول 2007
6- يعتبر حمام فرعون على الساحل الشرقى لخليج السويس من الظواهر <u>المصاحبة للثنيات</u> .	دور ثانى 2006
7- المستوى الذى يقسم الطية إلى نصفين متساويين ومتماثلين تماماً يسمى <u>الجناحين</u> .	دور أول 2006
السؤال الرابع : قارن بين كل اثنين مما يلى :	
1- الفالق العادى والفالق المعكوس .	دور أول 1995 - دور أول 1996 - دور ثانى 1996 - دور ثانى 2000
2- التراكيب الجيولوجية الأولية والثانوية مع ضرب أمثلة .	دور أول 2009
3- الطيات المحدبة والطيات المقعرة .	دور أول 1996
4- اللاكوليث واللوبوليث .	دور ثانى 2006
5- البريشيا البركانية والرماد البركانى .	دور أول 2005
6- الفواصل والفوالق .	دور أول 1999
7- القواطع واللاكوليث .	دور أول 1995
السؤال الخامس : فسر كلاً من العبارات التالية (علل) :	
1- قرب الأكسجين والنيتروجين من سطح الأرض .	دور ثانى 2010
2- تصاعد الرماد البركانى عند ثورة البركان وترسيبه فى أجزاء أخرى .	دور أول 2010
3- وجود مجال مغناطيسى للأرض .	دور أول 2009
4- قلة ذوبان الأكسجين فى الماء صفة ضرورية لإستمرار الحياة للكائنات الأرضية والمائية .	دور ثانى 2007
5- تعتبر الثنيات من أهم التراكيب الجيولوجية فى الصخور الرسوبية .	دور أول 1996
6- بين السبب فى تكوين القباب (لاكوليث) والأطباق (لوبوليث) .	دور ثانى 1995
7- حركة القارات فوق طبقة الوشاح .	دليل التقويم
8- قد تتجمد الماجما فى صورة قباب معتدلة أو مقلوبة .	دليل التقويم
9- يطلق على التراكيب الثانوية التراكيب التكتونية .	دليل التقويم
10- الفالق الدسر قد يسميه البعض بالفالق الزحفى .	دليل التقويم
11- الطفوح البركانية لها نسيج زجاجى غير متبلر .	دليل التقويم

السؤال	العام
12- لب الأرض الداخلى صلب أما اللب الخارجى فيكون منصهر .	دليل التقويم
13- تأخذ الأطباق والقباب أشكالاً مميزة .	دليل التقويم
14- تآكل طبقة الأوزون .	الكتاب المدرسى
15- وجد العلماء الإجابة المعقولة عن أصل المجال المغناطيسى .	الكتاب المدرسى
16- الشعور بالإختناق فى التنفس فى المناطق المرتفعة مثل قمم الجبال العالية	الكتاب المدرسى
السؤال السادس : ماذا يحدث فى الحالات التالية (مالفنتائج المترتبة على كل مما يأتى) :	
1- تأثر الصخور بفالقين يتحدان فى صخور الحائط العلوى .	دور ثانى 2008
2- حدوث كسور فى الصخور المختلفة بدون حدوث إزاحة .	دور ثانى 2005
3- فالقين يتحدان فى صخور الحائط السفلى . (معدل ليتناسب مع المنهج المطور) .	دور ثانى 2002
السؤال السابع : وضح السبب فى كل مما يلى :	
1- تكون التراكيب الجيولوجية الأولية .	دور أول 2011
2- تكون القباب فى الصخور النارية .	دور أول 2011
3- تكون الطفوح البركانية .	دور أول 2011
4- تآكل طبقة الأوزون .	دور ثانى 2007
السؤال الثامن : اذكر مثالاً للتراكيب الجيولوجية الموجودة فى كل من :	
1- مناطق بناء معابد ومقابر قدماء المصريين .	دور ثانى 2010
2- عين حلوان .	دور ثانى 2010
3- العين السخنة .	المعلم
4- مناطق بناء الأهرامات .	المعلم
السؤال التاسع : مالمقصود بكل مما يلى :	
1- علم الجيوفيزياء .	دور ثانى 2010
2- الفواصل .	دور ثانى 2006
3- الفالق المعكوس .	دور ثانى 1997 - دور أول 1997
4- المستوى المحورى .	دور ثانى 2003
5- السواتر .	دور ثانى 1998
6- أحزمة فان ألن المغناطيسية .	المعلم
السؤال العاشر : اختر من العمود (ب) مايتناسب مع العمود (أ) ثم اكتب العبارة كاملة فى كراسة الإجابة :	
العمود (أ)	العمود (ب)
1- علم الجيومورفولوجيا يختص	أ) بدراسة أشكال الصخور وبنياتها .
2- علم الجيولوجيا التركيبية يختص	ب) بدراسة تضاريس سطح الأرض .
3- علم الهيدروجيولوجيا يختص	ج) بدراسة العوامل الخارجية والداخلية وتأثيرها على الصخور .
4- علم جيولوجيا التعدين يختص	د) بدراسة كيفية إستخراج الخامات المختلفة .
	هـ) بدراسة المياه الأرضية (الجوفية) .
أسئلة متنوعة :	
1- عدد خصائص الطيات .	دور أول 2011
2- عدد الظواهر الجيولوجية التى تصاحب حدوث الفوالق .	دور ثانى 1995 - دور ثانى 2004
3- عرف الطيات التركيبية وعناصرها مع توضيح الإجابة بالرسم .	دور ثانى 2011
4- تعتبر التنبات من أهم التراكيب الجيولوجية فى الصخور الرسوبية ، اشرح هذه العبارة .	دور أول 2005
5- اشرح بايجاز الأنواع المختلفة للفوالق .	دور أول 2001
6- ما الأشكال التى توجد عليها الصخور البركانية السطحية ؟	دور أول 1997
7- بين بالرسم قطاعاً فى الكرة الأرضية مع كتابة البيانات على الرسم . دور أول 1997 - دور أول 1998 - دور ثانى 2001	دور ثانى 2003
8- بين بالرسم ثنية (طية) محدبة مع كتابة البيانات على الرسم .	دور أول 1995
9- ارسم شكلاً تخطيطياً لكل مما يأتى :	دور ثانى 2001
أ) الفالق العادى ب) الفالق المعكوس ج) الهورست (السواتر- الفالق البارز) د) الجرابن (الفالق الخسفى) .	
10- ارسم شكلاً تخطيطياً كامل البيانات يوضح الأجزاء المختلفة للطية ، مع ذكر أنواع الطيات .	دور ثانى 2005
11- وضح بالرسم فقط اللاكوليث واللوبوليث .	دور ثانى 2009
12- وضح بالرسم فقط الفرق بين اللاكوليث واللوبوليث .	دور أول 2005
13- عرف الطيات التركيبية وعناصرها مع توضيح الإجابة بالرسم .	دور ثانى 2011
14- كيف يتكون اللاكوليث ؟	دور أول 2013
15- اذكر أنواع المواد الفتاتية النارية الناتجة عن ثوران البركان .	دور أول 2013

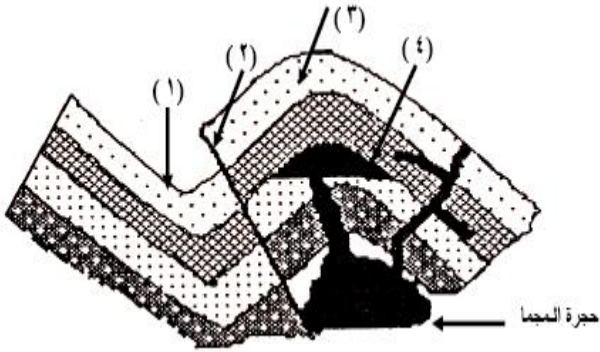
دور أول 2012

س 1 : انظر الى الأشكال الآتية ثم اكتب أسماءها :



دور ثان 2012

س 2 : انظر الى الشكل المقابل ثم اكتب التراكيب الجيولوجية في (1 - 2 - 3 - 4) :



دور ثان 2011

س 3 : الرسم الذي أمامك يمثل مكونات قطاع في الكرة الأرضية ، اكتب :

أ) أسماء المناطق أمام كل رقم .
ب) العناصر المكونة للمناطق (2) ، (3) ، (4) .

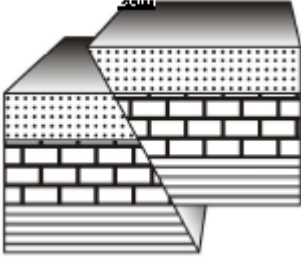


Mr \ Hassan Metwally

دور أول 2009

س 4 : افحص الشكل الذي أمامك ثم أجب عما يأتي :

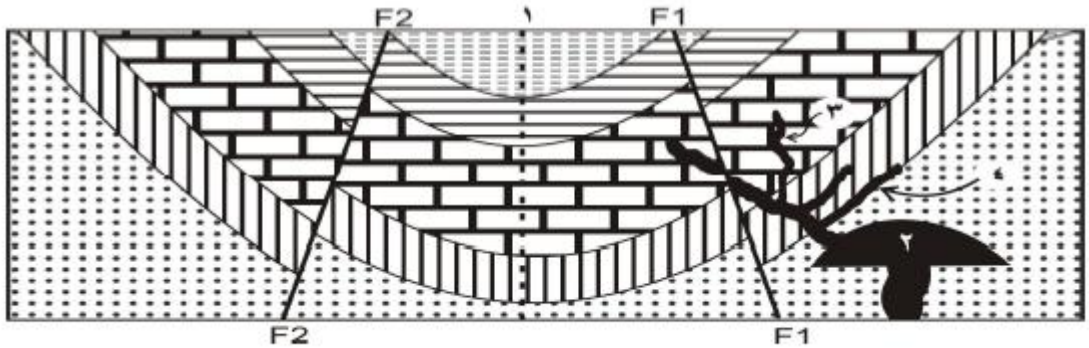
أ (ماذا يمثل هذا الشكل ؟)
ب (علل لما تقول .)



Mr \ Hassan Metwally

دور أول 2009

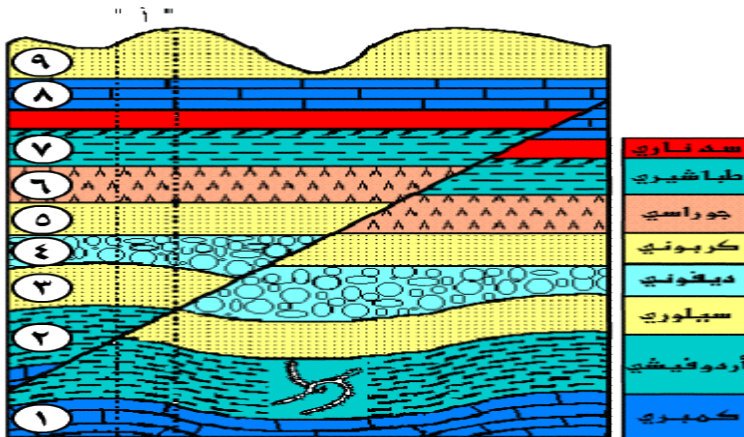
س 5 : ادرس الرسم الذي أمامك جيداً ثم اجب عما يأتي :



- 1 - ماذا يمثل الخطان F1 F1 و F2 F2 ؟ صنفهما .
- 2 - ماذا تمثل الكتل اليمنى واليسرى بالنسبة لـ F1 F1 و F2 F2 ؟
- 3 - ماهو التركيب الذي تمثله المنطقة الوسطى بالنسبة لـ F1 F1 و F2 F2 ؟
- 4 - هل ترى أى تراكيب تكتونية أخرى ؟ وماهى ؟
- 5 - ماذا يمثل الخط (1) فى الرسم ؟
- 6 - ماذا تمثل الأجسام المشار إليها بالأرقام 2 ، 3 ، 4 ؟

دور أول 2008

س 6 : افحص القطاع التالي ثم اجب عن الأسئلة التى تليه :



أ (حدد نوع الصدع (الفاالق) الموجود بالقطاع

ونوع القوى التى أدت لتكوينه .

ب) أيهما أقدم فى التكوين الصدع أم السد

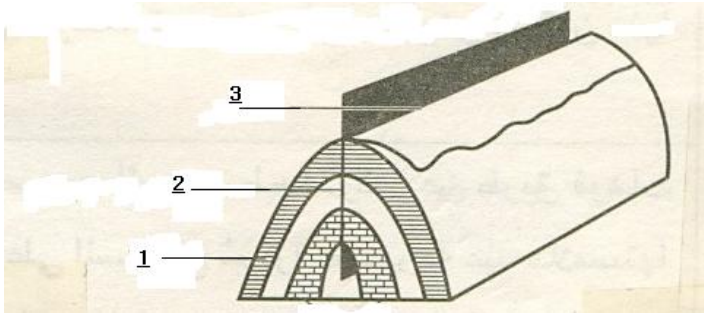
النارى (الجدد الموازية) ؟

Mr \ Hassan Metwally

دور ثان 2008

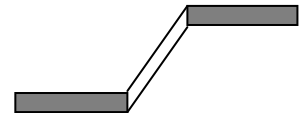
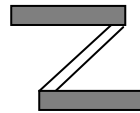
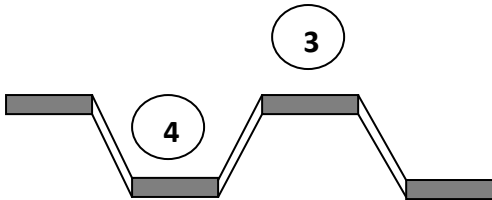
س 7 : اكتب اسم التركيب التكتونى المقابل ثم :

اذكر أسماء الأجزاء (1) ، (2) ، (3) .



Mr \ Hassan Metwally

س 8 : اكتب أسماء الظواهر والتراكيب الجيولوجية التي تمثلها الأشكال التالية :



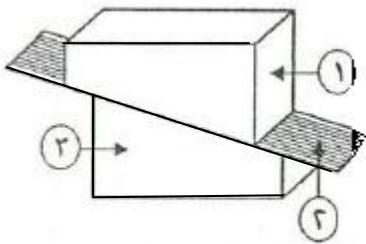
2

1

Mr \ Hassan Metwally

دور أول 2013

س 9 : : يوضح الشكل المقابل أحد أنواع الفوالق ، افحصه ثم أجب عما يلي :



أ) مانوع الفالق ؟ ومانوع القوى التي أدت إلى تكوينه ؟

ب) اكتب البيانات المشار إليها بالأرقام (1 - 2 - 3) .

Mr \ Hassan Metwally

س 10 : احسب الضغط الجوي عند ارتفاع 11 كم من سطح البحر .

س 11 : إذا علمت أن قيمة الضغط الجوي عند ارتفاع 16.5 كم تساوى 9.5 سم / زئبق ، فاحسب قيمته عند سطح البحر .

س 12 : أ) صل من المجموعة (أ) مايناسبها من المجموعة (ب) :

العمود (ب)	العمود (أ)
أ) من صخور عالية الكثافة تصل إلى حوالى 14 جم /سم ³ . ب) من مصهور الحديد والنيكل والكروم . ج) يتراوح سمك الصخور 8 - 12 كم تحت البحار و 60 كم فى القارات . د) من نيتروجين بنسبة 78% وأكسجين بنسبة 21% وغازات أخرى 1% بالحجم . هـ) أكثر من 80% من حجم صخور الأرض وسمكه حوالى 2900 كم .	1 - القشرة الأرضية 2 - الوشاح 3 - اللب الخارجى 4 - اللب الداخلى

العمود (ب)	العمود (أ)
أ) صخور نارية سطحية تأخذ أشكال الحبال والوساند . ب) قباب عادية من الصخور النارية المتداخلة . ج) قباب مقلوبة من الصخور النارية المتداخلة . د) صخور نارية متداخلة موازية لأسطح الصخور التي تقع أعلاها وأسفلها .	1 - اللوبوليث 2 - اللاكوليث 3 - الطفوح البركانية