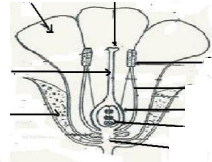
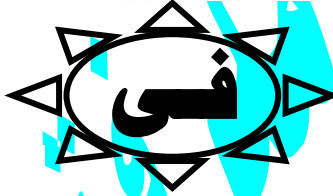
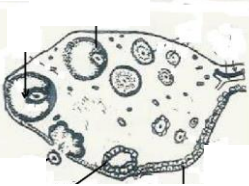


٢٠١٤

# سلسلة الكوفاء

المراجعة العامة



الأحياء

مراجعة للثانوية العامة للسنة  
إعداد

أحمد فتحي

٠١١٤٠٨٦٢١٩ - ٠١٢٢٧٠٨٨٤٩٠

## مراجعة التكاثر

### السؤال الأول: تميز الإجابة الصحيحة مما بين التوسمين:

- ١- يعتبر التكاثر بواسطة ..... صورة من صور التكاثر الجنسي ..  
أ- التوالد البكري ب- الاقتران ج- زراعه الأجنة د- التبرعم
- ٢- يتكون الاندوسبرم من اندماج نواة ذكرية مع .....  
أ- نواة البيضة ب- النواة الأنبوبية ج- الخليتان المساعدتان د- نواتا الكيس الجنيني
- ٣- من الكائنات الحية التي تتكاثر بالتجرثم .....  
أ- الاسبروجيرا ب- الإسفنج ج- الفوجير د- الأميبا
- ٤- زيادة فرص التباين الوراثي في الأجيال الناتجة تتم خلال التكاثر بطريقة .....  
أ- الإنشطار الثنائي ب- التبرعم ج- تكوين الجراثيم د- الأمشاج
- ٥- يتكاثر طفيل بلازموديوم ملاريا ..... داخل جسم الإنسان ..  
أ- جنسيا بالأمشاج ب- لاجنسيا بالتقطع ج- لاجنسيا بالتجرثم د- لاجنسيا بالتبرعم
- ٦- يعتبر التكاثر بواسطة ..... صورته من صور التكاثر الجنسي في الاسبروجيرا ..  
أ- التوالد البكري ب- الاقتران ج- زراعه الأجنة د- التبرعم
- ٧- تسمى المناسل المؤنثة في السراخس .....  
أ- الانثريديا ب- المبيض ج- الارشجونيا د- الطلع
- ٨- من الحيوانات الأولية التي تتضح فيها ظاهره تعاقب الأجيال .....  
أ- بلازموديوم الملاريا ب- البلهارسيا ج- البلازموديوم والبلهارسيا د- الأميبا
- ٩- إذا كان عدد الكروموسومات في بويضة حشره المن ١٨ كروموسوم فان عدد الكروموسومات في خليه جناحها .....  
أ- ٣٨ كروموسوم ب- ٣٦ كروموسوم ج- ١٨ كروموسوم د- ٩ كروموسوم
- ١٠- تلتحم أغلفة المبيض مع أغلفة البويضة في ثمرة .....  
أ- القمح ب- الفول ج- التفاح د- البسلة
- ١١- يتكون الكيس الجنيني في النباتات الزهرية من خلية .....  
أ- ٣ ن ب- ٢ ن ج- ن د- كل ما سبق
- ١٢- تتكاثر الهيدرا بكل من الطرق التالية ماعدا .....  
أ- الجنسي ب- التجدد ج- التبرعم د- التجرثم
- ١٣- من النباتات التي تتكاثر بالجراثيم ثم بالأمشاج .....  
أ- الفوجير ب- عيش الغراب ج- البكتيريا د- بلازموديوم ملاريا

- ١٤- العدد الصبغي لنواة بويضة حشرة المن .....  
 أ- ن ..... ب- ٢ ن ..... ج- ٣ ن ..... دلا توجد إجابة صحيحة
- ١٥- جميع أطوار بلازموديوم الملاريا أحادية العدد الصبغي ما عدا .....  
 أ- الميرزويتات والأسبوروزيتات .....  
 ب- الأمشاج والميرزويتات .....  
 ج- اللاقحة والطور الحركي .....  
 د- الطور الحركي والأسبوروزيتات
- ١٦- يكون التلقيح داخلياً في .....  
 أ- الأسماك العظمية ب- الضفادع ج- الأسماك الغضروفية ..... د لا توجد إجابة صحيحة
- ١٧- في دورة حياة البلازموديوم يتم اندماج الأمشاج في .....  
 أ- دم الإنسان ب- معدة البعوضة ج- لعاب البعوضة ..... د كرات الدم الحمراء
- ١٨- خيط طحلب الاسبيروجيرا خلاياه كل منها .....  
 أ- ن ..... ب- ٢ ن ..... ج- ٣ ن ..... دلا توجد إجابة صحيحة
- ١٩- المسئول عن حماية أجزاء الزهرة الداخلية من الجفاف أو الأمطار والرياح .....  
 أ- البتللات ب- الأسدية ج- السبلات ..... د الكرايل
- ٢٠- ثمرة التفاح .....  
 أ- تنشأ بدون إخصاب ب- تعتبر تكاثر لا جنسي ج- ثمرة كاذبة ..... د جميع ما سبق
- ٢١- إذا علمت ان زهرة البصل زهرة نموذجية فتكون محيطاتها الزهرية هي .....  
 أ- كأس تويج طلع متاع ب- كأس تويج طلع ج- كأس تويج متاع ..... د غلاف زهرى طلع متاع
- ٢٢- تتكون ..... بالإنقسام الميوزي ثم الانقسام الميتوزي للخلية الجرثومية الامية في المناسل  
 أ- البويضات في الانسان .....  
 ب- البويضات في النبات .....  
 ج- الحيوانات المنوية في نحل العسل .....  
 د- البويضات في الفوجيرا
- ٢٣- يشترك أوراق الكأس في تكوين ثمرة .....  
 أ- القرع ب- الرمان والقرع ج- الرمان والبلح ..... د الباذنجان والقرع
- ٢٤- تحتوي بويضة حشرة المن على ..... الخلية الجسمية لأثنى المن .  
 أ- نصف ب- نفس ج- ضعف ..... د ثلاثة أضعاف
- ٢٥- تتكون البويضة من انقسام ميتوزي كما في حشرة .....  
 أ- نحل العسل ب- المن ج- الذباب ..... د الجراد
- ٢٦- يتكون الحيوان المنوي من انقسام ميتوزي كما في حشرة .....  
 أ- نحل العسل ب- المن ج- الذباب ..... د الجراد
- ٢٧- يتكاثر الاسفنج ب- ..... أ- الانشطار الثنائي ب- التبرعم ج- التجرثم ..... د الاقتران

- ٢٨- كل مما يلي من صور التكاثر اللاجنسي عدا .....  
 أ- التجرثم ..... ب- التجدد ..... ج- التبرعم ..... د- الاقتران
- ٢٩- الحيوان المنوي لذكر نحل العسل يحتوي على ..... عدد صبغيات الخلية  
 الجسمية لأنثى نحل العسل .  
 أ- نصف ..... ب- نفس ..... ج- ضعف ..... د- ثلاثة أضعاف
- ٣٠- الحيوان المنوي لذكر نحل العسل يحتوي على ..... عدد صبغيات الخلية  
 الجسمية لذكر نحل العسل .  
 أ- نصف ..... ب- نفس ..... ج- ضعف ..... د- ثلاثة أضعاف
- ٣١- تحتوي خلايا طحلب الاسبيروجيرا على ..... عدد صبغيات لاقحة الاسبيروجيرا  
 أ- ضعف ..... ب- نصف ..... ج- ربع ..... د- نفس
- ٣٢- يحدث التكاثر بإنتاج الجراثيم في جميع الكائنات التالية عدا .....  
 أ- كزبرة البئر ..... ب- البلازموديوم ..... ج- عيش الغراب ..... د- الهيدرا
- ٣٣- تتضح ظاهرة تعاقب الأجيال في دورة حياة .....  
 أ- الأميبا ..... ب- البلهارسيا ..... ج- الخميرة ..... د- الضفدعة
- ٣٤- يتكاثر بلازموديوم الملاريا لتكوين الاسبوزويتات بـ .....  
 أ- الانشطار ..... ب- التقطع ..... ج- التجرثم ..... د- التجدد
- ٣٥- العائل الأساسي في دورة حياة البلهارسيا هو .....  
 أ- القوق ..... ب- الإنسان ..... ج- السركاريا ..... د- الميراسيديوم
- ٣٦- الطور المعدي للإنسان في بلازموديوم الملاريا هو .....  
 أ- اسبوزويت ..... ب- أووكينيت ..... ج- ميروزويت ..... د- كيس البيض
- ٣٧- في نبات الفوجير تسمى الأمشاج المذكورة .....  
 أ- الأنثريديا ..... ب- الأرشيجونيا ..... ج- السابحة المهلبة ..... د- البويضة
- ٣٨- من الكائنات التي تتكاثر بالتبرعم ..... أ- الهيدرا والخميرة ..... ب- الخميرة والأميبا  
 ج- الاسبيروجيرا والخميرة ..... د- الهيدرا والاسبيروجيرا
- ٣٩- جميع ما يلي يكون جراثيم ما عدا .....  
 أ- عفن الخبز ..... ب- عيش الغراب ..... ج- الفوجير ..... د- نجم البحر
- ٤٠- تتكاثر الهيدرا والأسفنج بالتبرعم والتجدد و .....  
 أ- الانشطار الثنائي ..... ب- التكاثر الجنسي ..... ج- الجراثيم ..... د- التوالد البكري
- ٤١- نواة الاندوسبرم ... العدد الصبغي. أ- أحادية ..... ب- ثنائية ..... ج- ثلاثية ..... د- رباعية

٤٢ يوجد في الخلايا الجسدية ملكة نحل العسل ٣٢ كروموسوم فيكون عدد الكروموسومات في كل خلية من الخلايا الجسدية لذكر نحل عسل النحل .....

أ- ٨ ..... ب- ١٦ ..... ج- ٣٢ ..... د- ٦٤

٤٣ العائل الأساسي في دورة حياة بلازموديوم ملاريا هو .....  
أ- الانسان ب- ذكر بعوضة الأنوفيليس ج- أنثى بعوضة الأنوفيليس د- الاسبوروزويتات

٤٤ قد تخرج الزهرة من إبط ورقة خضراء أو حرشفية تسمى .....  
أ- سبلة ..... ب- بتلة ..... ج- قنابة ..... د- سداه

٤٥ قد تنشأ الزهرة وحيدة طرفية مثل .....  
أ- البيتونيا ..... ب- التيوبوب ..... ج- المنثور ..... د- الفول

٤٦ قد تكون الأزهار وحيدة إبطية في .....  
أ- التيوبوب ..... ب- البيتونيا ..... ج- عباد الشمس ..... د- المنثور

٤٧ يصعب تمييز أوراق الكأس عن أوراق التويج في حالة النباتات .....  
أ- ذات الفلقة الواحدة ..... ب- ذات الفلقتين ..... ج- معراة البذور ..... د- السرخسية

٤٨ النسيج الغذائي الذي يحيط بالكيس الجنيني يسمى .....  
أ- الاندوسبرم ..... ب- الخلايا السمعية ..... ج- النيوسيلة ..... د- الجراثيم الصغيرة

٤٩ يشترك الكأس في تكوين الثمرة في .....  
أ- الباذنجان ..... ب- البرتقال ..... ج- التفاح ..... د- البصل

٥٠ يشترك التخت في تكوين الثمرة في .....  
أ- الباذنجان ..... ب- التفاح ..... ج- القرع ..... د- الرمان

٥١ يشترك التويج في تكوين الثمرة في .....  
أ- الباذنجان ..... ب- التفاح ..... ج- القرع ..... د- الرمان

٥٢ من أمثلة النباتات التي تكون نورات .....  
أ- التيوبوب ..... ب- البيتونيا ..... ج- المنثور ..... د- التفاح

٥٣ إذا وجد بمتك زهرة ١٠٠٠ خلية جرثومية أمية فإنها تكون بعد الانقسام .....  
أ- ١٠٠٠ ..... ب- ٢٠٠٠ ..... ج- ٣٠٠٠ ..... د- ٤٠٠٠

٥٤ إذا وجد بمبيض زهرة خلية جرثومية أمية واحدة فإنها بعد الانقسام تكون .....  
أ- بويضة ..... ب- ١ ..... ج- ٢ ..... د- ٤

٥٥ يتكون طلع الزهرة من أوراق متعددة تعرف بـ .....  
أ- البتللات ..... ب- السبلات ..... ج- الأسدية ..... د- القنابة

٥٦- يصعب في بعض الأزهار التمييز بين أوراق الكأس عن أوراق التويج مثل زهرة .....

أ- البيتونيا ..... ب- الفول ..... ج- البصل ..... د- المنثور

٥٧- يمكن إحداث الإثمار العذري باستخدام .....

أ- الكولشييسين ..... ب- اندول حمض الخليك ..... ج- غاز الخروول ..... د- حامض النيتروز

٥٨- تصلب الأغلفة البيضية في بذور ذات الفلقين يؤدي إلى تكوين .....

أ- القصرة ..... ب- الثخت ..... ج- البيضة ..... د- الثمرة

٥٩- أي الأجزاء التالية من الزهرة تحتفظ بها ثمرة البالج .....

أ- الكأس ..... ب- التويج ..... ج- الطلع ..... د- المتاع

٦٠- يسمى نمو البويضة بدون إخصاب من المشيج الذكري بـ .....

أ- زراعة الأنسجة ..... ب- الانشطار الثنائي ..... ج- التوالد البكري ..... د- الإثمار العذري

٦١- مدة دورة التزواج في النمر .....

أ- سنوية ..... ب- نصف سنوية ..... ج- شهرية ..... د- اسبوعية

٦٢- مدة دورة التزواج في الطأر .....

أ- سنوية ..... ب- نصف سنوية ..... ج- شهرية ..... د- اسبوعية

٦٣- المرحلة التي لا يحدث فيها انقسام أثناء تكوين البويضات .....

أ- التضاعف ..... ب- النمو ..... ج- النضج ..... د- التشكل النهائي

٦٤- تنفس التوتية بين ثنانيا جدار رحم المرأة في نهاية .....

أ- اليوم ..... ب- الأسبوع ..... ج- الشهر ..... د- العام

٦٥- يصل طول الحبل السري في جنين الإنسان حوالي .....

أ- ٤٠ ..... ب- ٧٠ ..... ج- ١٠٠ ..... د- ١٥٠ سم

٦٦- تتكون الغصيتين عند الجنين في الأسبوع .....

أ- الثالث ..... ب- السادس ..... ج- التاسع ..... د- الثاني عشر

٦٧- يتكون المبيضين عند الجنين في الأسبوع .....

أ- الثالث ..... ب- السادس ..... ج- التاسع ..... د- الثاني عشر

٦٨- مدة الحمل في الإنسان ..... يوم ..... أ- ١٥٠ ..... ب- ٢٧٠ ..... ج- ٣٣٠ ..... د- ٩٠٠

٦٩- مدة الحمل في الماشية ..... يوم ..... أ- ٢١ ..... ب- ١٥٠ ..... ج- ٣٣٠ ..... د- ٢٧٠

٧٠- مدة الحمل في الفيل ..... أ- سنة ونصف ..... ب- سنتان ..... ج- سنتان ونصف ..... د- ثلاث سنوات

٧١- انطلاق بويضة من حويصلة جراف يسمى .....

أ- تلقيح ..... ب- إخصاب ..... ج- تبويض ..... د- طمث

٧٢- تكون الخصيتان داخل تجويف البطن في .....

أ- أشهر الحمل الأولى بد أشهر الحمل الأخيرة ج- أثناء الولادة د- لاشيء مما سبق

٧٣- يمر من خلال قناة مجرى البول ..... أ- الهرمونات ب- البول فقط

ج- الحيوانات المنوية فقط د- البول والحيوانات المنوية كلاً على حدة

٧٤- يحدث الانقسام الميتوزي أثناء تكوين الحيوانات المنوية في مرحلة .....

أ- التضاعف ب- النضج ج- النمو د- التشكل النهائي

٧٥- يحدث الانقسام الميوزي الأول أثناء تكوين الحيوانات المنوية في مرحلة .....

أ- النضج ب- النمو ج- التشكل النهائي د- التضاعف

٧٦- تنشأ الطلائع المنوية عند تكوين الحيوانات المنوية في مرحلة .....

أ- النضج ب- النمو ج- التشكل النهائي د- التضاعف

٧٧- تتكون الأجسام القطبية أثناء تكوين البويضات في أنثى الإنسان في مرحلة .....

أ- التضاعف ب- النضج ج- النمو د- التشكل النهائي

٧٨- يفرز هرمون البروجسترون عند المرأة الحامل في الشهر السادس من .....

أ- الغدة النخامية ب- حويصلة جراف ج- الجسم الأصفر د- المشيمة

٧٩- تنشأ من تداخل خملات السلي الأصعبية مع بطانة الرحم في الإنسان وتسمى .....

أ- الأغشية الجنينية ب- الحبل السري ج- المشيمة د- حويصلة جراف

٨٠- المادة التي لا تنتقل عبر المشيمة من الأم إلى الجنين .....

أ- اليوريا ب- الأكسجين ج- الجلوكوز د- الأحماض الأمينية

٨١- من وظائف هرمون LH .....

أ- نمو الجسم الأصفر ب- نمو حويصلة جراف ج- حدوث التبويض د- كل ما سبق

٨٢- يتم توقف عملية التبويض من المبيضين في أنثى الإنسان عند .....

أ- تناول أقراص منع الحمل ب- حدوث الحمل ج- سن اليأس د- كل ما سبق

٨٣- تنتقل المواد التالية من دم الأم إلى دم الجنين عبر المشيمة ما عدا .....

أ- الأحماض الأمينية ب- الكحول ج- المواد الإخراجية د- النيكوتين

٨٤- يتم اختزال الصبغيات عند تكوين الحيوانات المنوية في مرحلة .....

أ- التضاعف ب- النمو ج- النضج د- التشكل

٨٥- التوأم السيامي ..... أ- لكل منهما مشيمة مستقلة ب- مختلفان وراثياً

ج- يجمعهما مشيمة واحدة د- توأم تئاني اللاقحة

٨٦- يفرز هرمون FSH من .... أ- حويصلة جراف ب- الجسم الأصفر ج- الرحم د- الغدة النخامية



- ٨٧- يمنع اللولب استقرار ..... فى بطانة الرحم .
- ٨٨- الحيوانات المنوية بد البويضة الغير مخصبة ج- البويضة المخصبة د- البروجسترون
- أ- التركيب الذى يعتبر جهاز تنفسى للجنين داخل الرحم هو .....
- أ- الرئتين ..... ب- غشاء الرهل ..... ج- غشاء السلى ..... د- المشيمة
- ٨٩- متوسط المدى الذى تظل فيه البويضة حية داخل قناة فالوب .....
- أ- ساعة ..... ب- يوم ..... ج- ٢-١ يوم ..... د- ٢-٢ أيام
- ٩٠- متوسط المدى الذى يظل فيه الحيوان المنوي حي داخل الجهاز التناسلي للأنثى .....
- أ- ساعة ..... ب- يوم ..... ج- ١ : ٢ يوم ..... د- ٢ : ٣ يوم
- ٩١- توجد الميتوكوندريا فى الحيوانات المنوية فى منطقة .....
- أ- الراس ..... ب- العنق ..... ج- القطعة الوسطى ..... د- الذيل
- ٩٢- تحدث عملية إخصاب البويضة فى ..... أ- الرحم ..... ب- بداية قناة فالوب ..... ج- النصف الأخير من قناة فالوب ..... د- المبيض
- ٩٣- عند المرأة البالغة تتم دورة الطمث التى تستغرق ٢٨ يوم ويحدث التبويض فى اليوم ..... أ- التاسع من بدء الطمث ..... ب- الرابع عشر من بدء الطمث ..... ج- التاسع من انتهاء الطمث ..... د- الثاني عشر من بدء الطمث
- ٩٤- انغماس البويضة المخصبة فى بطانة الرحم يكون بعد الإخصاب بـ .....
- أ- يوم واحد ..... ب- ٤ أيام ..... ج- ٧ أيام ..... د- ٥ ساعات
- ٩٥- الطريقة التى تمنع تكوين البويضة فى أنثى الانسان كوسيلة لمنع الحمل .....
- أ- اللولب ..... ب- التعقيم الجراحى ..... ج- الأقراص ..... د- الواقى الذكري
- ٩٦- فى زراعة الانوية يتم إزالة ..... أ- نواة بويضة (٢ن) وزرع مكانها نواة جنينية (٢ن) ..... ب- نواة بويضة (ن) وزرع مكانها نواة جنينية (ن) ..... ج- نواة بويضة (٢ن) وزرع مكانها نواة جنينية (٢ن) ..... د- نواة بويضة (ن) وزرع مكانها نواة جنينية (٢ن)
- ٩٧- واحدة من الخلايا التالية تكون أحادية المجموعة الصبغية (ن) .....
- أ- خلية جرثومية أمية ..... ب- أمهات المنى ..... ج- خلية منوية أولية ..... د- خلية منوية ثانوية
- ٩٨- مدة الحمل تكون نصف سنوية تقريباً فى .....
- أ- الماشية ..... ب- الفيل ..... ج- الأغنام ..... د- الفأر
- ٩٩- تفرز الحويصلتان المنويتان سائل يحتوى على سكر ..... لتغذية الحيوانات المنوية.
- أ- سكروز ..... ب- جلوكوز ..... ج- لاكتوز ..... د- فركتوز
- ١٠٠- دورة التزاوج تكون شهرية فى ..... أ- القطة ..... ب- النمر ..... ج- الأرناب ..... د- الاسد



- ١٠١- يتكون الجهاز العظمى فى ..... من مراحل تكوين الجنين .  
أ- المرحلة الاولى ب- المرحلة الثانية ج- المرحلة الثالثة د- مرحلة الطفولة
- ١٠٢- من المواد التى لا تنقلها المشيمة من دم الأم الى دم الجنين .....  
أ- الاجسام المضادة ب- الاكسجين ج- هرمون البروجسترون د- الاملاح
- ١٠٣- يعتبر أطفال الانابيب مثال لـ .....  
أ- التلقيح الداخلى وزراعة الاجنة ب- التلقيح الخارجى وزراعة الانوية  
ج- التلقيح الداخلى وزراعة الانسجة د- التلقيح الخارجى وزراعة الاجنة
- ١٠٤- يتخلص الجنين من المواد الاخراجية بالانتشار من دم الجنين الى .....  
أ- الجهاز التناسلى للأم ب- الجهاز البولى للأم ج- أمعاء الأم د- دم الأم
- ١٠٥- عند زراعة نواة احدى خلايا اجنة الضفدعة (A) مكان نواة بويضة ضفدعة غير مخصبة (B) فى رحم ام ثالثة (C) فتنمو وتعطى فرد جديد ينتمى فى صفاته الى ...  
أ- الام (A) ب- الام (B) ج- الام (C) د- الام (B) والام (C) معا
- ١٠٦- عند تعريض بويضات الضفدعة لصدمة حرارية .....  
أ- تتضاعف صبغياتها وتنمو مكونة ذكر ب- تتضاعف صبغياتها وتنمو مكونة انثى  
ج- تنمو بدون تضاعف صبغياتها وتكون انثى د- تنمو بدون تضاعف صبغياتها وتكون انثى
- ١٠٧- عند التعقيم الجراحى يربط قناتى فالوب فى المرأة فيؤدى ذلك الى .....  
أ- عدم نضج البويضة ب- توقف الدورة الشهرية ج- عدم حدوث إخصاب د- جميع ما سبق
- ١٠٨- أبسط أنواع التكاثر .....  
أ- بالإقتران ب- بالإخصاب ج- بتكوين الجراثيم د- بالإتقسام الثنائى

### السؤال الثانى: أكتب المفهوم العلمى الدالة عليه العبارات الآتية:

- ١- خلايا وحيدة منحورة للنمو مباشرة إلى نباتات كاملة .  
٢- قدرة البويضة على النمو لتكوين فرد جديد بدون إخصاب من المشيج الذكري .  
٣- تعاقب التكاثر اللاجنسى مع التكاثر الجنسي فى دورة حياة بعض الكائنات الحية .  
٤- من الأوليات الجرثومية التى تتطفل على الإنسان وأنثى بعوضة الأنوفيليس .  
٥- أشكال مغزلية دقيقة فى دورة حياة البلازموديوم تعتبر هى الطور المعدي للإنسان .  
٦- طريقة تنقسم بها النواة فى دورة حياة البلازموديوم فى جسم الإنسان .  
٧- الطور الذى يتلاشى فى دورة حياة السرخسيات ( مثل كزبرة البئر والفوجير) .  
٨- المناسل المذكورة فى السرخسيات .  
٩- المناسل المؤنثة فى السرخسيات .



- ٣٦- تعاقب جيل يتكاثر جنسيا مع جيل او اكثر يتكاثر لا جنسيا .
- ٣٧- الطور الناتج من اندماج محتويات الخلية المذكورة مع محتويات الخلية المؤنثة في طحلب اسبيروجيرا .
- ٣٨- نوع خاص من التكاثر تتكاثر به بعض الأحياء بدون إخصاب لبويضاتها .
- ٣٩- نوع من التكاثر تتكاثر به بعض النباتات البدائية بواسطة خلايا وحيدة متحورة للنمو مباشرة .
- ٤٠- تنظيمات متنوعة تتجمع فيها الأزهار على المحور الزهرى .
- ٤١- زوائد تناسلية ذكورية تنمو على مقدمة السطح السفلى للطور المشيجى لنبات الفوجير .
- ٤٢- نسيج غذائى يحيط من الخارج بالكيس الجنينى لبويضة الزهرة .
- ٤٣- اندماج نواة المشيج الذكري مع نواة المشيج الأنثوي .
- ٤٤- استعادة الجزء المفقود عند تعرضه لحادث أو تمزق .
- ٤٥- الطور الناتج من إحاطة الزيغوت بجدار سميك في الاسبيروجيرا .
- ٤٦- نسيج غذائى يحيط بنواة الكيس الجنينى ويستخدم أثناء تكوين البويضات .
- ٤٧- تنمية أنسجة نباتية أو حيوانية في أوساط مغذية حتى تكون أفراد جديدة .
- ٤٨- نوع من التكاثر اللاجنسي تتكاثر به بعض الأحياء بإنتاج بويضات تنقسم بلا إخصاب .
- ٤٩- نباتات يتكون فيه الزيغوت من اندماج خليتين جسديتين .
- ٥٠- جسم مفلطح قلبي الشكل ويظهر على سطحه السفلى أشباه جذور وزوائد تناسلية .
- ٥١- إنماء نسيج حي في وسط غذائى شبه طبيعى حتى ينتج فرد جديد .
- ٥٢- المناسل المذكورة في كزبرة البئر .
- ٥٣- خلايا كبيرة الأنوية ( ٢ ن ) تملأ أكياس خاصة في المتك .
- ٥٤- عضو التأنيث في الزهرة .
- ٥٥- ورقة خضراء أو حشافية يخرج من إبطها زهرة وقد تقيب من بعض الأزهار .
- ٥٦- ثقب صغير في البويضة يتم من خلاله الإخصاب ودخول الماء للبذرة عند الانبات .
- ٥٧- عضو التأنيث فى الزهرة .
- ٥٨- ثمرة يتشحم فيها المبيض بالغذاء ..... ٥٩- ربط قناتي فالوب في المرأة أو قطعها .
- ٦٠- قناة تخرج من كل خصية تلتف حول نفسها تصب في قناة الوعاء الناقل .
- ٦١- غدة مشتركة تنتج الحيوانات المنوية وتفرز هرمون التستوستيرون .
- ٦٢- خلايا تفرز سائل يغذي الحيوانات المنوية داخل الخصية .

- ٦٣- كيس عضلي مرن عند الأنتى يوجد بين عظام الحوض يتكون بداخله الجنين .
- ٦٤- ظاهرة تحدث إذا تحلل الجسم الأصفر قبل الشهر الثالث من الحمل .
- ٦٥- غشاء خارجي يحمي الجنين ويساهم في تكوين المشيمة .
- ٦٦- يستقر في الرحم فيمنع إستقرار البويضة المخصبة في بطانته .
- ٦٧- أحد وسائل منع الحمل التي تمنع عملية التبويض .
- ٦٨- توأم يولد ملتصق في مكان ما بالجسم وقد يتم الفصل بينهما جراحياً .
- ٦٩- مناطق يحفظ فيها الأمشاج الحيوانية المنتجة خاصة للماشية والخيول في حوالى - ١٢٠ م لمدة طويلة .
- ٧٠- وضع نواة خلية جنينية في بويضة غير مخصبة بعد إزالة نواتها .
- ٧١- جسم خلوي يفرز هرمون الاستروجين وتنضج البويضة بداخله .
- ٧٢- أحد أطوار الجنين التي تتكون في نهاية الأسبوع الأول وتنفس بين ثنايا جدار الرحم .
- ٧٣- كيس يحيط بالخصيتين يعمل على حمايتها ويوفر لها درجة حرارة مناسبة لعملها .
- ٧٤- تفرز سائل قلوي به سكر الفركتوز لتغذية الحيوانات المنوية خارج الخصية .
- ٧٥- مرحلة تختزن فيها أمهات المنى قدرأ من الغذاء وتتحول إلى خلايا منوية أولية ( ٢ ن )
- ٧٦- مرحلة أثناء تكوين الحيوانات المنوية يحدث فيها انقسام ميوزي .
- ٧٧- أحد مراحل التكوين الجنيني التي يبدأ فيها تكوين الجهاز العصبي .
- ٧٨- الطائفة التي ينتمي إليها الإنسان وتتميز بحمل الجنين حتى الولادة .
- ٧٩- كيس يتدلى خارج تجويف بطن الإنسان الذكر ويحوي بداخله الخصيتين .
- ٨٠- غدد تفرز سائل قلوي لمعادلة الوسط الحمضي في قناة مجرى البول لكي يصبح وسط متعادل لمرور الحيوانات المنوية فيه وهذا السائل القلوي يمر في قناة مجرى البول قبل مرور الحيوانات المنوية فيها .
- ٨١- عضو ذكري يتكون من نسيج ليفي تمر فيه قناة مجرى البول حيث ينتقل من خلالها البول والحيوانات المنوية كل على حدة .
- ٨٢- الوحدات الوظيفية للخصية . ٨٣- خلايا بالخصية تفرز هرمون التستوستيرون .
- ٨٤- الخلايا المبطننة لكل أنبىبية منوية. ٨٥- بويضة مخصبة تصلبت أغلفتها لتكوين القصرة .
- ٨٦- عضو التكاثر التزاوجى فى نباتات مظافة البذور .
- ٨٧- إنزيم يذيب غلاف البويضة فى الانسان .
- ٨٨- إحدى مراحل تكوين الحيوانات المنوية تنتج عنها أمهات المنى .

- ٨٩- خلايا داخل كل أنيببية منوية تفرز سائل يعمل على تغذية الحيوانات المنوية داخل الخصية ويعتقد أن لها وظيفة مناعية أيضاً .
- ٩٠- إحدى مراحل تكوين الحيوانات المنوية تحتزل فيها عدد الصبغيات إلى النصف .
- ٩١- المرحلة التي تتحول فيها الطلائع المنوية إلى حيوانات منوية .
- ٩٢- المسئول عن إفراز إنزيم الهياالويورنيز في مقدمة رأس الحيوان المنوي .
- ٩٣- كيس عضلي مرن يوجد بين عظام الحوض في المرأة ومزود بجدار عضلي سميك قوي .
- ٩٤- قناة عضلية يصل طولها إلى حوالي ٧ سم تبدأ من عنق الرحم وتنتهي بالفتحة التناسلية .
- ٩٥- الفترة الزمنية التي يتوقف فيها نشاط المبيضين عن إنتاج البويضات وتقل الهرمونات وتتكس خلالها بطانة الرحم .
- ٩٦- حمض يعمل على تماسك غلاف البويضة .
- ٩٧- فترة معينة ينشط فيها البيض في أنثى الثدييات المشيمية البالغة بصفة دورية تتزامن مع وظيفة التزاوج والإنجاب فيها
- ٩٨- اندماج المشيج المذكر (الحيوان المنوي) مع المشيج المؤنث (البويضة) لتكوين الزيجوت ، الذي ينقسم مكوناً الجنين .
- ٩٩- كتلة من الخلايا الصغيرة تهبط بدفع أهداب قناة فالوب لها لتصل إلى الرحم وتنغرس في جداره السميك في نهاية الأسبوع الأول .
- ١٠٠- الغشاء الخارجي المحيط بالجنين لحمايته . ١٠١- الغشاء الداخلي المحيط بالجنين .
- ١٠٢- غدة لا قنوية تتكون من بقايا حويصلة جراف .
- ١٠٣- نسيج غني بالشعيرات الدموية يصل طوله حوالي ٧٠ سم وهو يصل بين الجنين والمشيمة .
- ١٠٤- خملات أصبعية الشكل تنغرس داخل بطانة الرحم وتتلاصق فيها الشعيرات الدموية لكل من الجنين والأم . ١٠٥- فصل أو دمج خلايا جنينية وإعادة زرعها في الرحم .
- ١٠٦- من وسائل منع الحمل التي تمنع استقرار البويضة المخصبة في بطانة الرحم .
- ١٠٧- انتقال حبوب اللقاح من متك زهرة إلى ميسم زهرة أخرى على نفس النبات من نفس النوع .
- ١٠٨- غشاء يحيط بالجنين ويحتوى على سائل يحميه من الجفاف والصدمات .
- ١٠٩- احلال نواة (٢ن) محل نواة (ن) للبويضة .
- ١١٠- تحرر البويضة من حويصلة جراف في اليوم الرابع عشر من بدأ الطمث .
- ١١١- إزالة نواة بيضة غير مخصبة (بالإشعاع) و زرع محلها نواة خلايا أجنة قنمو إلى أفراد عادية تعمل صفات الاجنة .

### السؤال الثالث : علل لكل مما يأتي (فسر كل مما يأتي) :

- ١- تقتل أهمية النخير في كل من البويضة والبذرة .
- ٢- يلي الاقتران في الاسبيروجيرا انقسام ميوزي .
- ٣- التكاثر في البلهارسيا يعتبر مثلاً لظاهرة تبادل الأجيال .
- ٤- تتكون الحيوانات المنوية في ذكر النحل بالانقسام الميتوزي وليس الميوزي .
- ٥- يلجأ طحلب إسبيروجيرا للاقتران الجانبي .
- ٦- يختلف التجدد في الهيدرا عن التجدد في القشريات .
- ٧- تضاف خلاصة حبوب اللقاح على مبايض الأزهار .
- ٨- نواة الإندوسپرم ثلاثية المجموعة الصبغية .
- ٩- تتميز الأحياء المائية بوفرة الإنتاج عن الأحياء التي تعيش على اليابسة .
- ١٠- التكاثر الجنسي مكلف في الوقت والطاقة عن التكاثر اللاجنسي .
- ١١- القدرة على التجدد تقل برقي الكائن الحي .
- ١٢- يحرس مربو محار اللؤلؤ على حرق نجوم البحر بدلاً من تقطيعها .
- ١٣- التكاثر بالجراثيم من افضل صور التكاثر اللاجنسي .
- ١٤- وفرة انواع وندرة انواع اخرى من الكائنات الحية .
- ١٥- تتكرر أعراض حمى مرض الملاريا كل يومين .
- ١٦- تتميز دورة حياة السرخسيات بظاهرة تبادل الأجيال .
- ١٧- يقدم الانقسام الميوزي للأحياء التي تتكاثر جنسيا مصدراً متجدداً للتغير الوراثي .
- ١٨- الطور المشيجي في السرخسيات أحادي المجموعة الصبغية .
- ١٩- عدد الصبغيات في خلايا الأفراد الجديدة هو نفسه في خلايا الكائن الحي الأصلي الذي يتكاثر لا جنسياً .
- ٢٠- في الإثمار العذري يتم تكوين ثمار بدون بذور .
- ٢١- يؤدي نضج الثمار والبذور غالباً إلى تعطيل النمو الخضري للنبات أو إلى موته وخاصة في النباتات الحولية .
- ٢٢- ذبول الزهرة وسقوطها أحياناً دون تكوين الثمرة .
- ٢٣- يعتبر التوالد البكري نوعاً خاصاً من التكاثر اللاجنسي .
- ٢٤- ذكور حشرة النحل أحادية المجموعة الصبغية (ن) بينما الملكة والشغالات ثنائية المجموعة الصبغية (٢ن) .

- ٢٥- حشرة المن ثنائية المجموعة الصبغية رغم نشأتها من توالد بكري .
- ٢٦- الأحياء الطفيلية أكثر نسلًا من الكائنات الحرة .
- ٢٧- الأحياء البدائية أو قصيرة العمر تنتج نسلًا أكثر من الأخرى المتقدمة أو طويلة العمر .
- ٢٨- وظيفة التكاثر أقل أهمية من العمليات الحيوية الأخرى بالنسبة للفرد .
- ٢٩- لا يحدث الإخصاب الخارجى فى الحيوانات التى تعيش على اليابسة .
- ٣٠- انقراض الديناصورات والزواحف العملاقة .
- ٣١- فى بعض الأوقات تفرز الأميبا حول جسمها غلاف كيتيني .
- ٣٢- التوالد البكري فى حشرة المن يختلف عنه فى نحل العسل .
- ٣٣- تزرع الأنسجة النباتية فى لبن جوز الهند ولا تزرع فى الماء .
- ٣٤- تحفظ الأنسجة النباتية فى النيتروجين السائل .
- ٣٥- يأمل بعض العلماء فى حل مشكلات الغذاء عن طريق زراعة الأنسجة .
- ٣٦- الأفراد الناتجة من التكاثر اللاجنسي تشبه الأصل .
- ٣٧- لا يعتبر التبرعم فى الخميرة انشطاراً ثنائياً .
- ٣٨- يختلف التجدد فى الهيدرا عن التجدد فى القشريات والبرمائيات .
- ٣٩- التكاثر اللاجنسي غير مكلف فى الوقت والطاقة عن التكاثر الجنسى .
- ٤٠- التكاثر الجنسى مكلف بيولوجياً عن التكاثر اللاجنسي .
- ٤١- رغم أن الاسبيروجيرا يتكاثر جنسي ولاجنسي إلا أن ذلك لا يعتبر تعاقباً للأجيال .
- ٤٢- رغم أن الأسفنج والهيدرا يتكاثران جنسي ولا جنسي إلا ذلك لا يعتبر تعاقباً للأجيال .
- ٤٣- تجأ بعض الكائنات الحية إلى التكاثر بتعاقب الأجيال .
- ٤٤- النبات المشيجي فى الفوجير أحادي المجموعة الصبغية .
- ٤٥- لا يتحول النبات المشيجي فى السراخس إلى نبات جرثومي إلا بوجود الماء .
- ٤٦- فى السراخس يعتمد النبات الجرثومي الجديد على النبات المشيجي لفترة .
- ٤٧- تسمى النباتات الزهرية بمفطاة البذور .
- ٤٨- الميسم فى الأزهار عبارة عن قرص لزوج غالباً .
- ٤٩- لكل بويضة فى النبات عنق أو حبل سري .
- ٥٠- فى النباتات يختلف مفهوم البويضة عن مفهوم البيضة .
- ٥١- يسمى الإخصاب فى النباتات الزهرية بالإخصاب المزدوج .
- ٥٢- حبوب القمح اندوسبرمية .



- ٥٣- بذور الفول لا اندوسبرمية .
- ٥٤- يتدخل الإنسان أحياناً في حدوث عملية التلقيح في النبات .
- ٥٥- الكيس الجنيني في النباتات الزهرية أحادى المجموعة الصيفية (ن) .
- ٥٦- ثمرة التفاح ثمرة كاذبة .
- ٥٧- يرش أندول أو ناقثول حمض الخليك على مياسم بعض الأزهار .
- ٥٨- لا يعتبر الإثمار العذري أحد طرق التكاثر في النبات .
- ٥٩- لا توجد بذور في ثمار الموز والأناناس .
- ٦٠- يشترط لحدوث الإخصاب أن تكون الحيوانات المنوية بأعداد هائلة .
- ٦١- بويضات أنثى الإنسان صغيرة شحيحة المح .
- ٦٢- يعتبر الجسم الأصفر غدة صماء مؤقتة .
- ٦٣- وجود الجسم النقي في مقدمة رأس الحيوان المنوي .
- ٦٤- يمكن نقل عضو من احد أطفال التوأم المتماثل الى الطفل الآخر دون حدوث مشاكل .
- ٦٥- أهمية وجود القطعة الوسطى للحيوان المنوي أثناء إخصاب البويضة .
- ٦٦- يضم الجسم الأصفر في الشهر الرابع من بدء الحمل ومع ذلك لا يحدث إجهاض .
- ٦٧- يتضخم جدار الرحم ويصبح غدياً بمجرد إخصاب البويضة .
- ٦٨- وجود الخصيتان خارج الجسم في معظم الثدييات .
- ٦٩- يتم منع الحمل باستخدام أقراص تؤخذ بالفم يوميا لمدة ثلاثة أسابيع .
- ٧٠- لا يدخل أكثر من حيوان منوي لإخصاب البويضة .
- ٧١- تعامل الحيوانات المنوية للماشية بالطرد المركزي أو تعرضها لمجال كهربي محدود .
- ٧٢- ضرورة دخول كل من رأس الحيوان المنوي وعنقه إلى داخل البويضة عند الإخصاب .
- ٧٣- يتضخم جدار الرحم ويصبح غدياً بمجرد إخصاب البويضة .
- ٧٤- ينتج من كل خلية منوية أولية أربعة أمشاج مذكرة .
- ٧٥- ينتج من كل خلية بيضية أولية بويضة واحدة وثلاثة أجسام قطبية .
- ٧٦- يصاب ذكر الإنسان بالعقم لو تعطل خروج الخصيتان من تجويف البطن .
- ٧٧- وجود سنثريولان في عنق الحيوان المنوي .
- ٧٨- لا تعيش الحيوانات المنوية إلا في وسط غذائي .
- ٧٩- تعتبر الحويصلة المنوية غدة قنوية .
- ٨٠- تعتبر الخصية غدة مشتركة .

- ٨١- قناة فالوب لها فتحة قمعية ذات زوائد أصبعية .
- ٨٢- وجود أهداب في قناة فالوب .
- ٨٣- قناة المهبل مبطنة بغشاء يفرز سائل مخاطي وبه ثنيات .
- ٨٤- عدم حدوث التبويض في أنثى الإنسان خلال فترة الحمل .
- ٨٥- تنصح المرأة في بداية حملها بعدم تناول أي عقاقير طبية إلا تحت إشراف طبي دقيق .
- ٨٦- قد يوجد خطورة على المولود إذا تزواج رجل مسن بامرأة صغيرة السن .
- ٨٧- نمو خملات أصبعية الشكل من سطح غشاء السلي .
- ٨٨- تعتبر المشيمة غدة صماء .
- ٨٩- يبدأ الجنين حياته خارج رحم الأم بصرخة مميزة .
- ٩٠- تتفكك المشيمة ويقل تماسك الجنين بالرحم في الشهر التاسع من الحمل .
- ٩١- لا تخصب البويضة مرتين .
- ٩٢- لبن الأم أفضل غذاء للطفل حديث الولادة .
- ٩٣- أقرص منع الحمل تهيئ حالة هرمونية تشبه الحمل .
- ٩٤- تعتبر زراعة الأجنة أحد أنواع التكاثر الالاجنسي .
- ٩٥- أمكن حديثاً التحكم في جنس المواليد في بعض الحيوانات .
- ٩٦- من الناحية العلمية يمكن للمرأة أن تنجب حتى بعد وفاته .
- ٩٧- من الناحية العلمية يمكن أن ينجب الرجل حتى بعد وفاته .
- ٩٨- وجود الحمل السري أثناء تكوين الجنين .
- ٩٩- وجود المشيمة أثناء تكوين الجنين .
- ١٠٠- للهرمونات دوراً هاماً قبل حدوث الحمل وبعد حدوثه وقبل وبعد الولادة .

### السؤال الرابع : ماذا يحدث في الحالات الآتية :

- ١- غياب الاهداب من بطانة قناة فالوب .
- ٢- سقوط جرثومة نبات الفوجير على تربة رطبة .
- ٣- بعد نضج الثمار والبذور في النباتات الحولية .
- ٤- عند تحرر الميروزيتات بأعداد هائلة في دم مريض مصاب ببلازموديوم الملاريا .
- ٥- تغذى الجنين على النسيج الاندوسبيرمي بعد إخصاب بويضة الزهرة ..
- ٦- تم تعريض بويضات الضفادع للرج أو الوخز بالإبر .
- ٧- تعرضت الأميبا لظروف غير ملائمة .

- ٨- مهاجمة الميروزويتات كرات الدم الحمراء .
- ٩- لدغت أنثى بعوضة أنوفيلس مصابة جسم إنسان سليم .
- ١٠- رش محلول الاثير الكحولى لخلاصة حبوب اللقاح على مياسم بعض الأزهار .
- ١١- جفاف بركة ماء محتوية على عدد كبير من الأمبيبات .
- ١٢- إستمرار تبرعم الخميرة وعدم إنفصالها عن الأم .
- ١٣- سقوط بعض جراثيم فطر عفن الخبز على قطعة من الخبز الرطبة .
- ١٤- إخصاب كل البيض الناتج من أحد ملكات نحل العسل .
- ١٥- عدم إخصاب كل البيض الناتج من أحد ملكات نحل العسل .
- ١٦- وضع بعض خلايا أوراق نبات الطباق في مخروط زجاجي به لبن جوز الهند وتوفير ظروف مناسبة .
- ١٧- زرع بعض خلايا جذر نبات الجزر في مخاريط زجاجية بها لبن جوز الهند .
- ١٨- زراعة الأنسجة النباتية في الماء وليس في لبن جوز الهند .
- ١٩- عند تعرض بويضات نجم البحر أو الضفدعة لصدمة حرارية أو كهربية أو للإسراع .
- ٢٠- جفاف مياه بركة بها طحلب اسبيروجيرا بأعداد كبيرة .
- ٢١- وجود خيط وحيد من الاسبيروجيرا مع جفاف البركة التي يظهر فيها .
- ٢٢- عند تحسن الظروف المعيشة بالريجوسبور في طحلب الاسبيروجيرا .
- ٢٣- تكاثر ميروزويتات بلازموديوم الملاريا جنسياً في خلايا الدم الحمراء .
- ٢٤- لدغ أنثى بعوضة أنوفيليس سليمة إنسان مصاب بالملاريا .
- ٢٥- عند إستقرار جرثومة نبات الفوجير على تربة رطبة .
- ٢٦- عند تفتت كريات الدم الحمراء المصابة بميروزويتات بلازموديوم الملاريا .
- ٢٧- موت النبات المشيجي في الفوجير بعد الإخصاب مباشرة .
- ٢٨- وجود زهرة وحيدة طرفية ( من حيث نمو الساق ) .
- ٢٩- وجود زهرة وحيدة ابطية ( من حيث نمو الساق ) .
- ٣٠- انتقال حبوب اللقاح من متك زهرة إلى ميسم زهرة أخرى على نفس النبات .
- ٣١- عند عدم تلقيح الزهرة .
- ٣٢- عند تلقيح الزهرة ولكنها لم تنصب .
- ٣٣- عند نضج أحد شقي الأعضاء الجنسية قبل الآخر في الزهرة الخنثى .
- ٣٤- عدم إستهلاك الجنين الاندوسبرم الموجود في البذرة .

- ٣٥- عدم خروج الخصيتان من تجويف البطن عند رجل ما إلى كيس الصفن .
- ٣٦- اختفاء خلايا سرتولي من الخصيتين لذكر إنسان .
- ٣٧- اختفاء الخلايا البينية من الخصيتين لذكر إنسان ما .
- ٣٨- اختفاء الأكروسوم ( الجسم القمي ) من الحيوانات المنوية لشخص ما .
- ٣٩- اختفاء السنثريولان من عنق الحيوان المنوي .
- ٤٠- انسداد قمعي قناتي فالوب عند امرأة متزوجة حديثاً .
- ٤١- تعرض امرأة متزوجة لعادث أدى إلى إزالة الرحم .
- ٤٢- عدم وجود الثنيات الموجودة في قناة المهبل .
- ٤٣- عند قيام سيدة حامل بالتدخين وتناول الكحوليات .
- ٤٤- إذا تعررت بويضتين واخصبت كلا منهما بحيوان منوي مستقل في نفس الوقت .
- ٤٥- إذا تم إخصاب بويضة واحدة بحيوانين منويين في وقت واحد .
- ٤٦- إذا تم إفراز كميات غير كافية من الهرمون L.H عند امرأة متزوجة .
- ٤٧- إذا تم استئصال غدة البروستاتا وغدتا كوبر من رجل ما .
- ٤٨- وصلت الأنثى من العمر خمسون عاماً ( هل يكون لها القدرة على الإنجاب ) .
- ٤٩- غياب القطعة الوسطى من الحيوان المنوي .
- ٥٠- لو قل عدد الحيوانات المنوية في التزاوج الواحد عن ٢٠ مليون حيوان منوي .
- ٥١- ضمور الجسم الأصفر في الشهر الثاني من الحمل .
- ٥٢- ظلت الخصيتان معلقتان داخل جسم الإنسان .
- ٥٣- إخصاب ٣ بويضات مختلفة بثلاث حيوانات منوية في وقت واحد .
- ٥٤- ضمور الجسم الأصفر في الشهر الثاني من الحمل .
- ٥٥- ظلت الخصيتان معلقتان داخل جسم الإنسان .
- ٥٦- استئصال المبيضين من امرأة حامل .
- ٥٧- إذا لم يحدث إخصاب للبويضة في الإنسان .
- ٥٨- ضمور الجسم الأصفر في الشهر الخامس من الحمل .

### **السؤال الخامس : ما التصود بكل مما يأتي :**

- ١- دورة التزاوج . ٢- تعاقب الأجيال . ٣- التلقيح الذاتي . ٤- الثمرة الكاذبة .
- ٥- الإندماج الثلاثي . ٦- التوالد البكري . ٧- الإثمار العذري . ٨- الإخصاب المزدوج .
- ٩- الإخصاب . ١٠- زراعة الأجنة . ١١- زراعة الأنوية . ١٢- أطفال الأنابيب .

### السؤال السادس : اكتب مما درست استخداماً واحداً لكل مما يأتي :

- ١- ناهتول حمض الخليك ٢- النيتروجين السائل ٣- الطرد المركزي ٤- اللولب
- ٥- لبن جوز الهند ٦- خلاصة حبوب اللقاح ٧- الاشعاع والصدمات الحرارية والكهربية

### السؤال السابع : اكتب موضع ووظيفته كل مما يأتي :

- ١- قناه الإقتران ٢- خلايا سرتولى ٣- غشاء الرهل ٤- النقيير
- ٥- غدة البروستاتا وغدتا كوبر ٦- المشيمة ٧- الجبل السرى ٨- الخلايا البيئية

### السؤال الثامن : قارن بين كل مما يأتي :

- ١- التوائم المتماثلة والتوائم الشقيقة ( المتأخية ) .
- ٢- التجدد فى القشريات والتجدد فى الثدييات .
- ٣- البذور الاندوسبرمية واللائندوسبرمية ( البذور والحبوب ) .
- ٤- النبات الجرثومى والنبات المشبجى فى نبات كزبرة البئر .
- ٥- التوالد البكرى والإثمار العذرى . ٦- التبرعم والانشطار الثنائى .
- ٧- التلقيح والإخصاب . ٨- الأمشاج المذكرة والأمشاج المؤنثة .
- ٨- التبرعم فى الخميرة وفى الهيدرا .
- ٩- التوالد البكرى فى نحل العسل وحشرة المن .
- ١٠- التوالد البكرى الطبيعى والصناعى .
- ١١- مرحله نضح البويضة و مرحله نضح الحيوان المنوى .
- ١٢- الانشطار الثنائى والتبرعم فى الخميرة .
- ١٣- مدة دورة التزاوج فى كل من الفأر والقط .
- ١٤- الإقتران السلمى والإقتران الجانبى فى طحلب الاسبيروجيرا .

### السؤال التاسع : أسئلة متنوعة :

١- اذكر العدد الصبغى ( ن ) أو ( ٢ ن ) أو ( ٣ ن ) فى كل من :

نواة الزيجوت	النواة الذكورية	نواة الخلية المساعدة	نواة الخلية السمتية	النواة المولدة	نواة الاندوسبرم

٢- إذا كان عدد الكروموسومات فى كل خلية من خلايا ورق نبات الذرة هو (٢٠) زوجاً ..... فكم يكون عدد الكروموسومات فى نواة كلاً من :

( البيضة - نواة الكيس الجنينى - خلية جنينية - خلية فى غلاف البذرة - الأندوسبرم )

٣- وضح بالرسم فقط مع كتابة البيانات كاملة:

- أ- قطاع طولى فى مبيض نبات ناضج .
- ب- دورة حياة فطر عفن الخبز .
- ت- خطوات تكون بويضة النبات .
- ث- خطوات تكوين الحيوانات المنوية فى الانسان .
- ج- تركيب الحيوان المنوى فى الإنسان .
- ح- الجهاز التناسلى الأنثوى فى الإنسان .
- خ- مراحل تكوين حبوب اللقاح .
- د- مراحل إنبات حبة اللقاح .
- ذ- دورة حياة بلازموديوم الملاريا ونبات الفوجير .

٤- أكتب اسم الهرمون الذى يؤدي الى:

- أ- نمو حويصلة جراف فى المبيض .
- ب- انفجار حويصلة جراف وتحرر البويضة .
- تد- ظهور الصفات الجنسية الثانوية الذكرية .
- ث- توقف التبويض ونمو بطانة الرحم .
- ج- زيادة سمك بطانة الرحم أثناء الحمل .
- ح- ارتفاع الارتفاق العانى فى نهاية فترة الحمل لتسهيل عملية الولادة .
- د- صوب ما تحته خط فى العبارات التالية ثم أكتب الكلمة المصوبة فى كراسة إجابتك:

- ١- البلائاريا من الديدان الاسطوانية التى لها القدرة على التجدد .
- ٢- تحفظ الأنسجة النباتية المختارة فى لبن جوز الهند لعين زراعتها .
- ٣- أثناء دورة حياة البلازموديوم تتحول اللاقحة إلى اسبوروزويتات تخترق جدار المعدة .
- ٤- العضو التنفسى للجنين فى بطن الأم هو الرئتين .
- ٥- يتم التلقيح الداخلى فى الاسماك العظمية والبرمائيات مثل الضفادع .
- ٦- ينضج من مبيض الأثى فى الانسان حوالى ٤٠٠ بويضة خلال سنوات الخصوبة والإنجاب .
- ٦- تخير من العمود ( ب ) ما يكمل العبارات فى العمود ( أ ) : ١-

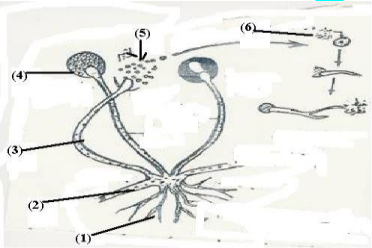
العمود ( ب )	العمود ( أ )
١- البيتونيا .	أ- من النباتات التى تتكون ثمارها بدون اخصاب
٢- الاناناس .	ب- من النباتات التى تكون بذورها لاإندوسبرمية
٣- القمح .	ج- من النباتات التى تتعم فيها اغلفة المبيض والبويضة لتكوين الثمرة
٤- البسلة .	

٢-

العمود ( ب )	العمود ( أ )
١- بالتجدد . ٢- بالتكيس . ٣- بالتقطع . ٤- بالجراثيم . ٥- بالتبرعم . ٦- بالاقتران .	أ- يتكاثر نبات الفوجيرا ب- يتكاثر طحلب الاسبيروجيرا ج- يتكاثر فطر الخميرة د- يتكاثر بلازموديوم الملاريا

٣-

العمود ( ب )	العمود ( أ )
أ- نجم البحر والصفدعة . ب- طحلب اسبيروجيرا . ج- الفوجير . د- الهيدرا . هـ- البلازموديوم . و- النباتات المشجي في الفوجير . ز- الملكة والشفالات في نحل العسل . ح- ذكر نحل العسل .	١- ينشأ من لاقحة جرثومية ( ٢ ن ) تنقسم ميوزياً ٢- ينشأ من جرثومة ( ن ) ٣- يمكن أن ينشأ من توالد بكري صناعي ٤- يتكاثر بالتبرعم والتجدد والتكاثر الجنسي ٥- نبات يتكاثر بتعاقب الأجيال ٦- حيوان أولي يتكاثر بتعاقب الأجيال ٧- ينشأ من توالد بكري طبيعي



- ٧- ماذا يوضح الشكل المقابل ؟  
 - اكتب أسماء الأجزاء المرقمة من ١ إلى ٦ .  
 - ما هي الكائنات التي تتكاثر بهذه الطريقة ؟  
 - ما مميزات التكاثر بهذه الطريقة ؟  
 - ما المقصود بالجرثومة ؟
- ٨- ماذا يوضح الشكل المقابل ؟  
 - ما هي وسيلة التكاثر في هذا الكائن ؟
- ٩- ماذا يوضح الشكل المقابل ؟  
 - اكتب أسماء الأجزاء المرقمة من ١ إلى ٢ .  
 - ما مصير الخلية الأبوية بعد الانقسام .  
 - هل يؤدي هذا النوع من التكاثر إلى تطور ؟ ولماذا ؟

أحمد فتحي ..... أحمد فتحي ..... أحمد فتحي ..... أحمد فتحي

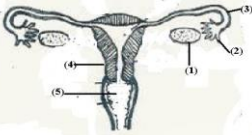
أحمد فتحي ..... أحمد فتحي ..... أحمد فتحي ..... أحمد فتحي





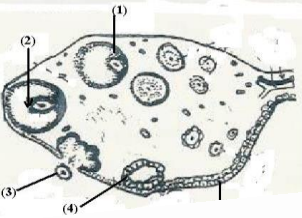
١٠- ماذا يوضح الشكل المقابل ؟

- اكتب أسماء الأجزاء المرقمة من ١ إلى ٧ .
- اكتب أهمية الأجزاء ٦ و ٧ .



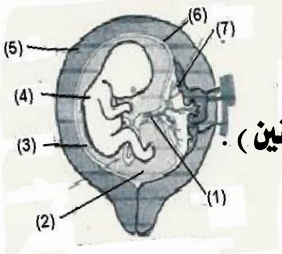
١١- ماذا يوضح الشكل المقابل ؟

- اكتب أسماء الأجزاء المرقمة من ١ إلى ٥ .
- اذكر أهمية الأجزاء المرقمة من ١ إلى ٥ .



١٢- ماذا يوضح الشكل المقابل ؟

- اكتب أسماء الأجزاء المرقمة من ١ إلى ٥ .
- اذكر اسم الهرمون المحفز لتكوين التركيب رقم ١ .
- اذكر اسم الهرمون المحفز لتكوين التركيب رقم ٣ .
- كم عمر التركيب ٢ .



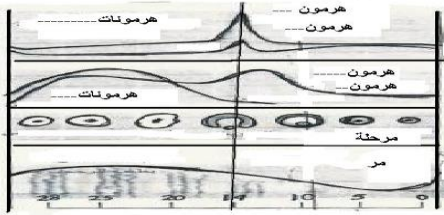
١٣- ماذا يوضح الشكل المقابل ؟

- اكتب ما تشير اليه الارقام من ١ إلى ٧ .
- ما فائدة الأجزاء المرقمة بـ ١، ٢، ٥، ٦، ٧ .
- في أي مرحلة من مراحل تكوين الجنين ( هذا الجنين ) .
- في أي مرحلة يتكون الجهاز العظمي .
- يتميز الجنين الذكر قبل الجنين الانثى (علل) .
- متى تبدأ المشيمة في التفتك ؟
- ما هي الهرمونات التي تساعد في خروج الجنين ( الولادة ) ؟
- كيف يتم تغذية الجنين وهو في رحم أمه ؟ وكيف يتم التخلص من فضلاته ؟
- كيف يتنفس الجنين وهو في رحم أمه ؟
- ماذا يحدث إذا تحلل الجسم الأصفر أثناء الحمل ؟
- لماذا يحذر الأطباء الأم الحامل بعدم شرب الدخان أو الكحوليات أو التعرض للأشعاعات .

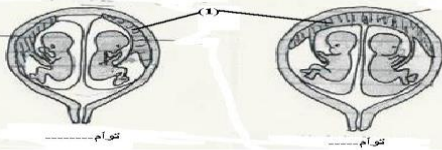


١٤- ماذا يوضح الشكل المقابل ؟

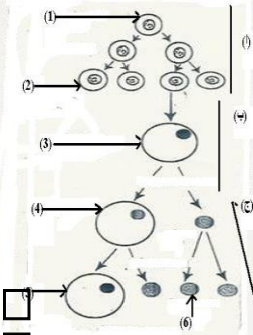
- اكتب أسماء الأجزاء المرقمة من ١ إلى ٨ .
- ما فائدة الأجزاء من ١ إلى ٨ .



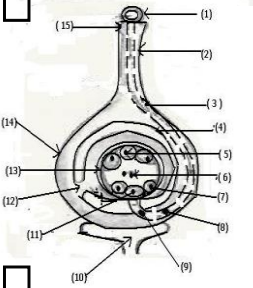
- ١٥- ماذا يوضح الشكل المقابل ؟  
 - اكتب البيانات على الرسم .  
 - ماهى المراحل المختلفة التى يمر بها الجسم أثناء هذه الفترة .



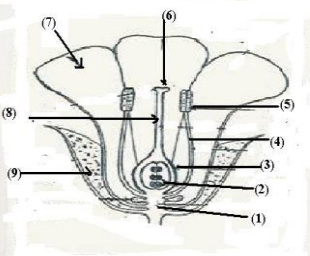
- ١٦- ماذا يوضح الشكل المقابل ؟  
 - اكتب البيانات على الرسم .  
 - كيف ينشأ الشكل الثانى .  
 - ما أهمية الشكل الأول ؟



- ١٧- ماذا يوضح الشكل المقابل ؟  
 - اكتب أسماء الأجزاء المرقمة من ١ إلى ٥ .  
 - اكتب ما تشير اليه الحروف ا ، ب ، ج ، د .  
 - ماذا يحدث فى كل مرحلة من المراحل



- ١٨- ماذا يوضح الشكل المقابل ؟  
 - اكتب أسماء الأجزاء المرقمة من ١ إلى ١٥ .  
 - ما هى الأجزاء التى تشترك فى الإخصاب المزدوج .  
 - كيف تتحدد البذرة إذا كانت ذات فلقة أم فلقتين .



- ١٩- ماذا يوضح الشكل المقابل ؟  
 - اكتب أسماء الأجزاء المرقمة من ١ إلى ٩ .  
 - ما نوع هذه الزهرة ..... مع ذكر أمثلة .  
 - اذكر أمثلة لنباتات الزهرية التى تمثلها هذه الزهرة .  
 - اكتب رقم واسم الجزء الذى :  
 - يعنى الاجزاء الزهرية .  
 - يكون الامشاج الذكورية .  
 - يكون الامشاج الانثوية .